



សំរិទ្ធិស័ក
SAMRITHISAK

ដើម្បីអាជីវកម្មឈានមុខគេជានិច្ច!



របាយការណ៍
ប្រចាំឆ្នាំ
២០២០

ការិយាល័យកណ្តាល

អគារលេខ ៥០២G, ៥០២H មហាវិថីព្រះមុនីវង្ស
សង្កាត់ទន្លេបាសាក់ ខណ្ឌចំការមន រាជធានីភ្នំពេញ

☎ (៨៥៥) ២៣ ៩៩ ៣៣៣៣

✉ info@samrithisak.com

f facebook.com/samrithisakmfi



www.samrithisak.com

មាតិកា

សំនើទ្វិស័ក - ទស្សនវិស័យ និង បេសកកម្ម	០១
សេចក្តីសង្ខេបអំពីគ្រឹះស្ថាន	០១
ទិដ្ឋភាពទូទៅ របស់សំនើទ្វិស័ក	០៣
ប្រភេទនៃការប្រើប្រាស់ឥណទាន	០៥
ក្រុមប្រឹក្សាភិបាល	០៧
គណៈកម្មាធិការប្រតិបត្តិ	០៨
ដៃគូសហការរបស់សំនើទ្វិស័ក	០៨
គំនូសតាងរបេនាសម្ព័ន្ធ	០៩
របាយការណ៍ក្រុមប្រឹក្សាភិបាល	១០
របាយការណ៍សវនករឯករាជ្យ	១៤
របាយការណ៍ស្ថានភាពហិរញ្ញវត្ថុ	១៧
របាយការណ៍លទ្ធផលលម្អិត	១៨
របាយការណ៍បម្រែបម្រួលមូលធន	១៩
ព័ត៌មានទូទៅ	២២ - ៤៧
អាស័យដ្ឋានការិយាល័យកណ្តាល និងសាខា	៤៨ - ៤៩

សំរិទ្ធិស័ក - ទស្សនវិស័យ និង បេសកកម្ម



ចក្ខុវិស័យ

ជំរើសទីមួយរបស់អតិថិជន គឺមីក្រូហិរញ្ញវត្ថុ និង ជាគ្រឹះស្ថានមីក្រូហិរញ្ញវត្ថុ នាំមុខគេក្នុងការផ្តល់សេវាមីក្រូហិរញ្ញវត្ថុ។



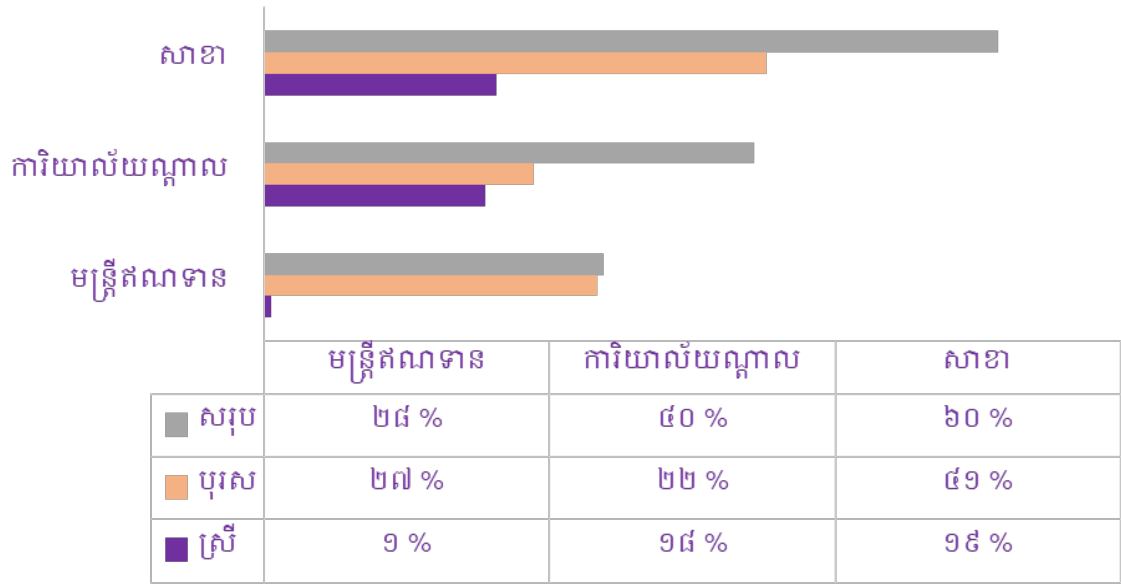
បេសកកម្ម

បេសកកម្មរបស់គ្រឹះស្ថាន គឺផ្តល់ឧកាសដល់ប្រជាពលរដ្ឋកម្ពុជា ក្នុងការកែលំអរជីវភាពរស់នៅតាមរយៈការទទួលយកសេវាមីក្រូហិរញ្ញវត្ថុ ដែលមានលក្ខណៈសមភាព និងប្រកួតប្រជែងដោយធានាបាននូវនិរន្តរភាព និង អត្ថប្រយោជន៍របស់អតិថិជន ភាគទុនិក បុគ្គលិក និងសង្គម។

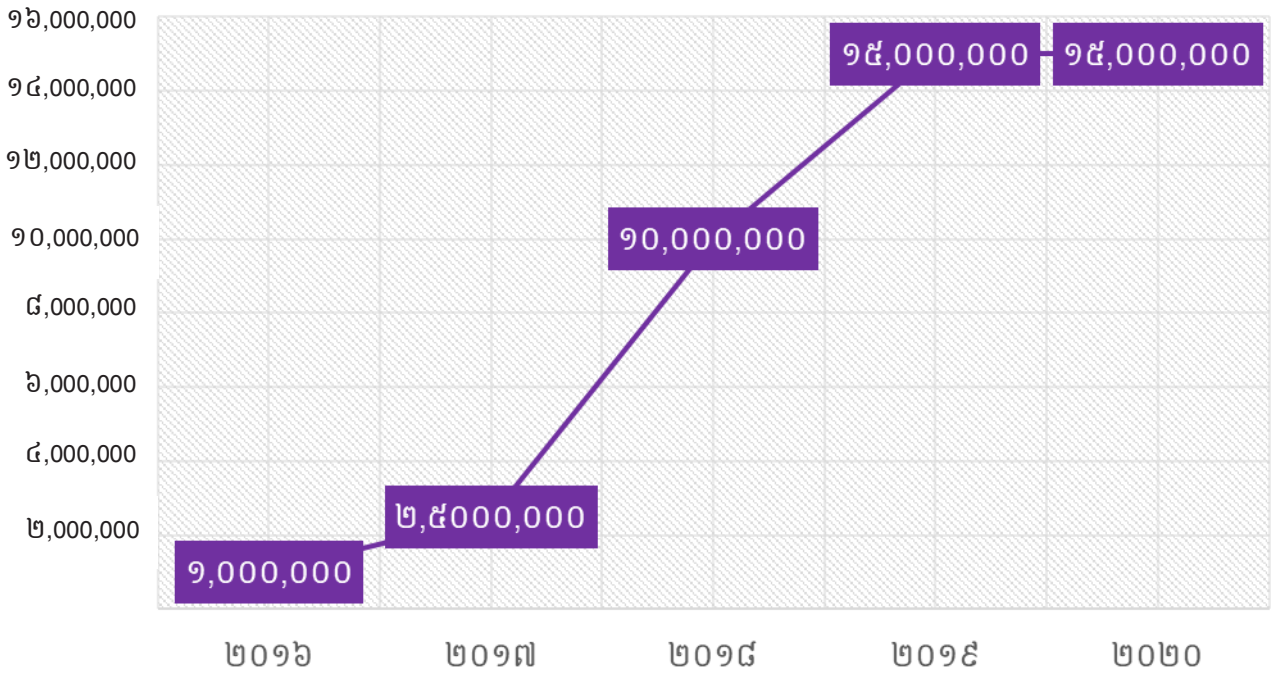
សេចក្តីសង្ខេបអំពីគ្រឹះស្ថាន

- ឈ្មោះគ្រឹះស្ថាន : គ្រឹះស្ថាន សំរិទ្ធិស័ក មីក្រូហិរញ្ញវត្ថុ លីមីតធីត
- ប្រភេទអាជីវកម្ម : ក្រុមហ៊ុនឯកជនទទួលខុសត្រូវមានកម្រិត
- ចុះបញ្ជីលេខ : ០០០៣២៤៨៩
- ការិយាល័យចុះបញ្ជី : ផ្ទះលេខ ៥០២ហ្វេ ៥០២ ហាស់ មហាវិថី ព្រះមុនីវង្ស សង្កាត់ ទន្លេបាសាក់ ខណ្ឌចំការមន រាជធានីភ្នំពេញ
- សវនករឯករាជ្យ : Pricewaterhouse Coopers (Cambodia) Ltd.
- បុគ្គលិក : ១៩១

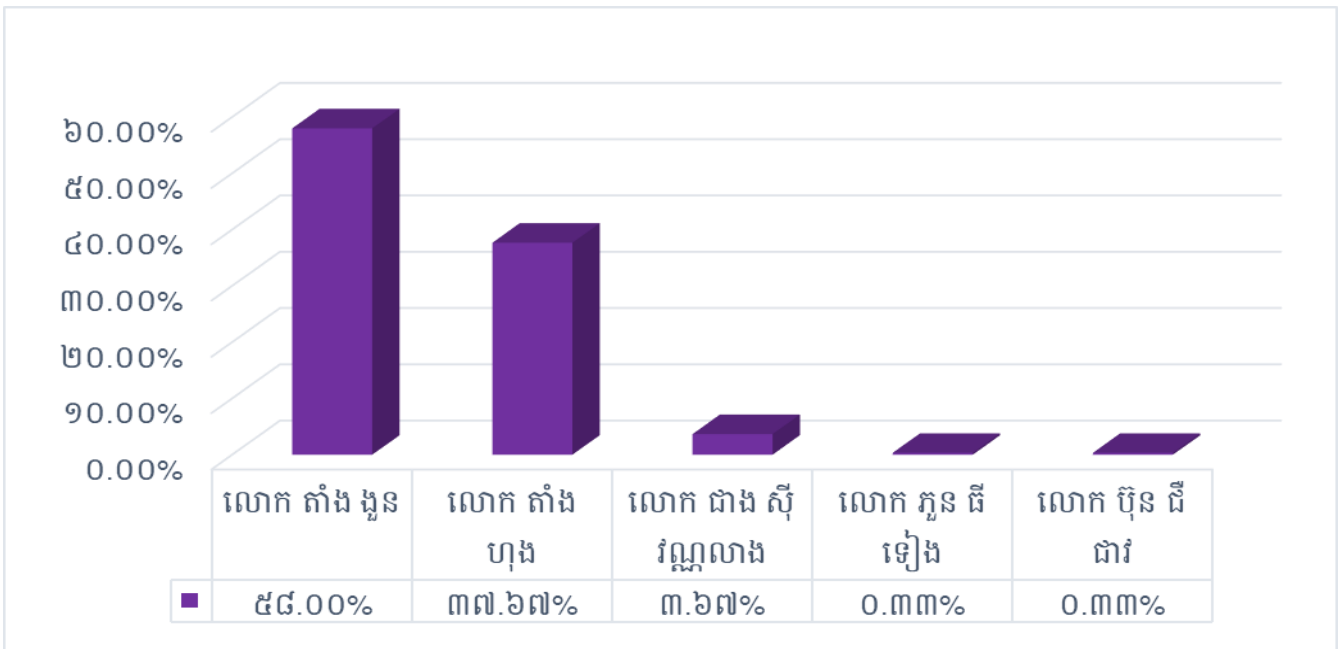
ព័ត៌មានបុគ្គលិក



ជើងទុន



ភាគទុនិក



ទិដ្ឋភាពទូទៅ របស់សំរិទ្ធិស័ក

គ្រឹះស្ថាន សំរិទ្ធិស័ក មីក្រូហិរញ្ញវត្ថុ លីមីតធីត ត្រូវបានបង្កើតឡើងក្រោមគំនិតផ្តួចផ្តើមរបស់ លោក តាំង ងួន និង វិនិយោគិន ខ្មែរ ចំនួនបួននាក់ទៀត ដើម្បីឲ្យគ្រឹះស្ថានមានដើមទុន និងធនធានគ្រប់គ្រាន់សំរាប់បម្រើដល់សេចក្តីត្រូវការ ខាងហិរញ្ញវត្ថុដល់អ្នកមាន មុខរបរតូចតាច អ្នកជំនួញ សហគ្រិន សិប្បករ អាជីវករ អ្នកផ្តល់សេវាកម្ម កសិករ និងអាជីវកម្មគ្រួសារជាដើម។ នៅក្នុងខែឧសភា ឆ្នាំ ២០១០ ទទួលបានអាជ្ញាប័ណ្ណប្រកបអាជីវកម្មគ្រឹះស្ថានមីក្រូហិរញ្ញវត្ថុ ពីធនាគារជាតិនៃកម្ពុជា ដែលមានឈ្មោះជាផ្លូវការថា សំរិទ្ធិស័ក មីក្រូហិរញ្ញវត្ថុ លីមីតធីត និងមានដើមទុនចុះបញ្ជីចំនួន ៥០០.០០០ ដុល្លារអាមេរិក (ប្រាំរយពាន់ដុល្លារ អាមេរិក។ នៅថ្ងៃទី៣០ ខែ កញ្ញា ឆ្នាំ២០១០ សំរិទ្ធិស័ក បានបន្ថែមដើមទុនរហូតដល់ ១.០០០.០០០ ដុល្លារអាមេរិក (មួយលានដុល្លារអាមេរិក)។ ដោយឃើញ នូវសេចក្តីត្រូវការខាងហិរញ្ញវត្ថុ យ៉ាងខ្លាំងរបស់អតិថិជន នៅថ្ងៃទី ២៤ ខែមិថុនា ឆ្នាំ២០១៩ សំរិទ្ធិស័ក ក៏សម្រេចចិត្តបន្ថែមដើមទុន រហូតដល់ ១៥.០០០.០០០ ដុល្លារអាមេរិក (ដប់ប្រាំលានដុល្លារអាមេរិក) ដើម្បីមានលទ្ធភាពគ្រប់គ្រាន់ក្នុងការ ផ្តល់ឥណទានជូនអតិថិ ជនរបស់ខ្លួន។

សំរិទ្ធិស័ក ត្រូវបានបង្កើតឡើងក្នុងគោលបំណងជួយដល់ប្រជាពលរដ្ឋក្រីក្រដែលពុំអាចមានលទ្ធភាពទទួលសេវាហិរញ្ញវត្ថុពី ធនាគារក្នុងការស្វែងរកទុនសម្រាប់បង្កើត និង ពង្រីកមុខរបររបស់ ពួកគេ។



សូចនាករសង្ខេប

គិតជាដុល្លារអាមេរិក	២០២០	២០១៩	២០១៨
សមិទ្ធផលហិរញ្ញវត្ថុ			
ចំណូលសរុប	៤,៤០៨,២៤២	៤,៤៨៥,៨១២	៣,៤៦៦,៩៣៣
ចំណាយសរុប	៣,៨២៩,៨៥៣	៣,៨៨៣,៧៤៥	២,៨៩៨,៤២៦
ប្រាក់ចំណេញ	៥៧៨,៣៨៩	៦០២,០៦៧	៥៦៨,៥០៧
ទ្រព្យសកម្មសរុប	២៩,៩៦៨,៨១៩	៣០,៨៩៣,៩៥៨	២៤,៧៥៥,២៥៣
បំណុលសរុប	១០,៣៧៧,៦៧៥	១១,៥២១,៩៨៩	១១,១៩២,៥៧៧
មូលធនសរុប	១៩,៥៩១,១៤៤	១៩,៣៧១,៩៦៩	១៣,៥៦២,៦៧៦
ដើមទុន	១៥,០០០,០០០	១៥,០០០,០០០	១០,០០០,០០០
ចំណូលធៀបនិងទ្រព្យសកម្ម	២.០៣ %	២,៥៧%	២,៨៨%
ចំណូលធៀបនិងមូលធន	៣.៣០ %	៤,៤៤%	៥,៣៤%
ឥណទាន និងបុរេប្រទានតាមថ្លៃដើមដករំលស់	២៦,០៩៨,៩៨២	២៨,៣០១,៩៤០	២៣,២៩៤,៩២៨
ចំនួនអតិថិជន	២,១០០	២,៦២១	២,៨៧៧
ចំនួនមន្ត្រីឥណទាន	៥៣	៦២	៦៩
ចំនួនសាខា	៦	៥	៥
ឥណទានស្ថិតក្នុងហានិភ័យលើសពី៣០ថ្ងៃ	២៣៤,០៣០	៧៩,៧៣៩	១១៣,៩៩៨

ប្រភេទនៃការប្រើប្រាស់ឥណទាន

ឥណទានអាជីវកម្ម

ឥណទានអាជីវកម្ម គឺជាប្រភេទឥណទានដែលអតិថិជនយកទៅប្រើប្រាស់ ដើម្បីពង្រីកមុខរបរ ឬដំណើរការ អាជីវកម្មរបស់ខ្លួន និងដាក់ធានាអចលនទ្រព្យដូចជា ដី ដីនិងផ្ទះ ដីស្រែ ដីចំការ ឬតូបតាមបណ្តាផ្សារនានា។

អត្ថប្រយោជន៍ដែលទទួលបាន

- ទំហំឥណទានរហូតដល់ ២០០,០០០ ដុល្លារ
- រយៈពេលចាប់ពី ៦ខែ ដល់ ៨៤ខែ
- តម្រូវអោយមានទ្រព្យធានា
- ឯកសារតម្រូវងាយស្រួល។

លក្ខណៈអតិថិជន

- អតិថិជនមានសញ្ជាតិខ្មែរ
- មានអាយុចាប់ពី ១៨ឆ្នាំ ដល់ ៧០ឆ្នាំ
- មានទីលំនៅពិតប្រាកដស្ថិតនៅរាជធានីភ្នំពេញ រឺតាមបណ្តាខេត្តមួយចំនួន។

ឥណទានប្រើប្រាស់ផ្ទាល់ខ្លួន

ឥណទានប្រើប្រាស់ផ្ទាល់ខ្លួន គឺជាឥណទានផ្តល់ជូនអតិថិជនជាសាច់ប្រាក់ ដើម្បីយកទៅប្រើប្រាស់តាមតម្រូវការផ្ទាល់ខ្លួន ដែលមានដូចជា៖ ទិញអចលនទ្រព្យ គ្រឿងសង្ហារឹម និងសម្ភារៈផ្សេងៗ ជាច្រើនថែម ទៀតសម្រាប់ផ្គត់ផ្គង់ក្នុងជីវភាពរស់នៅ និងកែលម្អសេដ្ឋកិច្ចគ្រួសារឲ្យកាន់តែប្រសើរ។

អត្ថប្រយោជន៍ដែលទទួលបាន

- ទំហំឥណទានរហូតដល់ ៥០,០០០ ដុល្លារ
- អាចបង់រំលស់ ៦ខែ រហូតដល់ ៨៤ ខែ
- អត្រាការប្រាក់សមរម្យ
- តម្រូវអោយមានទ្រព្យធានា
- ការអនុម័តឥណទានឆាប់រហ័ស។

លក្ខណៈអតិថិជន

- អតិថិជនមានសញ្ជាតិខ្មែរ
- មានអាយុចាប់ពី ១៨ឆ្នាំ ដល់ ៧០ឆ្នាំ
- មានទីលំនៅពិតប្រាកដស្ថិតនៅរាជធានីភ្នំពេញ រឺតាមបណ្តាខេត្តមួយចំនួន។

ឥណទានអាជីវកម្មពិសេស

ឥណទានអាជីវកម្មពិសេស (Special Business Loan) គឺជាឥណទានអាជីវកម្មមួយប្រភេទ ដែលផ្តល់ជូនដល់អតិថិជន ដើម្បីយកទៅប្រើប្រាស់ក្នុងគោលបំណងពង្រីកអាជីវកម្ម ឬប្រើប្រាស់ជាទុនបង្វិលក្នុងមុខរបរបានទាន់ ពេលវេលា និង ដើម្បីលើក កម្ពស់ជីវភាពគ្រួសាររបស់អតិថិជនផ្ទាល់ ដោយផ្អែកលើតម្លៃទ្រព្យដាក់ធានាកម្ចីដែលបានកំណត់ក្នុងគោលការណ៍។

អត្ថប្រយោជន៍ដែលទទួលបាន

- ទំហំឥណទានរហូតដល់ ២០០,០០០ ដុល្លារ
- អាចបង់រំលស់ ៦ទៅដល់ ៨៤ខែ
- ផ្តល់ជូនអត្រាការប្រាក់សមរម្យបំផុត
- តម្រូវអោយមានទ្រព្យបញ្ចាំ
- ឯកសារតម្រូវងាយស្រួល។

លក្ខណៈអតិថិជន

- អតិថិជនមានសញ្ជាតិខ្មែរ
- មានអាយុចាប់ពី ២២ឆ្នាំ ដល់ ៦០ឆ្នាំ
- មានទីលំនៅពិតប្រាកដស្ថិតនៅរាជធានីភ្នំពេញ រឺតាមបណ្តាខេត្តមួយចំនួន។

ផលិតផលឥណទាន

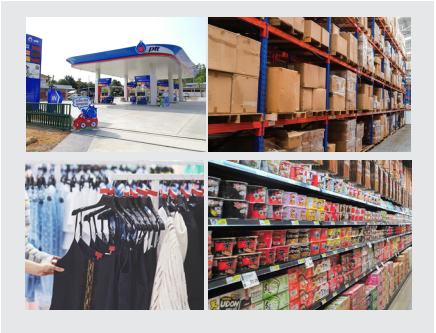
ឥណទានអាជីវកម្ម



ឥណទានប្រើប្រាស់ផ្ទាល់ខ្លួន



ឥណទានអាជីវកម្មពិសេស





លោក សាំង ហុន ប្រធានក្រុមប្រឹក្សាភិបាល

លោក សាំង ហុន ជាប្រធានក្រុមប្រឹក្សាភិបាលរបស់ **ស៊ីធីស៊ីក** នៅឆ្នាំ ២០១៧។ គាត់កើតនៅឆ្នាំ ១៩៧០ មានដើមកំណើតជាជនជាតិខ្មែរ។ ចាប់តាំងពីឆ្នាំ ១៩៩៤ រហូតដល់សព្វថ្ងៃ លោកជានិយោគិន ម្នាក់ដែលទទួលបានជោគជ័យ។ លោកជាភាគទុនិក និងជាសមាជិកក្រុមប្រឹក្សាភិបាលនៃ ក្រុមហ៊ុន ស៊ីហ្វស៊ីអាយអេស ខូអិលធីឌី និងជាសមាជិកក្រុមប្រឹក្សាភិបាល នៃក្រុមហ៊ុន មេគង្គគ្លីនីនីត្រេប ខូអិលធីឌី។ គាត់បាន បញ្ចប់ បរិញ្ញាបត្រ ហិរញ្ញវត្ថុ និងធនាគារ។



លោក សាំង ចួន អនុប្រធានក្រុមប្រឹក្សាភិបាល និង ជាប្រធាននាយកប្រតិបត្តិ

លោក សាំង ចួន ជាអនុប្រធានក្រុមប្រឹក្សាភិបាល និងជាប្រធាននាយកប្រតិបត្តិ របស់ **ស៊ីធីស៊ីក** ក្នុងឆ្នាំ ២០១៧។ គាត់បានកើតនៅឆ្នាំ ១៩៦៩ មានដើមកំណើតជាជនជាតិខ្មែរ។ ចាប់តាំងពីឆ្នាំ ១៩៩០ រហូតដល់សព្វថ្ងៃ លោកជានិយោគិនម្នាក់ដែលទទួលបានជោគជ័យ។ លោកជាភាគទុនិក និងសមាជិកក្រុមប្រឹក្សាភិបាល នៃក្រុមហ៊ុន ស៊ីហ្វស៊ីអាយអេស ខូអិលធីឌី និង ក្រុមហ៊ុន មេគង្គគ្លីនីនីត្រេប ខូអិលធីឌី។ លោក តាំង ងួន បានបញ្ចប់បរិញ្ញាបត្រ គ្រប់គ្រងទៅ។



លោក ជាង ស៊ីវណ្ណលាង សមាជិកក្រុមប្រឹក្សាភិបាល

លោក ជាង ស៊ីវណ្ណលាង ជាសមាជិកក្រុមប្រឹក្សាភិបាលរបស់ **ស៊ីធីស៊ីក** ក្នុងឆ្នាំ ២០១០។ គាត់បានកើតនៅក្នុងឆ្នាំ ១៩៥៥ មានដើមកំណើតជាជនជាតិខ្មែរ។ ចាប់តាំងពីឆ្នាំ ១៩៩០ រហូតដល់សព្វថ្ងៃ លោកជា និយោគិនម្នាក់ដែលទទួលបានជោគជ័យ។ លោកជាភាគទុនិក និងជាសមាជិកក្រុមប្រឹក្សាភិបាល នៃក្រុមហ៊ុនមេគង្គគ្លីនីនីត្រេប ខូអិលធីឌី និងក្រុមហ៊ុន ស៊ីហ្វស៊ីអាយអេស ខូអិលធីឌី។ លោកបានបញ្ចប់បរិញ្ញាបត្រ គ្រប់គ្រងពាណិជ្ជកម្ម។

គណៈកម្មាធិការប្រតិបត្តិ



លោក តាំង ចួន អនុប្រធានក្រុមប្រឹក្សាភិបាល និង ជាប្រធាននាយកប្រតិបត្តិ

លោក តាំង ចួន ជាអនុប្រធានក្រុមប្រឹក្សាភិបាល និងជាប្រធាននាយកប្រតិបត្តិ របស់ **សំរិទ្ធិស័ក** ក្នុងឆ្នាំ ២០១៧។ គាត់បានកើតនៅឆ្នាំ ១៩៦៩ មានដើមកំណើតជាជនជាតិខ្មែរ។ ចាប់តាំងពីឆ្នាំ ១៩៩០ រហូតដល់សព្វថ្ងៃ លោកជានិយោគិនម្នាក់ដែលទទួល បានជោគជ័យ។ លោកជាភាគទុនិក និងសមាជិកក្រុមប្រឹក្សាភិបាល នៃក្រុមហ៊ុន ស៊ីហ្វស៊ីអាយអេស ខូអិលធីឌី និង ក្រុមហ៊ុន មេគង្គគ្លីនីនីក្រុប ខូអិលធីឌី។ លោក តាំង ចួន បានបញ្ចប់បរិញ្ញាបត្រ គ្រប់គ្រងទៅ។



លោក ប៊ុន ជីវាវ អនុប្រធាននាយកប្រតិបត្តិ

លោក ប៊ុន ជីវាវ កើតនៅឆ្នាំ ១៩៨០ នៅខេត្តកំពង់ចាម។ លោកបានចូលបម្រើការងារជាមួយ **សំរិទ្ធិស័ក** ក្នុងឆ្នាំ២០១០ មានតួនាទីជាអនុប្រធាននាយកប្រតិបត្តិ។ គាត់បានបញ្ចប់ថ្នាក់បរិញ្ញាបត្រផ្នែកធនាគារនិងហិរញ្ញវត្ថុ និង បានបញ្ចប់ថ្នាក់អនុបណ្ឌិតគ្រប់គ្រងទូទៅនៅសាកលវិទ្យាល័យហ្វ្រែនឡែន។ លោកបានចូលរួមវគ្គបណ្តុះបណ្តាលជាច្រើនដែលទាក់ទងនឹងការគ្រប់គ្រង។ មុនគាត់ចូលបម្រើការងារក្នុង **សំរិទ្ធិស័ក** គាត់ធ្លាប់បានបម្រើការងារជាប្រធានទីផ្សារ នៅក្រុមហ៊ុនថៃសាវ៉ាកាលពីឆ្នាំ ២០០៤ នៅក្នុងប្រទេសកម្ពុជា។

ដៃគូសហការរបស់សំរិទ្ធិស័ក



G-DIAMOND



G-STAR LOUNGE

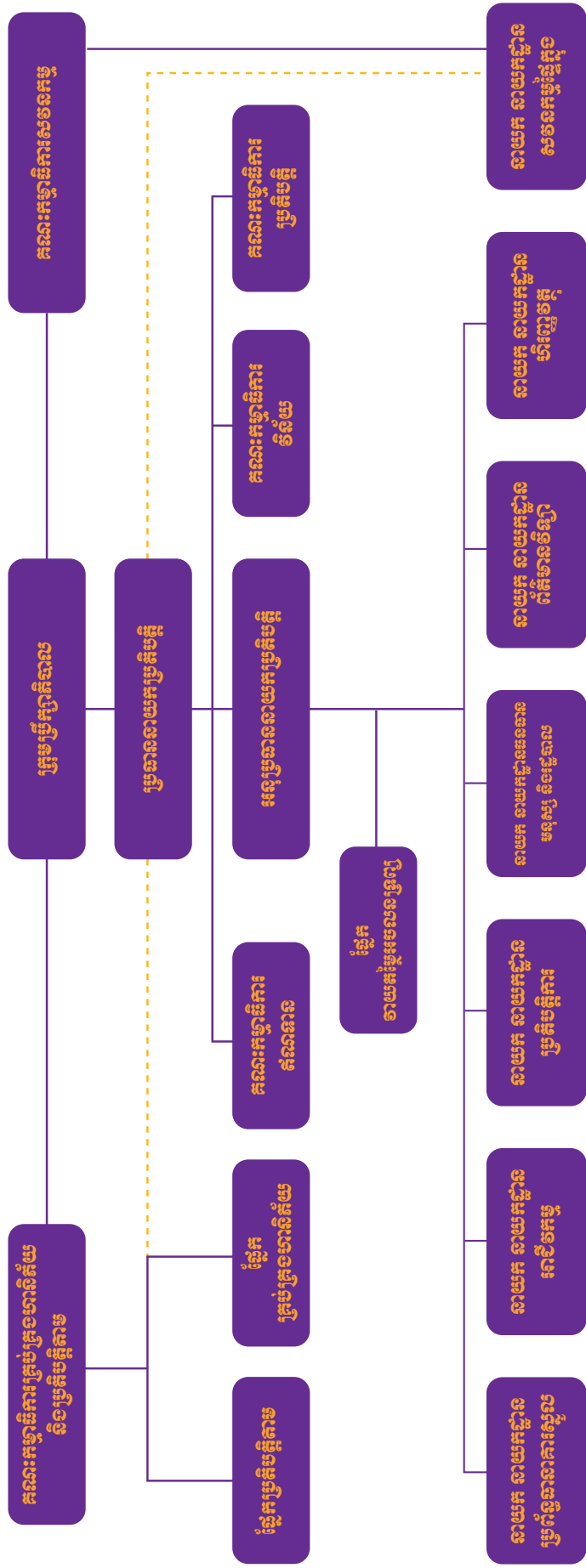


SHANGHAI RESORT



គ្រឹះស្ថាន សម្រិទ្ធិស័ក មីក្រូហិរញ្ញវត្ថុ សម្រិទ្ធិស័ក

SAMRITHISAK MICROFINANCE LIMITED



CHAIRMAN BOARD OF DIRECTOR



តាំង-ព្យុទ

របាយការណ៍ក្រុមប្រឹក្សាភិបាល

ក្រុមប្រឹក្សាភិបាលរបស់ស៊ីធីស៊ីក មីក្រូហិរញ្ញវត្ថុ លីមីតធីត (ហៅកាត់ថា “ក្រុមហ៊ុន”) សូមដាក់ជូន របាយការណ៍ របស់ខ្លួន និងរបាយការណ៍ហិរញ្ញវត្ថុដែលបានធ្វើសវនកម្មរបស់ក្រុមហ៊ុន សម្រាប់ដំណាច់ឆ្នាំថ្ងៃទី៣១ ខែធ្នូ ឆ្នាំ២០២០។

អំពីក្រុមហ៊ុន

ស៊ីធីស៊ីក មីក្រូហិរញ្ញវត្ថុ លីមីតធីត គឺជាក្រុមហ៊ុនឯកជនទទួលខុសត្រូវមានកម្រិត ដែលបានចុះបញ្ជី ពាណិជ្ជកម្មនៅក្នុងព្រះរាជាណាចក្រកម្ពុជា ក្រោមវិញ្ញាបនបត្រចុះបញ្ជីលេខ ០០០៣២៤៨៩ ចុះថ្ងៃទី០៤ ខែមីនា ឆ្នាំ២០១០ ចេញដោយក្រសួងពាណិជ្ជកម្ម។ នៅថ្ងៃទី២៥ ខែឧសភា ឆ្នាំ២០១០ ក្រុមហ៊ុនបានទទួលអាជ្ញាប័ណ្ណពី ធនាគារជាតិ នៃ កម្ពុជា (ហៅកាត់ថា “NBC ឬ ធនាគារកណ្តាល”) ដើម្បីធ្វើប្រតិបត្តិការជាគ្រឹះស្ថានមីក្រូហិរញ្ញវត្ថុ។

សកម្មភាពអាជីវកម្មចម្បង

សកម្មភាពអាជីវកម្មចម្បងរបស់ក្រុមហ៊ុន គឺផ្តល់សេវាកម្មមីក្រូហិរញ្ញវត្ថុ ដើម្បីរួមចំណែកដល់ការអភិវឌ្ឍ សេដ្ឋកិច្ចសង្គមនៅក្នុងប្រទេសកម្ពុជា ក្នុងគោលបំណងលើកកម្ពស់ជីវភាពរស់នៅរបស់ប្រជាជននៅតាមសហគមន៍ ដោយផ្តោតលើការបង្កើនចំណូលរបស់ប្រជាពលរដ្ឋ តាមរយៈការជំរុញសកម្មភាពអាជីវកម្មសហគ្រាសខ្នាតតូច និងមធ្យម ពាណិជ្ជកម្ម និងកសិកម្មជនបទ ដោយការប្រើប្រាស់សេវាកម្មប្រាក់កម្ចី ដែលមានអត្រាការប្រាក់សមរម្យ និងធានា និរន្តរភាព រយៈពេលវែងសម្រាប់ក្រុមហ៊ុន និងអតិថិជនរបស់ខ្លួន។

លទ្ធផលហិរញ្ញវត្ថុ

លទ្ធផលហិរញ្ញវត្ថុសម្រាប់ដំណាច់ឆ្នាំថ្ងៃទី៣១ ខែធ្នូ ឆ្នាំ២០២០ ត្រូវបានបង្ហាញនៅក្នុងរបាយការណ៍លទ្ធផលលម្អិត នៅលើទំព័រទី១០។

ហ្វាស៊ីលីតឺហិរញ្ញវត្ថុអាក្រក់ និងសង្ស័យ

មុនពេលរៀបចំរបាយការណ៍ហិរញ្ញវត្ថុរបស់ក្រុមហ៊ុន ក្រុមប្រឹក្សាភិបាលបានចាត់វិធានការដែលមានមូលដ្ឋានសមស្របពាក់ព័ន្ធនឹងការជម្រះហ្វាស៊ីលីតឺហិរញ្ញវត្ថុអាក្រក់ចេញពីបញ្ជី និងការធ្វើសវនកម្មធនហ្វាស៊ីលីតឺហិរញ្ញវត្ថុអាក្រក់ និងសង្ស័យ ហើយក្រុមប្រឹក្សាភិបាលជឿជាក់ថា រាល់ហ្វាស៊ីលីតឺហិរញ្ញវត្ថុអាក្រក់ទាំងអស់ដែលបានដឹងត្រូវបានជម្រះចេញពីបញ្ជី និងបានកត់ត្រាសវិធានធនយ៉ាងពេញលេញ សម្រាប់ហ្វាស៊ីលីតឺហិរញ្ញវត្ថុអាក្រក់ និងសង្ស័យ។

គិតត្រឹមកាលបរិច្ឆេទនៃរបាយការណ៍នេះ និងផ្អែកតាមការយល់ដឹងដ៏សុក្រឹត ក្រុមប្រឹក្សាភិបាលពុំបានដឹងពីហេតុការណ៍ណាមួយដែលនាំឱ្យចំនួននៃសវិធានធនសម្រាប់សវិធានធនហ្វាស៊ីលីតឺហិរញ្ញវត្ថុអាក្រក់ និងសង្ស័យ ក្នុងរបាយការណ៍ហិរញ្ញវត្ថុរបស់ក្រុមហ៊ុន មានតម្លៃមិនគ្រប់គ្រាន់ជាសារវន្តនោះទេ។

ទ្រព្យសកម្ម

មុនពេលរៀបចំរបាយការណ៍ហិរញ្ញវត្ថុរបស់ក្រុមហ៊ុន ក្រុមប្រឹក្សាភិបាលបានចាត់វិធានការដែលមានមូលដ្ឋានសមរម្យ ដើម្បីបញ្ជាក់ថាបណ្តាទ្រព្យសកម្មទាំងឡាយ ក្រៅពីបំណុលដែលទំនងជាមិនអាចបង្វិលមកវិញបាននៅក្នុងប្រតិបត្តិការអាជីវកម្មធម្មតាទៅតាមតម្លៃនៅក្នុងបញ្ជីគណនេយ្យរបស់ក្រុមហ៊ុន ត្រូវបានកត់ត្រាបន្ថយឱ្យនៅស្មើនឹងតម្លៃដែលគិតថានឹងអាចទទួលស្គាល់បានជាក់ស្តែង។

គិតត្រឹមកាលបរិច្ឆេទនៃរបាយការណ៍នេះ ក្រុមប្រឹក្សាភិបាលពុំបានដឹងពីហេតុការណ៍ណាមួយដែលអាចបណ្តាលឱ្យតម្លៃទ្រព្យសកម្មក្នុងរបាយការណ៍ហិរញ្ញវត្ថុរបស់ក្រុមហ៊ុន ពុំត្រឹមត្រូវជាសារវន្តនោះទេ។

មំណុលយថាហេតុ និងមំណុលផ្សេងៗ

គិតត្រឹមកាលបរិច្ឆេទនៃរបាយការណ៍នេះ មិនមាន ៖

- ក. បន្ទុកណាមួយលើទ្រព្យសកម្មរបស់ក្រុមហ៊ុន ដែលបានកើតឡើងដោយសារការដាក់បញ្ចាំសម្រាប់ការធានាបំណុលរបស់បុគ្គលណាម្នាក់ឡើយ ចាប់តាំងពីដំណាច់ឆ្នាំហិរញ្ញវត្ថុមក ឬ
- ខ. បំណុលយថាហេតុណាមួយរបស់ក្រុមហ៊ុន ដែលបានកើតឡើងចាប់តាំងពីដំណាច់ឆ្នាំហិរញ្ញវត្ថុមក ក្រៅពីបំណុលផ្សេងៗនៅក្នុងដំណើរការអាជីវកម្មក្រុមហ៊ុនធម្មតានោះទេ។

តាមយោបល់របស់ក្រុមប្រឹក្សាភិបាល ពុំមានបំណុលយថាហេតុ ឬបំណុលផ្សេងៗរបស់ក្រុមហ៊ុនដែលត្រូវបានទាមទារឱ្យសង ឬអាចនឹងត្រូវបានទាមទារឱ្យសងក្នុងរយៈពេល១២ខែបន្ទាប់ពីដំណាច់ឆ្នាំហិរញ្ញវត្ថុ ដែលនឹង ឬអាចនឹងមានផលប៉ះពាល់ជាសារវន្តដល់លទ្ធភាពរបស់ក្រុមហ៊ុន ក្នុងការបំពេញកាតព្វកិច្ចរបស់ខ្លួននៅថ្ងៃដល់ពេលកំណត់សងនោះទេ។

ការប្រែប្រួលកាលៈទេសៈ

គិតត្រឹមកាលបរិច្ឆេទនៃរបាយការណ៍នេះ ក្រុមប្រឹក្សាភិបាលមិនបានដឹងពីកាលៈទេសៈណាមួយ ដែលមិនបានឆ្លុះបញ្ចាំងនៅក្នុងរបាយការណ៍នេះ ឬរបាយការណ៍ហិរញ្ញវត្ថុរបស់ក្រុមហ៊ុន ដែលអាចបណ្តាលឱ្យចំនួនទឹកប្រាក់ដែលបានបង្ហាញក្នុងរបាយការណ៍ហិរញ្ញវត្ថុរបស់ក្រុមហ៊ុន មានភាពមិនត្រឹមត្រូវជាសារវន្តនោះទេ។

ប្រតិបត្តិការមិនប្រក្រតី

តាមយោបល់របស់ក្រុមប្រឹក្សាភិបាល លទ្ធផលហិរញ្ញវត្ថុរបស់ក្រុមហ៊ុនសម្រាប់ដំណាច់ឆ្នាំថ្ងៃទី៣១ ខែធ្នូ ឆ្នាំ២០២០ មិនទទួលបានលទ្ធផលផលប៉ះពាល់ជាសារវន្តពីខ្ទង់គណនី ប្រតិបត្តិការ ឬប្រតិបត្តិការណ៍មិនប្រក្រតីណាមួយឡើយ។

តាមយោបល់របស់ក្រុមប្រឹក្សាភិបាល គ្មានការកើតឡើងនូវប្រតិបត្តិការ ឬប្រតិបត្តិការណ៍ដែលមានលក្ខណៈជាសារវន្តនិងមិនធម្មតា ក្នុងចន្លោះពេលដំណាច់ឆ្នាំរហូតដល់កាលបរិច្ឆេទនៃរបាយការណ៍នេះ ដែលនាំឱ្យមានផលប៉ះពាល់យ៉ាងធ្ងន់ធ្ងរដល់ប្រតិបត្តិការហិរញ្ញវត្ថុរបស់ក្រុមហ៊ុន សម្រាប់ឆ្នាំដែលបានរាយការណ៍នេះទេ។

ក្រុមប្រឹក្សាភិបាល

សមាជិកក្រុមប្រឹក្សាភិបាលដែលនៅបម្រើការក្នុងឆ្នាំ និងគិតត្រឹមកាលបរិច្ឆេទនៃរបាយការណ៍នេះ មានរាយនាមដូចខាងក្រោម៖

លោក តាំង ហុង	ប្រធានក្រុមប្រឹក្សាភិបាល
លោក តាំង ងួន	អនុប្រធានក្រុមប្រឹក្សាភិបាល
លោក ជាង ស៊ីវណ្ណលាង	សមាជិកក្រុមប្រឹក្សាភិបាល
លោក យឿន ប៊ុនយ៉ឹម	សមាជិកក្រុមប្រឹក្សាភិបាល

ការទទួលខុសត្រូវរបស់ក្រុមប្រឹក្សាភិបាលលើរបាយការណ៍ហិរញ្ញវត្ថុ

ក្រុមប្រឹក្សាភិបាលទទួលខុសត្រូវក្នុងការបញ្ជាក់ថារបាយការណ៍ហិរញ្ញវត្ថុ ត្រូវបានរៀបចំឡើង និងបានបង្ហាញត្រឹមត្រូវនូវគ្រប់ទិដ្ឋភាពជាសារវន្តទាំងអស់ នៃស្ថានភាពហិរញ្ញវត្ថុរបស់ក្រុមហ៊ុន គិតត្រឹមថ្ងៃទី៣១ ខែធ្នូ ឆ្នាំ២០២០ និងលទ្ធផលប្រតិបត្តិការ ព្រមទាំងលំហូរសាច់ប្រាក់សម្រាប់ដំណាច់ឆ្នាំ។ ក្នុងការរៀបចំរបាយការណ៍ហិរញ្ញវត្ថុទាំងនេះ តម្រូវឱ្យក្រុមប្រឹក្សា ភិបាល ៖

១. អនុវត្តគោលការណ៍គណនេយ្យសមស្រប ដែលគាំទ្រដោយការវិនិច្ឆ័យ និងការប៉ាន់ប្រមាណសមហេតុផល និងប្រកបដោយការប្រុងប្រយ័ត្ន ព្រមទាំងអនុវត្តតាមគោលការណ៍ទាំងនេះជាប្រចាំ។
២. អនុវត្តតាមតម្រូវការក្នុងការលាតត្រដាងព័ត៌មានរបស់តាមស្តង់ដាររបាយការណ៍ទាក់ទងនឹងហិរញ្ញវត្ថុអន្តរជាតិ នៃកម្ពុជាសម្រាប់សហគ្រាសធុនតូច និងមធ្យម (ហៅកាត់ថា "CIFRS for SMEs") ហើយប្រសិនបើមានការប្រាសចាកណាមួយក្នុងការបង្ហាញឱ្យមានភាពត្រឹមត្រូវ ការប្រាសចាកទាំងនោះត្រូវបានបង្ហាញ ពន្យល់ និងកំណត់ចំនួនទឹកប្រាក់ឱ្យបានត្រឹមត្រូវនៅក្នុងរបាយការណ៍ហិរញ្ញវត្ថុ។
៣. រក្សាទុកកំណត់ត្រាគណនេយ្យឱ្យបានគ្រប់គ្រាន់ និងប្រព័ន្ធត្រួតពិនិត្យផ្ទៃក្នុងប្រកបដោយប្រសិទ្ធភាព។
៤. រៀបចំរបាយការណ៍ហិរញ្ញវត្ថុដោយផ្អែកលើមូលដ្ឋាននិរន្តរភាពនៃដំណើរការអាជីវកម្ម លើកលែងតែមានករណីសន្មតសមរម្យថាក្រុមហ៊ុននឹងមិនអាចបន្តកិច្ចប្រតិបត្តិការអាជីវកម្មនៅពេលអនាគតដ៏ខ្លី និង
៥. គ្រប់គ្រងនិងដឹកនាំក្រុមហ៊ុនឱ្យមានប្រសិទ្ធភាព តាមរយៈការចូលរួមរាល់សេចក្តីសម្រេចចិត្តជាសារវន្តទាំងអស់ដែលជះឥទ្ធិពលដល់ប្រតិបត្តិការ និងលទ្ធផលរបស់ក្រុមហ៊ុន ហើយត្រូវធានាថាផលប៉ះពាល់ទាំងនោះត្រូវបានឆ្លុះបញ្ចាំងត្រឹមត្រូវនៅក្នុងរបាយការណ៍ហិរញ្ញវត្ថុ។

ក្រុមប្រឹក្សាភិបាលអះអាងថា ក្រុមហ៊ុនបានអនុវត្តតាមតម្រូវការខាងលើក្នុងការរៀបចំរបាយការណ៍ហិរញ្ញវត្ថុ។

ការអនុម័តរបាយការណ៍ហិរញ្ញវត្ថុ

របាយការណ៍ហិរញ្ញវត្ថុដែលបានភ្ជាប់មកជាមួយ ព្រមទាំងកំណត់សម្គាល់ទាំងឡាយបានបង្ហាញត្រឹមត្រូវនូវគ្រប់ទិដ្ឋភាពជាសារវន្តទាំងអស់នៃស្ថានភាពហិរញ្ញវត្ថុរបស់ក្រុមហ៊ុន គិតត្រឹមថ្ងៃទី៣១ ខែធ្នូ ឆ្នាំ២០២០ និងលទ្ធផលហិរញ្ញវត្ថុព្រមទាំងលំហូរសាច់ប្រាក់សម្រាប់ដំណាច់ឆ្នាំ ដោយអនុលោមទៅតាម CIFRS for SMEs ត្រូវបានអនុម័តដោយ ក្រុមប្រឹក្សាភិបាល។

ចុះហត្ថលេខាដោយយោងទៅតាមសេចក្តីសម្រេចរបស់ក្រុមប្រឹក្សាភិបាល។



លោក គាំ ហុន
ប្រធានក្រុមប្រឹក្សាភិបាល

រាជធានីភ្នំពេញ ព្រះរាជាណាចក្រកម្ពុជា
ថ្ងៃទី១៣ ខែមេសា ឆ្នាំ២០២១

របាយការណ៍សវនករឯករាជ្យ

ជូនភាគទុនិក សំរិទ្ធិស័ក មីក្រូហិរញ្ញវត្ថុ លីមីតធីត មតិយោបល់របស់យើងខ្ញុំ

តាមមតិយោបល់របស់យើងខ្ញុំ របាយការណ៍ហិរញ្ញវត្ថុបានបង្ហាញត្រឹមត្រូវនូវគ្រប់ទិដ្ឋភាពជាសារវន្តទាំងអស់ នៃស្ថានភាពហិរញ្ញវត្ថុរបស់សំរិទ្ធិស័ក មីក្រូហិរញ្ញវត្ថុ លីមីតធីត (ហៅកាត់ថា “ក្រុមហ៊ុន”) គិតត្រឹមថ្ងៃទី៣១ ខែធ្នូ ឆ្នាំ២០២០ និងលទ្ធផលហិរញ្ញវត្ថុព្រមទាំងលំហូរសាច់ប្រាក់សម្រាប់ដំណាច់ឆ្នាំ ដោយអនុលោមទៅស្តង់ដាររបាយការណ៍ទាក់ទងនឹងហិរញ្ញវត្ថុអន្តរជាតិ នៃ កម្ពុជាសម្រាប់សហគ្រាសធុនតូច និង មធ្យម (ហៅកាត់ថា “CIFRS for SMEs”)។

របាយការណ៍ដែលយើងខ្ញុំបានធ្វើសវនកម្ម

របាយការណ៍ហិរញ្ញវត្ថុរបស់ក្រុមហ៊ុន រួមមាន៖

- របាយការណ៍ស្ថានភាពហិរញ្ញវត្ថុ គិតត្រឹមថ្ងៃទី៣១ ខែធ្នូ ឆ្នាំ២០២០
- របាយការណ៍លទ្ធផលមូលធនសម្រាប់ដំណាច់ឆ្នាំ
- របាយការណ៍បម្រែបម្រួលមូលធនសម្រាប់ដំណាច់ឆ្នាំ
- របាយការណ៍លំហូរសាច់ប្រាក់សម្រាប់ដំណាច់ឆ្នាំ និង
- កំណត់សម្គាល់របាយការណ៍ហិរញ្ញវត្ថុ រួមទាំងសេចក្តីសង្ខេបគោលការណ៍គណនេយ្យសំខាន់ៗ និងព័ត៌មានពន្យល់ផ្សេងៗទៀត។

មូលដ្ឋាននៃមតិយោបល់របស់យើងខ្ញុំ

យើងខ្ញុំបានធ្វើសវនកម្មដោយអនុលោមទៅតាម ស្តង់ដារអន្តរជាតិស្តីពីសវនកម្មនៃកម្ពុជា (ហៅកាត់ថា “ស្តង់ដារសវនកម្ម”) ។ ការទទួលខុសត្រូវរបស់យើងខ្ញុំដែលអនុលោមទៅតាមស្តង់ដារទាំងនោះ ត្រូវបានពណ៌នាបន្ថែមទៀតនៅក្នុងកថាខណ្ឌ ការទទួលខុសត្រូវរបស់សវនករក្នុងការធ្វើសវនកម្មលើរបាយការណ៍ហិរញ្ញវត្ថុ នៅក្នុងរបាយការណ៍សវនកររបស់យើងខ្ញុំ។

យើងខ្ញុំជឿជាក់ថាភស្តុតាងសវនកម្មដែលយើងខ្ញុំបានទទួល មានភាពគ្រប់គ្រាន់ និងសមហេតុផល ដើម្បីធ្វើជាមូលដ្ឋានសម្រាប់ការបញ្ជាក់មតិយោបល់របស់យើងខ្ញុំ។

ឯករាជ្យ

យើងខ្ញុំមានឯករាជ្យពីក្រុមហ៊ុន ដែលអនុលោមទៅតាមក្រមសីលធម៌អន្តរជាតិ សម្រាប់គណនេយ្យករវិជ្ជាជីវៈ (រួមទាំង ស្តង់ដារឯករាជ្យអន្តរជាតិ) ដែលចេញផ្សាយដោយក្រុមប្រឹក្សាស្តង់ដារក្រមសីលធម៌អន្តរជាតិសម្រាប់គណនេយ្យករ (ហៅកាត់ថា “ក្រមសីលធម៌អន្តរជាតិ”) និងអនុលោមទៅតាមក្រមសីលធម៌របស់វិទ្យាស្ថានគណនេយ្យករជំនាញ និងសវនករកម្ពុជា (ហៅកាត់ថា “ក្រមសីលធម៌ វគសក”) ដែលពាក់ព័ន្ធនឹងការធ្វើសវនកម្មរបស់យើងខ្ញុំ ចំពោះរបាយការណ៍ហិរញ្ញវត្ថុ នៅក្នុងប្រទេសកម្ពុជា។ យើងខ្ញុំបានបំពេញកាតព្វកិច្ច ក្នុងការទទួលខុសត្រូវផ្នែកក្រមសីលធម៌ផ្សេងៗទៀតដែលកំណត់ដោយក្រមសីលធម៌អន្តរជាតិ និងក្រមសីលធម៌ វគសក។

ព័ត៌មានផ្សេងៗ

គណៈគ្រប់គ្រង ទទួលខុសត្រូវចំពោះព័ត៌មានផ្សេងៗ។ ព័ត៌មានផ្សេងៗដែលយើងខ្ញុំបានទទួល នាកាលបរិច្ឆេទនៃរបាយការណ៍សវនករនេះ រួមមាន របាយការណ៍ក្រុមប្រឹក្សាភិបាល និងព័ត៌មានហិរញ្ញវត្ថុបន្ថែម និងការលាតត្រដាងព័ត៌មានទៅតាមតម្រូវការរបស់ធនាគារជាតិ នៃ កម្ពុជា ប៉ុន្តែមិនរួមបញ្ចូលនូវរបាយការណ៍ហិរញ្ញវត្ថុ និងរបាយការណ៍សវនកររបស់យើងខ្ញុំទេ។

មតិយោបល់របស់យើងខ្ញុំចំពោះរបាយការណ៍ហិរញ្ញវត្ថុ ពុំបានគ្របដណ្តប់ទៅលើព័ត៌មានផ្សេងៗនោះទេ ហើយយើងខ្ញុំមិនធ្វើការធានាអះអាងចំពោះព័ត៌មានទាំងនោះទេ។

ទាក់ទងនឹងការធ្វើសវនកម្មរបស់យើងខ្ញុំទៅលើរបាយការណ៍ហិរញ្ញវត្ថុ យើងខ្ញុំទទួលខុសត្រូវក្នុងការអានព័ត៌មានផ្សេងៗ

ដើម្បីពិចារណាថាតើព័ត៌មានផ្សេងៗទាំងនោះមានភាពផ្ទុយគ្នាជាសារវន្តពីរបាយការណ៍ហិរញ្ញវត្ថុ ឬផ្ទុយពីការយល់ដឹងរបស់យើងខ្ញុំ ផ្អែកលើលទ្ធផលនៃការធ្វើសវនកម្ម ឬមានការរាយការណ៍ពីកំហុសឆ្គងជាសារវន្តដែលបានកើតឡើងឬទេ។

ផ្អែកទៅលើការងារដែលយើងខ្ញុំបានបំពេញ ទៅលើព័ត៌មានផ្សេងៗដែលយើងខ្ញុំទទួលបាន មុនកាលបរិច្ឆេទនៃ របាយការណ៍សវនកម្មនេះ ប្រសិនបើយើងខ្ញុំសន្និដ្ឋានថាមានកំហុសឆ្គងជាសារវន្តដែលកើតចេញពីព័ត៌មានផ្សេងៗទាំងនោះ យើងខ្ញុំត្រូវ រាយការណ៍ពីអង្គហេតុនៃកំហុសឆ្គងទាំងនោះ។ យើងខ្ញុំមិនមានអ្វីត្រូវរាយការណ៍ចំពោះបញ្ហានេះទេ។

ការទទួលខុសត្រូវរបស់គណៈគ្រប់គ្រង និងអ្នកដែលទទួលបន្ទុកលើអភិបាលកិច្ចចំពោះរបាយការណ៍ហិរញ្ញវត្ថុ

គណៈគ្រប់គ្រងទទួលខុសត្រូវក្នុងការរៀបចំរបាយការណ៍ហិរញ្ញវត្ថុ និងបង្ហាញរបាយការណ៍ទាំងនោះឱ្យបានត្រឹមត្រូវ ដោយ អនុលោមទៅតាម CIFRS for SMEs និងទទួលខុសត្រូវលើការត្រួតពិនិត្យផ្ទៃក្នុង ដែលគណៈគ្រប់គ្រងកំណត់ថា មានភាពចាំបាច់ក្នុងការរៀបចំរបាយការណ៍ហិរញ្ញវត្ថុឱ្យចៀសផុតពីការរាយការណ៍ខុសជាសារវន្ត ដែលបណ្តាលមកពីការក្លែងបន្លំ ឬកំហុសឆ្គងផ្សេងៗ។

ក្នុងការរៀបចំរបាយការណ៍ហិរញ្ញវត្ថុ គណៈគ្រប់គ្រងទទួលខុសត្រូវក្នុងការវាយតម្លៃអំពីលទ្ធភាពរបស់ក្រុមហ៊ុនក្នុងការបន្ត និរន្តរភាពអាជីវកម្ម ការលាតត្រដាងព័ត៌មានដែលពាក់ព័ន្ធ ក៏ដូចជាបញ្ហាផ្សេងៗដែលទាក់ទិនទៅនឹងនិរន្តរភាពអាជីវកម្ម ដោយប្រើមូល ដ្ឋានគណនេយ្យសម្រាប់និរន្តរភាពអាជីវកម្ម លើកលែងតែគណៈគ្រប់គ្រងមានគម្រោងបិទ អាជីវកម្មរបស់ក្រុមហ៊ុន ឬបញ្ឈប់ប្រតិបត្តិការ ឬដោយមិនមានជម្រើសណាផ្សេងប្រកបដោយភាពប្រាកដប្រជាណាមួយ។

អ្នកដែលទទួលបន្ទុកលើអភិបាលកិច្ច ទទួលខុសត្រូវក្នុងការត្រួតពិនិត្យដំណើរការនៃការរាយការណ៍ហិរញ្ញវត្ថុ របស់ក្រុម ហ៊ុន។

ការទទួលខុសត្រូវរបស់សវនករ ក្នុងការធ្វើសវនកម្មលើរបាយការណ៍ហិរញ្ញវត្ថុ

គោលបំណងរបស់យើងខ្ញុំ គឺស្វែងរកអំណះអំណាងដែលសមហេតុផល ថារបាយការណ៍ហិរញ្ញវត្ថុទាំងមូលពុំមានការរាយ ការណ៍ខុសជាសារវន្តដែលបណ្តាលមកពីការក្លែងបន្លំ ឬកំហុសឆ្គងផ្សេងៗ និងចេញរបាយការណ៍សវនកម្មដែលមានមតិយោបល់របស់ យើងខ្ញុំ។ អំណះអំណាងដែលសមហេតុផលគឺជាការអះអាងក្នុងកម្រិតខ្ពស់ ប៉ុន្តែមិនមែនជាការធានាថាសវនកម្មដែលបានធ្វើឡើង ដោយអនុលោមទៅតាមស្តង់ដារសវនកម្ម តែងតែរកឃើញជានិច្ចនូវការរាយការណ៍ខុសជាសារវន្តដែលបានកើតឡើងនោះទេ។ ការ រាយការណ៍ខុសអាចកើតឡើងពីការក្លែងបន្លំ ឬកំហុសឆ្គង ហើយវាត្រូវបានចាត់ទុកថាមានលក្ខណៈជាសារវន្ត ប្រសិនបើការរាយ ការណ៍ខុសនីមួយៗ ឬការរាយការណ៍ខុសសរុប អាចត្រូវបានរំពឹងថាជាជះឥទ្ធិពលលើមូលដ្ឋាននៃការសម្រេចចិត្តផ្នែកសេដ្ឋកិច្ចរបស់ អ្នកប្រើប្រាស់របាយការណ៍ហិរញ្ញវត្ថុទាំងនោះ។

ផ្នែកមួយនៃការធ្វើសវនកម្មដែលអនុលោមទៅតាមស្តង់ដារសវនកម្ម តម្រូវឱ្យយើងខ្ញុំប្រើប្រាស់ការវិនិច្ឆ័យប្រកបដោយ វិជ្ជាជីវៈ និងរក្សាការសង្ស័យស្របតាមវិជ្ជាជីវៈ ក្នុងពេលបំពេញការងារសវនកម្មរបស់យើងខ្ញុំ។ យើងខ្ញុំ៖

- កំណត់ និងវាយតម្លៃហានិភ័យនៃភាពខុសជាសារវន្តនៃរបាយការណ៍ហិរញ្ញវត្ថុ ដែលអាចបណ្តាលមកពីការក្លែងបន្លំ ឬ កំហុសឆ្គងផ្សេងៗ ដោយតាក់តែងនីតិវិធីសវនកម្ម និងធ្វើសវនកម្មដើម្បីឆ្លើយតបទៅនឹងហានិភ័យទាំងនោះ និងស្វែងរក ភ័ស្តុតាងសវនកម្មគ្រប់គ្រាន់និងសមស្រប ដើម្បីធ្វើជាមូលដ្ឋានសម្រាប់ការបញ្ជាក់មតិយោបល់របស់យើងខ្ញុំ។ ហានិភ័យ ដែលបណ្តាលមកពីការកមិនឃើញកំហុសឆ្គងជាសារវន្តពីការក្លែងបន្លំ វាមានទំហំធំជាងហានិភ័យដែលបណ្តាលមកពី កំហុសឆ្គងអចេតនា ដោយសារការក្លែងបន្លំមាន ការសមគំនិត ការក្លែងបន្លំឯកសារ ការលុបបំបាត់ដោយចេតនា ការ បង្ហាញខុស ឬការរំលងប្រព័ន្ធត្រួតពិនិត្យផ្ទៃក្នុង។
- ស្វែងយល់អំពីប្រព័ន្ធត្រួតពិនិត្យផ្ទៃក្នុងដែលពាក់ព័ន្ធនឹងសវនកម្ម ដើម្បីតាក់តែងនីតិវិធីសវនកម្មដែល សមស្របទៅ តាមកាលៈទេសៈ ប៉ុន្តែមិនបញ្ជាក់មតិយោបល់របស់យើងខ្ញុំ ទៅលើប្រសិទ្ធភាពនៃប្រព័ន្ធត្រួត ពិនិត្យផ្ទៃក្នុងរបស់ក្រុម ហ៊ុនទេ។

- វាយតម្លៃអំពីភាពសមស្របនៃគោលការណ៍គណនេយ្យដែលបានប្រើប្រាស់ ភាពសមហេតុផលនៃការប៉ាន់ស្មានគណនេយ្យ និងការលាតត្រដាងពាក់ព័ន្ធ ដែលគណៈគ្រប់គ្រងបានធ្វើឡើង។
- សន្និដ្ឋានលើភាពសមស្រប នៃការប្រើប្រាស់មូលដ្ឋានគណនេយ្យនិរន្តរភាពអាជីវកម្មរបស់គណៈគ្រប់គ្រងអាស្រ័យ ទៅលើ ភ័ស្តុតាងសវនកម្មដែលយើងខ្ញុំទទួលបាន ថាតើវាមានភាពមិនច្បាស់លាស់ជាសារវន្តដែលបានកើតឡើងកម្រិតណា ពាក់ព័ន្ធនឹងព្រឹត្តិការណ៍ ឬលក្ខខណ្ឌនានា ដែលអាចបណ្តាលឱ្យមានការសង្ស័យជុំវិញទៅលើលទ្ធភាពរបស់ ក្រុមហ៊ុនក្នុងការបន្តនិរន្តរភាពអាជីវកម្មរបស់ខ្លួនដែរឬទេ។ ប្រសិនបើយើងខ្ញុំសន្និដ្ឋានថាវាមានភាពមិនច្បាស់លាស់ជាសារ វន្តបានកើតឡើង នោះយើងខ្ញុំត្រូវធ្វើការបង្ហាញនៅក្នុងរបាយការណ៍សវនករ ដើម្បីទាញចំណាប់អារម្មណ៍អ្នកប្រើប្រាស់ របាយការណ៍ហិរញ្ញវត្ថុចំពោះការលាតត្រដាងព័ត៌មាន នៅក្នុងរបាយការណ៍ហិរញ្ញវត្ថុ ឬប្រសិនបើការលាតត្រដាងនោះនៅ មិនទាន់គ្រប់គ្រាន់ទៀត យើងខ្ញុំត្រូវធ្វើការកែប្រែមតិយោបល់របស់យើងខ្ញុំ។ សេចក្តីសន្និដ្ឋានសរុបរបស់យើងខ្ញុំ អាស្រ័យទៅ លើភ័ស្តុតាងសវនកម្មដែលយើងខ្ញុំទទួលបាន រហូតដល់ថ្ងៃចុះហត្ថលេខាលើរបាយការណ៍សវនករនេះ។ ទោះជាយ៉ាងណា ក៏ដោយ ព្រឹត្តិការណ៍ ឬលក្ខខណ្ឌនានាក្នុងពេលអនាគត អាចបណ្តាលឱ្យក្រុមហ៊ុនឈប់បន្តនិរន្តរភាពអាជីវកម្ម។
- វាយតម្លៃការបង្ហាញទូទៅ រចនាសម្ព័ន្ធ និងខ្លឹមសារក្នុងរបាយការណ៍ហិរញ្ញវត្ថុ រួមទាំងការលាតត្រដាងព័ត៌មានផ្សេងៗ និង កំណត់ថារបាយការណ៍ហិរញ្ញវត្ថុបានបង្ហាញពីប្រតិបត្តិការ និងព្រឹត្តិការណ៍ជាក់ស្តែង ដែលអាចធ្វើឱ្យមានការបង្ហាញ ត្រឹមត្រូវ។

យើងខ្ញុំបានវាយការណ៍ជូនអ្នកដែលទទួលបន្ទុកអភិបាលកិច្ចនូវបញ្ហាផ្សេងៗដូចជា ទំហំការងារតាមផែនការ និងពេលវេលា សវនកម្ម ព្រមទាំងបញ្ហាសវនកម្មសំខាន់ៗ រួមទាំងវាយការណ៍ពីភាពខ្វះខាតជាសារវន្តក្នុងការគ្រប់គ្រងផ្ទៃក្នុង ដែលយើងខ្ញុំបានរក ឃើញក្នុងការធ្វើសវនកម្មរបស់យើងខ្ញុំ។

៧. ក្រុមហ៊ុន ប្រាយវ៉តធីរហោនខូតើស៍ (ខេមបូឌា)



ឡាន ហ៊ី
Partner

រាជធានីភ្នំពេញ ព្រះរាជាណាចក្រកម្ពុជា
ថ្ងៃទី១៣ ខែមេសា ឆ្នាំ២០២១

របាយការណ៍ស្ថានភាពហិរញ្ញវត្ថុ

កំណត់សម្គាល់	ថ្ងៃទី៣១ ខែធ្នូ ឆ្នាំ២០២០		ថ្ងៃទី៣១ ខែធ្នូ ឆ្នាំ២០១៩		
	ដុល្លារអាមេរិក	លាន់រៀល	ដុល្លារអាមេរិក	លាន់រៀល	
ទ្រព្យសកម្ម					
សាច់ប្រាក់ក្នុងដៃ		៤.៩៤៤	១៩.៩៩៨	១៨៣.១៧៥	៧៤៦.៤៣៨
សមតុល្យនៅធនាគារកណ្តាល និងគ្រឹះស្ថានហិរញ្ញវត្ថុផ្សេងៗ	៥	២.៥៧១.៧៨៨	១០.៤០២.៨៨២	១.០៥៥.២៧១	៤.៣០០.២២៩
ឥណទាន និងបុរេប្រទានតាមថ្លៃដើមដករំលស់	៦	២៦.០៩៨.៩៨២	១០៥.៥៧០.៣៨២	២៨.៣០១.៩៤០	១១៥.៣៣០.៤០៦
ប្រាក់តម្កល់តាមច្បាប់នៅធនាគារកណ្តាល	៧	៧៥០.០០០	៣.០៣៣.៧៥០	៧៥០.០០០	៣.០៥៦.២៥០
ទ្រព្យសកម្មផ្សេងៗ	៨	២២.២០៨	៨៩.៨៣១	៣៧.៦៤៦	១៥៣.៤០៧
ទ្រព្យសម្បត្តិ និងបរិក្ខារ	៩	៤៦៤.៥១០	១.៨៧៨.៩៤៣	៥១៤.៤៨៦	២.០៩៦.៥៣០
ទ្រព្យសកម្មអរូបី	១០	៩.១៥៩	៣៧.០៤៨	១០.២៨០	៤១.៨៩១
ពន្ធពន្យារទ្រព្យសកម្ម	១១(ក)	៤៧.២២៨	១៩១.០៣៧	៤១.១៦០	១៦៧.៧២៧
ទ្រព្យសកម្មសរុប		២៩.៩៦៨.៨១៩	១២១.២២៣.៨៧១	៣០.៨៩៣.៩៥៨	១២៥.៨៩២.៨៧៨
បំណុល និងមូលធន					
បំណុល					
បំណុលផ្សេងៗ	១២	៤១៣.១៤២	១.៦៧១.១៥៩	៥៩៧.៨១១	២.៤៣៦.០៧៩
ប្រាក់កម្ចី	១៣	៩.៧៩៩.៨២៩	៣៩.៦៤០.៣០៦	១០.៦៨៧.១៤៤	៤៣.៥៥០.១១២
បំណុលពន្ធលើប្រាក់ចំណូលក្នុងឆ្នាំ	១១(ខ)	១៤៩.១៧៩	៦០៣.៤២៩	២១៧.៤៥៨	៨៨៦.១៤១
កាតព្វកិច្ចការទូទាត់ប្រាក់បំណាច់អតីតភាពការងារ	១៤	១៥.៥២៥	៦២.៧៩៩	១៩.៥៧៦	៧៩.៧៧២
បំណុលសរុប		១០.៣៧៧.៦៧៥	៤១.៩៧៧.៦៩៣	១១.៥២១.៩៨៩	៤៦.៩៥២.១០៤
មូលធន					
ដើមទុន	១៥	១៥.០០០.០០០	៦០.៦៧៥.០០០	១៥.០០០.០០០	៦០.៦៧០.០០០
ការដាក់ដើមទុន	១៦	១.៣៧៣.៧៧៤	៥.៥៥៦.៩១៦	១.៧៣២.៩៨៨	៧.០០១.៤១៣
ទុនបម្រុង	១៧	២៣៦.៩៧៨	៩៥៨.៥៧៦	២៧៨.៦០៦	១.៧២៩.៣០៩
ចំណេញរក្សាទុក		២.៩៨០.៣៩២	១២.០៥៥.៦៨៦	២.៣៦០.៣៧៥	៩.៥៤០.០៥២
មូលធនសរុប		១៩.៥៩១.១៤៤	៧៩.២៥៦.១៧៨	១៩.៣៦១.៩៦៩	៧៨.៩៤០.៧៧៤
បំណុល និងមូលធនសរុប		២៩.៩៦៨.៨១៩	១២១.២២៣.៨៧១	៣០.៨៩៣.៩៥៨	១២៥.៨៩២.៨៧៨

កំណត់សម្គាល់ដែលភ្ជាប់មកជាមួយ ពីទំព័រទី១៤ ដល់ទំព័រទី៤០ គឺជាផ្នែកនៃរបាយការណ៍ហិរញ្ញវត្ថុនេះ។

របាយការណ៍លទ្ធផលលម្អិត

	កំណត់ សម្គាល់	២០២០		២០១៩	
		ដុល្លារអាមេរិក	លានរៀល	ដុល្លារអាមេរិក	លានរៀល
ចំណូលការប្រាក់	១៨	៤.៣៥៩.៣០១	១៧.៧៧២.៨៧០	៤.៤៥០.៩០២	១៨.០៣៥.០៥៥
ចំណាយការប្រាក់	១៩	(៩០២.៩៥២)	(៣.៦៥១.៣៣៥)	(៩៦៧.៧៩៧)	(៣.៩២១.៥១៣)
ចំណូលការប្រាក់សុទ្ធ		៣.៤៥៦.៣៤៩	១៤.១២១.៥៣៥	៣.៤៨៣.១០៥	១៤.១១៣.៥៤២
ចំណូលកម្រៃជើងសារ		៤.១៩៤	១៧.០៩៩	៣.៦២២	១៤.៦៧៦
ចំណាយកម្រៃជើងសារ		(២៧.០៦៧)	(១១០.៣៥២)	(១៤.០០៣)	(៥៦.៧៤០)
ចំណាយកម្រៃជើងសារសុទ្ធ		(២២.៨៧៣)	(៩៣.២៥៣)	(១០.៣៨១)	(៤២.០៦៤)
សំវិធានធនសម្រាប់ការខាតបង់បណ្តាលមកពីការ ថយចុះតម្លៃឥណទាន និងបុរេប្រទាន	២០	(៤៥.៣៥៤)	(១៨៤.៩០៨)	(២២.៣៥៤)	(៩០.៥៧៨)
ចំណូលប្រតិបត្តិការផ្សេងៗ		៤៤.៧៤៧	១៨២.៤៣៤	៣១.២៨៨	១២៦.៧៧៩
ចំណូល/(ខាត)ប្រតិបត្តិការផ្សេងៗសុទ្ធ		(៦០៧)	(២.៤៧៤)	៨.៩៣៤	៣៦.២០១
ចំណាយបុគ្គលិក	២១	(១.៩៣៣.៣៩៦)	(៧.៨៨២.៤៥៥)	(១.៨៦៣.៥៣១)	(៧.៥៥១.០២៨)
ចំណាយប្រតិបត្តិការផ្សេងៗ	២២	(៥៩៦.៥០៧)	(២.៤៣១.៩៥៩)	(៦៤៣.០៣៥)	(២.៦០៥.៥៧៨)
ចំណាយរំលស់ទ្រព្យសម្បត្តិ និងបរិក្ខារ និងរំលស់ ទ្រព្យសកម្មអរូបី		(១៤១.៦៤២)	(៥៧៧.៤៧៤)	(១១៩.៥៣២)	(៤៨៤.៣៤៤)
ចំណេញប្រតិបត្តិការ		៧៦១.៣២៤	៣.១០៣.៩២០	៨៥៥.៥៦០	៣.៤៦៦.៧២៩
ចំណាយពន្ធលើប្រាក់ចំណូល	១១(គ)	(១៨២.៩៣៥)	(៧៤៥.៨២៦)	(២៥៣.៤៩៣)	(១.០២៧.១៥៤)
ចំណេញក្នុងឆ្នាំ		៥៧៨.៣៨៩	២.៣៥៨.០៩៤	៦០២.០៦៧	២.៤៣៩.៥៧៥
លទ្ធផលលម្អិតផ្សេងៗ៖					
ខ្ទង់ដែលមិនត្រូវបានចាត់ថ្នាក់ឡើងវិញក្នុងចំណេញ- ខាត					
លម្អៀងពីការប្តូររូបិយប័ណ្ណ		-	(៥៩០.៩១៩)	-	៩០៦.៦៨៦
លទ្ធផលលម្អិតផ្សេងៗក្នុងឆ្នាំ		-	(៥៩០.៩១៩)	-	៩០៦.៦៨៦
លទ្ធផលលម្អិតផ្សេងៗសរុបក្នុងឆ្នាំ		៥៧៨.៣៨៩	១.៧៦៧.១៧៥	៦០២.០៦៧	៣.៣៤៦.២៦១
ចំណេញរបស់៖					
ម្ចាស់ក្រុមហ៊ុន		៥៧៨.៣៨៩	២.៣៥៨.០៩៤	៦០២.០៦៧	២.៤៣៩.៥៧៥
លទ្ធផលលម្អិតសរុបរបស់៖					
ម្ចាស់ក្រុមហ៊ុន		៥៧៨.៣៨៩	១.៧៦៧.១៧៥	៦០២.០៦៧	៣.៣៤៦.២៦១

កំណត់សម្គាល់ដែលភ្ជាប់មកជាមួយ ពីទំព័រទី១៤ ដល់ទំព័រទី៤០ គឺជាផ្នែកនៃរបាយការណ៍ហិរញ្ញវត្ថុនេះ។

របាយការណ៍ប្រែប្រួលមូលធន

របស់ស្ថាប័នហ្វីនេស៊ី

	របស់ស្ថាប័នហ្វីនេស៊ី					
	ដើមទុន	ការងារកំរើសទុន		ទុនបម្រុង		សរុប
	ដុល្លារអាមេរិក	ដុល្លារអាមេរិក	ដុល្លារអាមេរិក	ដុល្លារអាមេរិក	ដុល្លារអាមេរិក	ដុល្លារអាមេរិក
សមតុល្យនៅចុងឆ្នាំ ២០១៩	១០.៤១០.០០០	១.៥២៥.៧២២	៦.១៦១.៧៣៣	២២២.២០៥	៧.៣២៩.០១៥	១៣.៥៤០.៦៧៦
ចំណេញក្នុងឆ្នាំ	-	-	-	-	២០២.០៦៧	២០២.០៦៧
លម្អៀងពីការប្តូររូបិយប័ណ្ណ	-	-	-	-	-	-
លទ្ធផលសង្កេតសរុបទុនចាត់	-	-	-	-	២០២.០៦៧	២០២.០៦៧
ប្រតិបត្តិការសេវាសម្រាប់អតិថិជន	៥.០០០.០០០	-	-	-	-	៥.០០០.០០០
ការដាក់បញ្ចូលដើមទុន	-	២០៧.២២៦	៨៣៥.៦៨០	-	-	១.០៤៨.១៣២
ការដាក់ដើមទុន	-	-	-	៥៦.៤០១	(២២៥.៨៣៧)	-
ផ្លូវទៅមុខប្រុងតាមច្បាប់	-	-	-	៥៦.៤០១	(២២៥.៨៣៧)	-
អិក្សតិក្រឹត្យទី៣១ ខែធ្នូ ឆ្នាំ២០១៩	៥.០០០.០០០	២០៧.២២៦	៨៣៥.៦៨០	៥៦.៤០១	(២២៥.៨៣៧)	៥.០៥៣.៥៧០
សមតុល្យនៅចុងឆ្នាំ ២០២០	១៥.០០០.០០០	១.៧៣២.៩៤៨	៧.០០១.៤១៣	២៧៨.៦០៦	៩.៧៤៥.០៧៥	២៥.០៥៨.០៧២
ចំណេញក្នុងឆ្នាំ	-	-	-	-	៥៧៥.៣៤៥	៥៧៥.៣៤៥
លម្អៀងពីការប្តូររូបិយប័ណ្ណ	-	-	-	-	-	-
លទ្ធផលសង្កេតសរុបទុនចាត់	-	-	-	-	៥៧៥.៣៤៥	៥៧៥.៣៤៥
ប្រតិបត្តិការសេវាសម្រាប់អតិថិជន	-	(៣៥៩.២១៤)	(១.៤៥៥.៥៣៥)	-	-	(១.៨១៤.៧៤៩)
ការដាក់ដើមទុន (កំណត់សម្គាល់ ១៦)	-	-	-	(៤១.៦២៨)	១៦៨.៦៧៧	-
ផ្លូវទៅមុខប្រុងតាមច្បាប់	-	-	១១.០៣៨	-	(១១.១៣៧)	-
លម្អៀងពីការប្តូររូបិយប័ណ្ណ	-	-	(១.៤៤៤.៤៥៧)	(៤១.៦២៨)	(១៧៩.៨១៤)	(១.៨១៤.៧៤៩)
អិក្សតិក្រឹត្យទី៣១ ខែធ្នូ ឆ្នាំ២០២០	១៥.០០០.០០០	១.៣៧៣.៧៣៤	៥.៥៥៦.៥១៦	២៣៦.៩៧៨	១២.០៤៧.០៣២	២៥.២១៩.២៧០

(* សូមមើលកំណត់សម្គាល់ សម្រាប់ការវាយតម្លៃវិញ ដោយសារតែផលប៉ះពាល់ពីការអនុវត្តគោលការណ៍គណនេយ្យថ្មីជាលើកដំបូង ។

កំណត់សម្គាល់ដៃគ្រាប់កាត់បន្ថយ ពីទំព័រ៩៤០ ដល់ទំព័រ៩៤១ គឺជាផ្នែកនៃរបាយការណ៍ហិរញ្ញវត្ថុនេះ។

របាយការណ៍លំហូរសាច់ប្រាក់

កំណត់សម្គាល់	២០២០		២០១៩	
	ដុល្លារអាមេរិក	ពាន់រៀល	ដុល្លារអាមេរិក	ពាន់រៀល
លំហូរសាច់ប្រាក់ពីសកម្មភាពប្រតិបត្តិការ				
ចំណេញមុនបង់ពន្ធលើប្រាក់ចំណូល	៧៦១.៣២៤	៣.១០៣.៩២០	៨៥៥.៥៦០	៣.៤៦៦.៧២៩
និយ័តកម្ម ៖				
សំវិធានធនសម្រាប់ការខាតបង់បណ្តាលមកពីការថយចុះតម្លៃឥណទាន និងបុរេប្រទាន		៦៣.៤២៧	២៥៨.៥៩២	១៦០.៧៨៣
វិលសំទ្រព្យសម្បត្តិ និងបរិក្ខារ	៩	១៤០.៥២១	៥៧២.៩០៤	១១៦.២២២
វិលសំទ្រព្យសកម្មអរូបី	១០	១.១២១	៤.៥៧០	១៣.៤១០
កាតព្វកិច្ចការទូទាត់ប្រាក់បំណាច់អតីតភាពការងារ		(៤.០៥១)	(១៦.៩៧៣)	(៧.០៩៩)
ចំណេញអត្រាប្តូរប្រាក់មិនទាន់ទទួលស្គាល់		(២២.៣៤៩)	(៩១.១១៨)	(៥៨.៨១១)
ខាតពីការលក់ទ្រព្យសម្បត្តិ និងបរិក្ខារ		-	-	១.៤០៩
ចំណូលការប្រាក់		(៤.៣៥៩.៣០១)	(១៧.៧៧២.៨៧០)	(៤.៤៥០.៩០២)
ចំណាយការប្រាក់		៩០២.៩៥២	៣.៦៨១.៣៣៥	៩៦៧.៧៩៧
		(២.៥១៦.៣៥៦)	(១០.២៥៩.៦៤០)	(២.៤៨៣.១៩០)
<i>បរិប្រែប្រួលដើមទុនបង្វិល</i>				
ឥណទាន និងបុរេប្រទានតាមថ្លៃដើមដកវិលសំទ្រព្យសកម្មផ្សេងៗ		២.១១៨.៣២៨	៨.៦៣៦.៤២៤	(៥.១១៩.០៦១)
បំណុលផ្សេងៗ		១៥.៤៣៨	៦២.៩៤១	១៣.៣១០
សាច់ប្រាក់បានប្រើក្នុងប្រតិបត្តិការ		(១៧៤.៦៦៩)	(៧១២.១២៦)	៤៥៣.៨៩៨
ចំណូលការប្រាក់បានទទួល		(៥៥៧.២៥៩)	(២.២៧២.៤០១)	(៧.១៣៥.០៤៣)
ចំណាយការប្រាក់បានបង់		៤.៣៨៧.៣៧០	១៧.៨៨៧.៣០៧	៤.៥២២.៨០០
ពន្ធលើប្រាក់ចំណូលបានបង់		(៨០០.៣០៤)	(៣.២៦២.៨៣៩)	(៦៣១.៦៣១)
ពន្ធលើប្រាក់ចំណូលបានបង់	១១(២)	(២៥៧.២៨២)	(១.០៤៨.៩៣៩)	(២៦៨.៥៩៤)
សាច់ប្រាក់សុទ្ធជានពី(ប្រើក្នុង)សកម្មភាពប្រតិបត្តិការ		២.៧៧២.៥២៥	១១.៣០៣.១២៨	(៣.៥១២.៤៦៨)
លំហូរសាច់ប្រាក់ពីសកម្មភាពវិនិយោគ				
ប្រាក់បញ្ញើនៅគ្រឹះស្ថានហិរញ្ញវត្ថុផ្សេងៗ		(១.៨០០.០០០)	(៧.៣៣៨.៦០០)	-
ប្រាក់តម្កល់តាមច្បាប់នៅធនាគារកណ្តាល		-	-	(២៥០.០០០)
ការទិញទ្រព្យសម្បត្តិ និងបរិក្ខារ	៩	(៩០.៥៤៥)	(៣៦៩.១៥២)	(១៥២.០៥០)
ការទិញទ្រព្យសកម្មអរូបី		(១០.០០០)	(៤០.៧៧០)	(១.២៧២)
សាច់ប្រាក់សុទ្ធប្រើក្នុងសកម្មភាពវិនិយោគ		(១.៩០០.៥៤៥)	(៧.៧៤៨.៥២២)	(៤០៣.៣២២)
លំហូរសាច់ប្រាក់ពីសកម្មភាពហិរញ្ញប្បទាន				
សាច់ប្រាក់សុទ្ធជានពីកម្ចី		១.៧៦០.៣៧៣	៧.១៧៧.០៤១	៨.៣៧៣.៩០១
ការទូទាត់សងប្រាក់កម្ចី		(៣.១០៩.៥៥០)	(១២.៦៧៧.៦៣៥)	(៣.៦០៥.៦០១)
សាច់ប្រាក់សុទ្ធជាន(ប្រើក្នុង)ពីសកម្មភាពហិរញ្ញប្បទាន		(១.៣៤៩.១៧៧)	(៥.៥០០.៥៩៤)	៤.៧៦៨.៣០០
(តំលាង) កំណើនក្នុងសាច់ប្រាក់ និងសាច់ប្រាក់សមមូលសុទ្ធ		(៤៧៧.១៩៧)	(១.៩៤៥.៩៨៨)	៨៥២.៥១០
សាច់ប្រាក់ និងសាច់ប្រាក់សមមូលដើមឆ្នាំ		១.២៨៣.៣២៩	៥.០៤២.៤០១	១.៥៥៦.៤៨៣
លម្អៀងពីការប្តូររូបិយប័ណ្ណ		-	(២១.៣៩៦)	-
សាច់ប្រាក់ និងសាច់ប្រាក់សមមូលនាចុងឆ្នាំ	២៣	៧៦០.២០២	៣.០៧៥.០១៧	១.៥៣៥.០១៣

ប្រតិបត្តិការមិនមែនជាសាច់ប្រាក់

	២០២០		២០១៩	
	ដុល្លារអាមេរិក	លានរៀល	ដុល្លារអាមេរិក	លានរៀល
ការដាក់ដើមទុន (កំណត់សម្គាល់ ១៦)	(៣៥៩.២១៤)	(១.៤៦៤.៥១៥)	២០៧.២២៦	៨៣៩.៦៨០
ទុនបម្រុងតាមច្បាប់ (កំណត់សម្គាល់ ១៧)	(៤១.៦២៨)	(១៦៩.៧១៧)	៥៦.៤០១	២២៨.៥៣៧
ការទិញទ្រព្យសកម្មអរូបី	-	-	១០.០០០	៤០.៥២០
ប្រាក់កម្ចីបម្លែងពីភាគទុនិកទៅជាដើមទុន (កំណត់សម្គាល់ ១៥)	-	-	៥.០០០.០០០	២០.២៦០.០០០

កំណត់សម្គាល់ដែលភ្ជាប់មកជាមួយ ពីទំព័រទី១៤ ដល់ទំព័រទី៤០ គឺជាផ្នែកនៃរបាយការណ៍ហិរញ្ញវត្ថុនេះ។

១. ព័ត៌មានទូទៅ

សិទ្ធិស័ក មីក្រូហិរញ្ញវត្ថុ លីមីតធីត (ហៅកាត់ថា “ក្រុមហ៊ុន”) បានចុះបញ្ជីពាណិជ្ជកម្មជា ក្រុមហ៊ុនឯកជនទទួលខុសត្រូវ មានកម្រិត នៅក្នុងព្រះរាជាណាចក្រកម្ពុជា ក្រោមវិញ្ញាបនបត្រចុះបញ្ជីលេខ ០០០៣២៤៨៩ ចុះថ្ងៃទី០៤ ខែមីនា ឆ្នាំ២០១០ ជាមួយ ក្រសួងពាណិជ្ជកម្ម។ នៅថ្ងៃទី២៥ ខែឧសភា ឆ្នាំ២០១០ ក្រុមហ៊ុនបានទទួលអាជ្ញាប័ណ្ណពីធនាគារជាតិ នៃ កម្ពុជា (ហៅកាត់ថា “NBC ឬធនាគារកណ្តាល”) ដើម្បីធ្វើប្រតិបត្តិការជាគ្រឹះស្ថានមីក្រូហិរញ្ញវត្ថុ។

សកម្មភាពអាជីវកម្មចម្បងរបស់ក្រុមហ៊ុន គឺសំវិធានធនសេវាមីក្រូហិរញ្ញវត្ថុ និងសេវាផ្សេងៗដែលពាក់ព័ន្ធនឹង វិស័យហិរញ្ញ វត្ថុ ដែលមានចែងនៅក្នុងអាជ្ញាប័ណ្ណមីក្រូហិរញ្ញវត្ថុ នៅក្នុងប្រទេសកម្ពុជា។

ការិយាល័យចុះបញ្ជីរបស់ក្រុមហ៊ុន មានទីតាំងស្ថិតនៅ ផ្ទះលេខ ៥០២G-៥០២H មហាវិថី ព្រះមុនីវង្ស សង្កាត់ ទន្លេបា សាក់ ខណ្ឌចំការមន រាជធានីភ្នំពេញ ព្រះរាជាណាចក្រកម្ពុជា ។

ក្រុមប្រឹក្សាភិបាលបានអនុម័តរបាយការណ៍ហិរញ្ញវត្ថុនេះ នៅថ្ងៃទី១៣ ខែមេសា ឆ្នាំ២០២១។

២. សេចក្តីសង្ខេបអំពីគោលការណ៍គណនេយ្យសំខាន់ៗ

គោលការណ៍គណនេយ្យសំខាន់ៗ ដែលបានប្រើប្រាស់ក្នុងការរៀបចំរបាយការណ៍ហិរញ្ញវត្ថុនេះ ត្រូវបានបង្ហាញខាងក្រោម។ គោលការណ៍គណនេយ្យទាំងនេះ ត្រូវបានអនុវត្តយ៉ាងស៊ីសង្វាក់គ្រប់ឆ្នាំទាំងអស់ដែលបានបង្ហាញលើកលែងតែមានការបញ្ជាក់ផ្សេងពី នេះ។

២.១ មូលដ្ឋាននៃការរៀបចំរបាយការណ៍ហិរញ្ញវត្ថុ

របាយការណ៍ហិរញ្ញវត្ថុត្រូវបានរៀបចំឡើង ដោយអនុលោមទៅតាមស្តង់ដាររបាយការណ៍ទាក់ទងនឹងហិរញ្ញវត្ថុអន្តរជាតិ នៃ កម្ពុជា សម្រាប់សហគ្រាសធុនតូច និង មធ្យម (ហៅកាត់ថា “CIFRS for SMEs”) ដែលផ្អែកទាំងស្រុងទៅតាមស្តង់ដារទាំងអស់ ដែលបានចេញផ្សាយដោយក្រុមប្រឹក្សាស្តង់ដារគណនេយ្យអន្តរជាតិ រួមទាំងបំណកស្រាយ និងវិសោធនកម្មផ្សេងៗ ដែលអាចកើតមាន ក្នុងកាលៈទេសៈណាមួយចំពោះស្តង់ដារនីមួយៗ។

របាយការណ៍ហិរញ្ញវត្ថុរបស់ធនាគារត្រូវបានរៀបចំតាមវិធីសាស្ត្រថ្លៃដើម

ក្រុមហ៊ុនលាតត្រដាងចំនួនទឹកប្រាក់នៃទ្រព្យសកម្ម និងបំណុលនីមួយៗ ដែលរំពឹងថាត្រូវប្រមូលមកវិញ ឬត្រូវទូទាត់ក្នុងរយៈពេលមិនលើស១២ខែ បន្ទាប់ពីការិយបរិច្ឆេទរបាយការណ៍ជារយៈពេលខ្លី ហើយចំនួនដែលលើសពី១២ខែ បន្ទាប់ពីការិយបរិច្ឆេទរបាយ ការណ៍ជារយៈពេលវែង។

ការរៀបចំរបាយការណ៍ហិរញ្ញវត្ថុដែលស្របទៅតាម CIFRS for SMEs តម្រូវឱ្យប្រើប្រាស់ការប៉ាន់ស្មានគណនេយ្យជាក់ លាក់សំខាន់ៗ និងការសន្មត ដែលមានផលប៉ះពាល់ដល់ចំនួនទ្រព្យសកម្ម និងបំណុល និងការលាតត្រដាងទ្រព្យសកម្ម និងបំណុល យថាភាពដែលបានរាយការណ៍ គិតត្រឹមកាលបរិច្ឆេទនៃរបាយការណ៍ហិរញ្ញវត្ថុ និងរបាយការណ៍ចំនួនទឹកប្រាក់ចំណូល និងចំណាយ ក្នុងអំឡុងការិយបរិច្ឆេទរបាយការណ៍។ ស្តង់ដារនេះតម្រូវឱ្យគណៈគ្រប់គ្រងអនុវត្តការវិនិច្ឆ័យនៅក្នុងដំណើរការនៃការអនុវត្តគោលការណ៍ របស់ក្រុមហ៊ុន។ បើទោះជាការប៉ាន់ស្មាន និងការវិនិច្ឆ័យទាំងនេះ ផ្អែកទៅលើការយល់ដឹងដ៏សុក្រឹតរបស់គណៈ គ្រប់គ្រងទៅលើ ព្រឹត្តិការណ៍ និងសកម្មភាពផ្សេងៗនាពេលបច្ចុប្បន្នក៏ដោយ ក៏លទ្ធផលជាក់លាក់ចុងក្រោយអាចខុសពីការប៉ាន់ស្មានទាំងនេះ។

២. សេចក្តីសង្ខេបអំពីគោលការណ៍គណនេយ្យសំខាន់ៗ (ត)

២.១ មូលដ្ឋាននៃការរៀបចំរបាយការណ៍ហិរញ្ញវត្ថុ (ត)

ផ្នែកដែលទាក់ទងនឹងការវិនិច្ឆ័យ ឬភាពស្មុគស្មាញក្នុងកម្រិតខ្ពស់ ឬផ្នែកដែលការសន្មត និង ការប៉ាន់ស្មានមានលក្ខណៈជាសារវន្តចំពោះរបាយការណ៍ហិរញ្ញវត្ថុ ត្រូវបានលាតត្រដាងនៅក្នុងកំណត់សម្គាល់ ៣ ។

របាយការណ៍ហិរញ្ញវត្ថុជាភាសាអង់គ្លេស ត្រូវបានរៀបចំឡើងចេញពី របាយការណ៍ហិរញ្ញវត្ថុជាភាសាខ្មែរ។ ក្នុងករណីមិនមានសង្គតិភាព ឬមានភាពខុសគ្នាក្នុងការបកស្រាយរវាងភាសាទាំងពីរ នោះត្រូវយករបាយការណ៍ហិរញ្ញវត្ថុជាភាសាខ្មែរជា គោល។

២.២ ការប្តូររូបិយប័ណ្ណ

(ក) រូបិយប័ណ្ណគោល និងរូបិយប័ណ្ណសម្រាប់បង្ហាញ

គណនីទាំងអស់ដែលមាននៅក្នុងរបាយការណ៍ហិរញ្ញវត្ថុរបស់ក្រុមហ៊ុន ត្រូវបានវាស់វែងដោយប្រើប្រាស់ រូបិយប័ណ្ណនៃបរិយាកាសសេដ្ឋកិច្ចម្តងដែលក្រុមហ៊ុនធ្វើប្រតិបត្តិការ (ហៅកាត់ថា “រូបិយប័ណ្ណគោល”)។ ការកំណត់យកប្រាក់ដុល្លារអាមេរិកជា រូបិយប័ណ្ណគោល ដោយសារប្រាក់ដុល្លារអាមេរិក មានឥទ្ធិពលជាសារវន្តលើប្រតិបត្តិការរបស់ ក្រុមហ៊ុន។ របាយការណ៍ហិរញ្ញវត្ថុនេះ ត្រូវបានបង្ហាញជាប្រាក់ដុល្លារអាមេរិក ដែលជារូបិយប័ណ្ណគោល និងរូបិយប័ណ្ណ សម្រាប់បង្ហាញរបស់ក្រុមហ៊ុន។

(ខ) ប្រតិបត្តិការ និងសមតុល្យ

ប្រតិបត្តិការជារូបិយប័ណ្ណបរទេស ត្រូវបានកត់ត្រាប្តូរទៅជារូបិយប័ណ្ណគោល ដោយប្រើអត្រាប្តូរប្រាក់នាការបរិច្ឆេទនៃ ប្រតិបត្តិការនោះ។ ចំណេញនិងខាតពីប្រតិបត្តិការទាំងនេះ និងពីការប្តូរទ្រព្យសកម្ម និងបំណុលរូបិយវត្ថុនានា ដែលកំណត់ជា រូបិយប័ណ្ណផ្សេងៗក្រៅពីប្រាក់ដុល្លារអាមេរិកតាមអត្រាប្តូរប្រាក់នាដំណាច់ឆ្នាំ ត្រូវបានកត់ត្រានៅក្នុង របាយការណ៍ចំណេញ-ខាត។

(គ) ការបង្ហាញជាប្រាក់រៀល

អនុលោមតាមច្បាប់គណនេយ្យ និងសវនកម្ម របាយការណ៍ហិរញ្ញវត្ថុត្រូវបង្ហាញជាប្រាក់រៀល។ របាយការណ៍ចំណេញ-ខាត និងលទ្ធផលលម្អិតផ្សេងៗ និងរបាយការណ៍លំហូរសាច់ប្រាក់ ត្រូវបានប្តូរទៅជាប្រាក់រៀល ដោយប្រើអត្រាប្តូរប្រាក់នាការ/ការិយបរិច្ឆេទ។ ទ្រព្យសកម្ម និងបំណុលដែលបានបង្ហាញក្នុងរបាយការណ៍ស្ថានភាពហិរញ្ញវត្ថុនីមួយៗ និងមូលធនភាគទុនិក ត្រូវបានប្តូរតាម អត្រាថ្ងៃបិទបញ្ជី នាការបរិច្ឆេទរាយការណ៍។ លម្អៀងពីការប្តូរមូលធនភាគទុនិក ត្រូវបានទទួលស្គាល់ផ្ទាល់ក្នុងមូលធន ហើយ លម្អៀងពីការប្តូរដទៃទៀត ត្រូវបានទទួលស្គាល់នៅក្នុងរបាយការណ៍លទ្ធផលលម្អិតផ្សេងៗ។

ក្រុមហ៊ុនបានប្រើអត្រាប្តូរប្រាក់ផ្លូវការ ដែលផ្សព្វផ្សាយដោយធនាគារជាតិ នៃ កម្ពុជា។ គិតត្រឹមកាលបរិច្ឆេទរាយការណ៍នេះ អត្រាប្តូរប្រាក់រៀលគឺ ១ដុល្លារអាមេរិកស្មើនឹង ៤.០៧៧ រៀល (២០១៩ ៖ ១ដុល្លារអាមេរិក ស្មើនឹង ៤.០៥២រៀល) ហើយអត្រា នាថ្ងៃបិទបញ្ជីគឺ ១ដុល្លារអាមេរិកស្មើនឹង ៤.០៤៥ រៀល (២០១៩ ៖ ១ដុល្លារអាមេរិក ស្មើនឹង ៤.០៧៥ រៀល)។

២. សេចក្តីសង្ខេបអំពីគោលការណ៍គណនេយ្យសំខាន់ៗ (ត)

២.៣ ទ្រព្យសកម្មហិរញ្ញវត្ថុ និងបំណុលហិរញ្ញវត្ថុ

២.៣.១ ចំណាត់ថ្នាក់

រាល់ទ្រព្យសកម្មហិរញ្ញវត្ថុ និងបំណុលហិរញ្ញវត្ថុរបស់ក្រុមហ៊ុនទាំងអស់ ត្រូវបានចាត់ថ្នាក់ជាមូលដ្ឋានឧបករណ៍ហិរញ្ញវត្ថុ ដូចជាឧបករណ៍សាច់ប្រាក់ និងបំណុល (សមតុល្យនៅធនាគារកណ្តាល និងគ្រឹះស្ថានហិរញ្ញវត្ថុផ្សេងៗ ឥណទាន និងបុរេប្រទាន ប្រាក់កម្ចី គណនីអតិថិជន និងគណនីអ្នកផ្គត់ផ្គង់ផ្សេងៗ)។

២.៣.២ ការទទួលស្គាល់ និងការវាស់វែង

(i) ការទទួលស្គាល់លើកដំបូង

ទ្រព្យសកម្មហិរញ្ញវត្ថុ និងបំណុលហិរញ្ញវត្ថុ ត្រូវបានទទួលស្គាល់លើកដំបូងតាមតម្លៃប្រតិបត្តិការ (រួមមានចំណាយប្រតិបត្តិការ)។

ចំពោះប្រាក់កម្ចីពីភាគទុនិក ដែលមានអត្រាការប្រាក់ទាបជាងអត្រាទីផ្សារ គឺត្រូវបានទទួលស្គាល់លើកដំបូងត្រឹមតម្លៃបច្ចុប្បន្ននៃការទូទាត់សាច់ប្រាក់នាពេលអនាគត ត្រូវបានធ្វើអប្បបរមាត្រឹមអត្រាទីផ្សារនៃការប្រាក់ចំពោះប្រាក់កម្ចី ស្រដៀងគ្នា។ ភាពខុសគ្នារវាងចំនួនសាច់ប្រាក់បានទទួល និងតម្លៃបច្ចុប្បន្ននៃការទូទាត់សាច់ប្រាក់នាពេលអនាគត ត្រូវបានទទួលស្គាល់ជាការដាក់ដើមទុននៅក្នុងគណនីមូលធន។

(ii) ការទទួលស្គាល់បន្តបន្ទាប់

ទ្រព្យសកម្មហិរញ្ញវត្ថុ និងបំណុលហិរញ្ញវត្ថុ ត្រូវបានទទួលស្គាល់ជាបន្ទាប់តាមការវាស់វែងថ្លៃដើមដករំលស់ ដោយប្រើវិធីសាស្ត្រអត្រាការប្រាក់មានប្រសិទ្ធភាព។

ឥណទាន និងបុរេប្រទានតាមថ្លៃដើមដករំលស់ ក្នុងករណីមានការថយចុះតម្លៃ ការខាតបង់បណ្តាលមកពីការថយចុះតម្លៃ គឺបានរាយការណ៍ជាការកាត់កងពីតម្លៃយោងនៃឥណទាន និងបុរេប្រទាន ហើយបានទទួលស្គាល់នៅក្នុងរបាយការណ៍លទ្ធផលសេដ្ឋកិច្ច។

២.៣.៣ ការឈប់ទទួលស្គាល់

ទ្រព្យសកម្មហិរញ្ញវត្ថុ ត្រូវបានឈប់ទទួលស្គាល់នៅពេលសិទ្ធិក្នុងកិច្ចសន្យាក្នុងការទទួលស្គាល់សាច់ប្រាក់ពីទ្រព្យសកម្មនោះបានបញ្ឈប់ ឬទ្រព្យសកម្មត្រូវបានផ្ទេរ និងរាល់ហានិភ័យ និងផលប្រយោជន៍កម្មសិទ្ធិទាំងអស់នៃទ្រព្យសកម្មត្រូវបានផ្ទេរ (នោះមានន័យថា ប្រសិនបើរាល់ហានិភ័យ និងផលប្រយោជន៍កម្មសិទ្ធិទាំងអស់ មិនត្រូវបានផ្ទេរទេ ក្រុមហ៊ុនតេស្តលើការត្រួតត្រាដើម្បីធានាថាការបន្តមានសិទ្ធិអំណាចត្រួតត្រាដែលនៅមាន មិនអាចរារាំងការឈប់ទទួលស្គាល់បានទេ)។

បំណុលហិរញ្ញវត្ថុ ត្រូវបានឈប់ទទួលស្គាល់នៅពេលដែលវាត្រូវបានបញ្ឈប់ប៉ុណ្ណោះ - មានន័យថានៅពេលដែលមានកាតព្វកិច្ចជាក់លាក់នៅក្នុងកិច្ចសន្យាត្រូវបានរំសាយ ឬលុបចោល ឬក៏ផុតកំណត់។

២. សេចក្តីសង្ខេបអំពីគោលការណ៍គណនេយ្យសំខាន់ៗ (ត)

២.៣ ទ្រព្យសកម្មហិរញ្ញវត្ថុ និងបំណុលហិរញ្ញវត្ថុ (ត)

២.៣.៤ ការកាត់កង

ទ្រព្យសកម្មហិរញ្ញវត្ថុ និងបំណុលហិរញ្ញវត្ថុត្រូវបានកាត់កង ហើយចំនួនទឹកប្រាក់សុទ្ធបន្ទាប់ពីកាត់កងត្រូវបានរាយការណ៍នៅក្នុងរបាយការណ៍ស្ថានភាពហិរញ្ញវត្ថុ នៅពេលដែលក្រុមហ៊ុនមានសិទ្ធិតាមផ្លូវច្បាប់ក្នុងការកាត់កងចំនួនទឹកប្រាក់ដែលបានទទួលស្គាល់ ហើយក្រុមហ៊ុនមានបំណងនឹងទូទាត់តាមមូលដ្ឋានចំនួនទឹកប្រាក់សុទ្ធ ឬមានបំណងកត់ត្រាទ្រព្យសកម្ម និងទូទាត់បំណុលក្នុងពេលដំណាលគ្នា។

**២.៤ ការថយចុះតម្លៃនៃទ្រព្យសកម្មហិរញ្ញវត្ថុ
ទ្រព្យសកម្មហិរញ្ញវត្ថុទាស់វែងតាមតម្លៃដើមដករំលស់**

ទ្រព្យសកម្មហិរញ្ញវត្ថុ ឬទ្រព្យសកម្មហិរញ្ញវត្ថុជាក្រុម ត្រូវបានចាត់ទុកថានឹងមានការថយចុះតម្លៃ ប្រសិនបើ មានភ័ស្តុតាងបញ្ជាក់ពីការថយចុះតម្លៃ ជាលទ្ធផលពីព្រឹត្តិការណ៍មួយ ឬច្រើន ដែលមានកើតឡើងបន្ទាប់ពីការទទួលស្គាល់ទ្រព្យសកម្មដំបូង (បានកើតឡើង “ព្រឹត្តិការណ៍ខាតបង់”) និងព្រឹត្តិការណ៍ខាតបង់ (ឬព្រឹត្តិការណ៍) ដែលផលប៉ះពាល់លើការប៉ាន់ស្មានលំហូរសាច់ប្រាក់នាពេលអនាគតនៃទ្រព្យសកម្មហិរញ្ញវត្ថុ ឬទ្រព្យសកម្មហិរញ្ញវត្ថុជាក្រុម ដែលអាចប៉ាន់ស្មានគួរឱ្យជឿជាក់បាន។

លក្ខណៈវិនិច្ឆ័យដែលក្រុមហ៊ុនបានប្រើប្រាស់ដើម្បីកំណត់ថា តើមានភ័ស្តុតាងណាដែលបញ្ជាក់ពីការខាតបង់បណ្តាលមកពីការថយចុះតម្លៃ រួមមាន ការចង្អុលបង្ហាញថាអ្នកខ្ចីប្រាក់កម្ចី ឬអ្នកខ្ចីប្រាក់កម្ចីជាក្រុម គឺកំពុងជួបប្រទះនឹងហានិភ័យហិរញ្ញវត្ថុយ៉ាងខ្លាំង ដែលប្រហែលជាពួកគេនឹងត្រូវរុញច្រាន ឬការកែសម្រួលហិរញ្ញវត្ថុផ្សេងៗឡើងវិញ ការខកខានមិនបានបង់ការប្រាក់ និងការទូទាត់ប្រាក់ដើម ហើយទិន្នន័យដែលអាចអង្កេតបានចង្អុលបង្ហាញថា មានការថយចុះដែលអាចវាស់វែងបាននៅក្នុងការ លំហូរសាច់ប្រាក់ប៉ាន់ស្មាននាពេលអនាគត ដូចជាការផ្លាស់ប្តូរនៃការខកខានលើការទូទាត់ ឬលក្ខខណ្ឌសេដ្ឋកិច្ចដែលទាក់ទងនឹងការខកខាន។

ក្រុមហ៊ុនបានកំណត់ដំបូងថា តើមានភ័ស្តុតាងជាក់ស្តែងនៃការថយចុះតម្លៃជាលក្ខណៈដាច់ដោយឡែកចំពោះទ្រព្យសកម្មហិរញ្ញវត្ថុទំហំធំ និងកំណត់លក្ខណៈដាច់ដោយឡែក ឬជារួម ចំពោះទ្រព្យសកម្មហិរញ្ញវត្ថុដែលមិនមានទំហំធំ។ ប្រសិនបើក្រុមហ៊ុនកំណត់ថាមិនមានភស្តុតាងជាក់ស្តែងនៃការថយចុះតម្លៃ ឬទ្រព្យសកម្មហិរញ្ញវត្ថុបានកំណត់លក្ខណៈដាច់ដោយឡែកទោះបីមានទំហំធំ ឬមិនធំក៏ដោយ វាក៏ត្រូវបានរាប់បញ្ចូលក្នុងទ្រព្យសកម្មជាក្រុមនៃទ្រព្យសកម្មហិរញ្ញវត្ថុ ដែលមានលក្ខណៈហានិភ័យឥណទានស្រដៀងគ្នា និងបានកំណត់ជាមួយចំពោះការថយចុះតម្លៃ។

ចំនួនទឹកប្រាក់នៃការខាតបង់ត្រូវបានវាស់វែងជាភាពខុសគ្នារវាងតម្លៃយោងនៃទ្រព្យសកម្ម និងតម្លៃបច្ចុប្បន្ន ដែលបានប៉ាន់ស្មានការធ្វើអប្បបរមាលំហូរសាច់ប្រាក់នាពេលអនាគត តាមអត្រាការប្រាក់មានប្រសិទ្ធភាពដំបូងរបស់ ទ្រព្យសកម្មហិរញ្ញវត្ថុ។ តម្លៃយោងនៃទ្រព្យសកម្ម ត្រូវបានកាត់បន្ថយតាមរយៈការប្រើសិទ្ធិធនធានណនី និងចំនួនទឹកប្រាក់ខាតបង់ត្រូវបានទទួលស្គាល់ក្នុងរបាយការណ៍លទ្ធផលលម្អិត។ ប្រសិនបើទ្រព្យសកម្មហិរញ្ញវត្ថុមានអត្រាការប្រាក់ ប្រែប្រួលអត្រាអប្បបរមាចំពោះការវាស់វែងការខាតបង់ដែលបណ្តាលមកពីការថយចុះតម្លៃនានា គឺជាអត្រាការប្រាក់មានប្រសិទ្ធភាពក្នុងគ្រា ដែលបានកំណត់ក្រោមកិច្ចសន្យា។

២. សេចក្តីសង្ខេបអំពីគោលការណ៍គណនេយ្យសំខាន់ៗ (ត)

២.៤ ការថយចុះតម្លៃនៃទ្រព្យសកម្មហិរញ្ញវត្ថុ (ត)

ទ្រព្យសកម្មហិរញ្ញវត្ថុវាស់វែងតាមតម្លៃដើមដករំលស់ (ត)

ទ្រព្យសកម្មហិរញ្ញវត្ថុ មិនត្រូវបានកំណត់ជាលក្ខណៈដាច់ដោយឡែក ត្រូវបានដាក់ជាក្រុមរួមគ្នា ដើម្បីកំណត់ជាការថយចុះតម្លៃ ។ ឥណទានត្រូវបានដាក់ជាក្រុម ដោយយោងទៅតាមលក្ខណៈហានិភ័យឥណទានរបស់ពួកគេ ដើម្បីធ្វើការគណនាប៉ាន់ស្មានការខាតបង់រួម។ លក្ខណៈទាំងនេះមានទំនាក់ទំនងទៅនឹងការប៉ាន់ស្មានលំហូរសាច់ប្រាក់នាពេលអនាគត សម្រាប់ក្រុមនៃទ្រព្យសកម្មតាមរយៈការចង្អុលបង្ហាញពីសមត្ថភាពរបស់កូនបំណុល ក្នុងការទូទាត់ទឹកប្រាក់គ្រប់ចំនួន ដោយយោងទៅតាមកិច្ចសន្យាមានកាលកំណត់នៃទ្រព្យសកម្មដែលត្រូវបានកំណត់។ លំហូរសាច់ប្រាក់នាពេលអនាគតចំពោះក្រុមនៃទ្រព្យសកម្មហិរញ្ញវត្ថុ ដែលត្រូវបានកំណត់ជារួមចំពោះការថយចុះតម្លៃ ត្រូវបានប៉ាន់ស្មានផ្អែកលើមូលដ្ឋានបទពិសោធន៍ខាតបង់ពីមុនចំពោះទ្រព្យសកម្មដែលមានលក្ខណៈហានិភ័យឥណទានស្រដៀងនឹងទ្រព្យសកម្មក្នុងក្រុម។

វិធីសាស្ត្រ និងការសន្មត ដែលត្រូវបានប្រើប្រាស់សម្រាប់ការប៉ាន់ស្មានលំហូរសាច់ប្រាក់នាពេលអនាគត ត្រូវបានត្រួតពិនិត្យយ៉ាងទៀងទាត់ដោយក្រុមហ៊ុន ដើម្បីកាត់បន្ថយភាពខុសគ្នារវាងការប៉ាន់ស្មានការខាតបង់នានា និង បទពិសោធន៍ការខាតបង់ជាក់ស្តែង។

នៅពេលឥណទានមិនអាចប្រមូលមកវិញបាន វាត្រូវបានជម្រះចេញពីបញ្ជីដោយកាត់ពីគណនីសំវិធានធនការខាតបង់បណ្តាលមកពីការថយចុះតម្លៃ។ ឥណទានបែបនេះត្រូវបានជម្រះចេញពីបញ្ជីក្រុមហ៊ុន បន្ទាប់ពីបានពិចារណាពីតម្លៃជាក់ស្តែងនៃវត្ថុបញ្ចាំ ប្រសិនបើមាន នៅពេលដែលស្ថិតក្នុងការវិនិច្ឆ័យរបស់គណៈគ្រប់គ្រង មិនមានលទ្ធភាពក្នុងការប្រមូលមកវិញបាន។

ប្រសិនបើក្នុងការវិវាយបរិច្ឆេទបន្ទាប់ ទឹកប្រាក់នៃការខាតបង់បណ្តាលមកពីការថយចុះតម្លៃមានការថយចុះ និងការថយចុះអាចនឹងទាក់ទងនឹងព្រឹត្តិការណ៍ដែលបានកើតឡើង បន្ទាប់ពីការថយចុះតម្លៃត្រូវបានកត់ត្រា (ដូចជាការប្រសើរឡើងនៃអត្រាឥណទានរបស់កូនបំណុល) ការខាតបង់បណ្តាលមកពីការថយចុះតម្លៃដែលត្រូវបានកត់ត្រាពីមុន ត្រូវបានកត់ត្រាត្រឡប់មកវិញ ដោយធ្វើនិយ័តកម្មលើគណនីសំវិធានធន។ ចំនួនទឹកប្រាក់ដែលកត់ត្រាត្រឡប់មកវិញនេះ ត្រូវបានកត់ត្រានៅក្នុងរបាយការណ៍លទ្ធផលលម្អិត។

២.៥ សាច់ប្រាក់ និងសាច់ប្រាក់សមមូល

ដើម្បីរៀបចំរបាយការណ៍លំហូរសាច់ប្រាក់ គណនីសាច់ប្រាក់និងសាច់ប្រាក់សមមូលរួមមានសមតុល្យ ដែលមានកាលកំណត់ដើម បីខែ ឬតិចជាងបីខែ គិតចាប់ពីថ្ងៃទទួលបានសាច់ប្រាក់ ក្នុងនោះរួមមានសាច់ប្រាក់ក្នុងដៃ សមតុល្យដែលមិនមានកម្រិតនៅធនាគារកណ្តាល សមតុល្យនៅធនាគារ និងគ្រឹះស្ថានហិរញ្ញវត្ថុផ្សេងៗ។

២. សេចក្តីសង្ខេបអំពីគោលការណ៍គណនេយ្យសំខាន់ៗ (ត)

២.៦ ទ្រព្យសម្បត្តិ និងបរិក្ខារ

ទ្រព្យសម្បត្តិ និងបរិក្ខារត្រូវបានកត់ត្រាតាមថ្លៃដើមដករំលស់បង្កើន និងការខាតដែលបណ្តាលមកពីការថយចុះ តម្លៃប្រសិនបើមាន។ ថ្លៃដើមរួមមានចំណាយផ្ទាល់ផ្សេងៗ ដែលបានចំណាយក្នុងការទិញទ្រព្យនោះ។

ចំណាយបន្តបន្ទាប់ផ្សេងៗត្រូវបានកត់ត្រាបញ្ចូលទៅក្នុងតម្លៃយោងនៃទ្រព្យនោះ ឬត្រូវបានទទួលស្គាល់ជាទ្រព្យដាច់ដោយឡែកតាមការសមស្រប តែនៅពេលដែលមានភាពប្រាកដថាផលប្រយោជន៍សេដ្ឋកិច្ចនាពេលអនាគតនៃទ្រព្យនោះនឹងហូរចូលមកក្នុងធនាគារ ហើយថ្លៃដើមនៃទ្រព្យនោះអាចត្រូវបានវាស់វែងគួរឱ្យជឿជាក់បានតែប៉ុណ្ណោះ។ រាល់ចំណាយលើការជួសជុល និងការថែទាំផ្សេងៗទៀតទាំងអស់ ត្រូវបានកត់ត្រាជាបន្ទុកនៅក្នុងរបាយការណ៍លទ្ធផលលម្អិត ក្នុងការិយបរិច្ឆេទហិរញ្ញវត្ថុដែលប្រតិបត្តិការនោះកើតឡើង។

ការធ្វើរំលស់ទ្រព្យសម្បត្តិ និងបរិក្ខារ ត្រូវបានកត់ត្រាក្នុងរបាយការណ៍លទ្ធផលលម្អិតលើអាយុកាលប្រើប្រាស់ដែលបានប៉ាន់ស្មានទ្រព្យសកម្ម ដោយប្រើវិធីសាស្ត្ររំលស់ថេរ ដូចខាងក្រោម៖

	<u>អាយុកាលប្រើប្រាស់</u>
កែលម្អទ្រព្យជួល	១០ឆ្នាំ
បរិក្ខារការិយាល័យ	៤ ឆ្នាំ
បរិក្ខារកុំព្យូទ័រ	៤ ឆ្នាំ
គ្រឿងសង្ហារឹម និងបរិក្ខារបំពាក់	៤ ឆ្នាំ
យានយន្ត	៦ ឆ្នាំ

ទ្រព្យសកម្មកំពុងដំណើរការគឺមិនត្រូវបានធ្វើរំលស់ទេ។ ការធ្វើរំលស់លើទ្រព្យសកម្មកំពុងដំណើរការចាប់ផ្តើមនៅពេលទ្រព្យសកម្មបានត្រៀមរួចរាល់ សម្រាប់ការប្រើប្រាស់ដែលបានគ្រោងទុនរបស់ពួកគេ។

តម្លៃសំណល់របស់ទ្រព្យសកម្ម និងអាយុកាលប្រើប្រាស់ ត្រូវបានត្រួតពិនិត្យ និងកែសម្រួលតាមការសមស្រប នាកាលបរិច្ឆេទរបាយការណ៍នីមួយៗ។

ប្រសិនបើតម្លៃយោងនៃទ្រព្យសកម្មណាមួយ មានចំនួនច្រើនជាងតម្លៃប៉ាន់ស្មានដែលអាចទទួលមកវិញបានវា នឹងត្រូវបានកត់ត្រាបន្ថយភ្លាម ឱ្យស្មើនឹងតម្លៃដែលអាចទទួលមកវិញបាន។

ចំណេញ និងខាតពីការលក់ទ្រព្យសកម្ម ត្រូវបានកំណត់ដោយធ្វើការប្រៀបធៀបរវាងសាច់ប្រាក់ ជាមួយតម្លៃយោង ហើយត្រូវបានកត់ត្រានៅក្នុងរបាយការណ៍លទ្ធផលលម្អិត។

២. សេចក្តីសង្ខេបអំពីគោលការណ៍គណនេយ្យសំខាន់ៗ (ត)

២.៧ ទ្រព្យសកម្មអរូបី

ទ្រព្យសកម្មអរូបីដែលមានអាជ្ញាប័ណ្ណកម្មវិធីកុំព្យូទ័រដែលបានទិញនិងចំណាយពាក់ព័ន្ធផ្សេងៗ ត្រូវបានរាយការណ៍តាម ថ្លៃដើមដករំលស់បង្គរ និងការខាតដែលបណ្តាលមកពីការថយចុះតម្លៃ។ អាជ្ញាប័ណ្ណកម្មវិធីកុំព្យូទ័រដែលបានទិញ ត្រូវបានធ្វើមូលធន កម្មតាមមូលដ្ឋានថ្លៃដើម ដែលបានកើតឡើងក្នុងការទិញកម្មវិធីជាក់លាក់នោះមកប្រើប្រាស់។ ទ្រព្យសកម្មអរូបី ត្រូវបានដករំលស់លើ អាយុកាលប្រើប្រាស់ដែលបានប៉ាន់ស្មានរបស់ពួកគេ ដោយប្រើវិធីសាស្ត្ររំលស់ ថេរ។

ទ្រព្យសកម្មកំពុងដំណើរការគឺមិនត្រូវបានធ្វើរំលស់ទេ។ ការធ្វើរំលស់លើទ្រព្យសកម្មកំពុងដំណើរការចាប់ផ្តើមនៅពេលទ្រព្យ សកម្មបានត្រៀមរួចរាល់ សម្រាប់ការប្រើប្រាស់ដែលបានគ្រោងទុនរបស់ពួកគេ។ ចំណាយនានាពាក់ព័ន្ធនឹងការថែរក្សាកម្មវិធីកុំព្យូទ័រ ត្រូវ បានកត់ត្រាជាចំណាយនៅពេលដែលប្រតិបត្តិការនោះបានកើតឡើង។

២.៨ ការថយចុះតម្លៃ នៃទ្រព្យសកម្មមិនមែនហិរញ្ញវត្ថុ

ទ្រព្យសកម្មទាំងឡាយណាដែលមានអាយុកាលប្រើប្រាស់មិនមានកំណត់ គឺមិនត្រូវបានធ្វើរំលស់ទេ ប៉ុន្តែត្រូវបានត្រួត ពិនិត្យប្រចាំឆ្នាំរកការថយចុះតម្លៃរបស់វា។ ទ្រព្យសកម្មទាំងឡាយណាដែលត្រូវធ្វើរំលស់ ត្រូវបានត្រួតពិនិត្យរកការថយចុះតម្លៃរបស់វា នៅពេលដែលមានព្រឹត្តិការណ៍ ឬការផ្លាស់ប្តូរកាលៈទេសៈណាមួយចង្អុលបង្ហាញថាតម្លៃយោងរបស់វា នឹងមិនអាចស្រង់មកវិញបាន។ ការខាតបង់បណ្តាលមកពីការថយចុះតម្លៃ ត្រូវបានកត់ត្រាតាមចំនួនលម្អៀងរវាងតម្លៃនៅសល់នៃទ្រព្យនោះ ធៀបជាមួយតម្លៃដែល អាចស្រង់មកវិញបាន។ តម្លៃដែលអាចស្រង់មកវិញបាន គឺជាតម្លៃមួយណាដែលខ្ពស់ជាងគេរវាងតម្លៃសមស្របនៃទ្រព្យនោះ ដក ចំណាយក្នុងការលក់ និងតម្លៃនៅប្រើប្រាស់។

ការខាតដែលបណ្តាលមកពីការថយចុះតម្លៃ ត្រូវបានកត់ត្រាជាបន្ទុកក្នុងរបាយការណ៍លទ្ធផលលម្អិតក្នុងការិយបរិច្ឆេទ ដែលប្រតិបត្តិការនោះបានកើតឡើង។ ការទទួលស្គាល់ត្រលប់មកវិញនៃការខាតបង់ដែលបណ្តាលមកពីការថយចុះតម្លៃត្រូវបានកត់ ត្រាក្នុងរបាយការណ៍លទ្ធផលលម្អិតទៅតាមទំហំតម្លៃយោងនៃទ្រព្យសកម្មនោះ ដែលមិនលើសតម្លៃយោងដែលបានកំណត់ កាត់កង និងរំលស់ ប្រសិនបើមិនបានទទួលស្គាល់ការខាតបង់ដែលបណ្តាលមកពីការថយចុះតម្លៃ។

២.៩ សំវិធានធន

សំវិធានធនត្រូវបានទទួលស្គាល់នៅពេលដែលក្រុមហ៊ុនមានកាតព្វកិច្ចផ្លូវច្បាប់ ឬកាតព្វកិច្ចប្រយោលដែលជាលទ្ធផលនៃ ព្រឹត្តិការណ៍អតីតកាល ដោយវាទំនងជាអាចតម្រូវឱ្យមានការចំណាយធនធានដើម្បីទូទាត់កាតព្វកិច្ចនោះ ហើយចំនួនទឹកប្រាក់ត្រូវ បានប៉ាន់ស្មានគួរឱ្យជឿជាក់បាន។

នៅពេលដែលមានកាតព្វកិច្ចស្រដៀងគ្នាច្រើន កម្រិតនៃលំហូរចេញដើម្បីទូទាត់កាតព្វកិច្ចនោះ ត្រូវបានកំណត់ដោយគិត ទៅលើចំណាត់ថ្នាក់នៃកាតព្វកិច្ចនោះទាំងមូល។ សំវិធានធនត្រូវបានទទួលស្គាល់ទោះបីជាកម្រិតលំហូរចេញនៃខ្ពង់ណាមួយ នៅក្នុងចំ ណាត់ថ្នាក់កាតព្វកិច្ចដូចគ្នានោះ មានចំនួនតូចក៏ដោយ។

សំវិធានធនត្រូវបានវាស់វែងឡើងវិញតាមតម្លៃបច្ចុប្បន្ននៃចំណាយដែលរំពឹងថាត្រូវទូទាត់កាតព្វកិច្ចនោះ ដោយប្រើអត្រាមុន បង់ពន្ធ ដើម្បីឆ្លុះបញ្ចាំងអំពីការវាយតម្លៃទិផ្សារបច្ចុប្បន្ននៃតម្លៃសាច់ប្រាក់គិតតាមពេលវេលា និងហានិភ័យជាក់លាក់ផ្សេងៗនៃកាតព្វ កិច្ចនោះ។ ការកើនឡើងនៃសំវិធានធនដោយសារពេលវេលាដែលបានកន្លងផុតត្រូវបានទទួលស្គាល់ជាចំណាយការប្រាក់។

២. សេចក្តីសង្ខេបអំពីគោលការណ៍គណនេយ្យសំខាន់ៗ (ត)

២.១០ អត្ថប្រយោជន៍បុគ្គលិក

i) អត្ថប្រយោជន៍បុគ្គលិករយៈពេលខ្លី

អត្ថប្រយោជន៍បុគ្គលិករយៈពេលខ្លីត្រូវបានកត់ត្រាបង្ក ក្នុងឆ្នាំដែលបុគ្គលិកបានបម្រើការងារឱ្យក្រុមហ៊ុន។

ii) អត្ថប្រយោជន៍បុគ្គលិករយៈពេលវែងផ្សេងៗ - ការទូទាត់ប្រាក់បំណាច់អតីតភាពការងារ

នៅខែមិថុនា ឆ្នាំ២០១៨ រាជរដ្ឋាភិបាលកម្ពុជាបានធ្វើសោធនកម្មលើច្បាប់ស្តីពីការងារ ដែលណែនាំពីគម្រោង ការទូទាត់ប្រាក់បំណាច់អតីតភាពការងារ។ បន្ទាប់មកនៅថ្ងៃទី២១ ខែកញ្ញា ឆ្នាំ២០១៨ ប្រកាសលេខ ៤៤៣ K.B/Br.K.Kh.L ត្រូវបានចេញផ្សាយ ដោយបានផ្តល់នូវគោលការណ៍ណែនាំស្តីពីការអនុវត្តច្បាប់នេះ។ អនុលោមទៅតាមច្បាប់/ប្រកាស តម្រូវឱ្យអង្គភាពនីមួយៗ ទូទាត់ប្រាក់បំណាច់អតីតភាពការងារឱ្យនិយោជិត ដែលមានកិច្ចសន្យាការងារមិនមានរយៈពេលកំណត់ ដូចខាងក្រោម៖

- ប្រាក់បំណាច់ការងារប្រចាំឆ្នាំ - ចូលជាធរមានក្នុងខែមករា ឆ្នាំ២០១៩ - ស្មើនឹង ១៥ ថ្ងៃ នៃប្រាក់បៀវត្សរ៍ប្រចាំខែរបស់បុគ្គលិក និងអត្ថប្រយោជន៍ក្នុងឆ្នាំនីមួយៗគិតជាមធ្យម ដែលត្រូវទូទាត់រៀងរាល់ ៦ ខែម្តង នៅថ្ងៃទី៣០ ខែមិថុនា និងថ្ងៃទី៣១ ខែធ្នូ (៧.៥ ថ្ងៃ ក្នុងការទូទាត់ម្តងៗ)។
- ការបើករំលែកប្រាក់បំណាច់អតីតភាពការងារ - និយោជិតមានសិទ្ធិទទួលបានការបើករំលែកប្រាក់បំណាច់អតីតភាពការងារស្មើនឹង១៥ថ្ងៃនៃប្រាក់បៀវត្សរ៍របស់ពួកគេក្នុងមួយឆ្នាំ គិតចាប់តាំងពីថ្ងៃចូលបម្រើការងាររហូតដល់ថ្ងៃទី៣១ ខែធ្នូ ឆ្នាំ២០១៨ ហើយនៅតែបន្តការងារជាមួយក្រុមហ៊ុន។ ការបើករំលែកប្រាក់បំណាច់អតីតភាពការងារ អាស្រ័យទៅតាមចំនួនឆ្នាំអតីតភាពការងាររបស់បុគ្គលិកម្នាក់ៗ ហើយមិនត្រូវលើសពី៦ខែនៃប្រាក់ បៀវត្សរ៍ដុលមធ្យមទេ។ នៅថ្ងៃទី២២ ខែមីនា ឆ្នាំ២០១៩ ក្រសួងការងារ និងបណ្តុះបណ្តាលវិជ្ជាជីវៈ បានចេញសេចក្តីណែនាំលេខ ០៤២/១៩ K.B/S.N.N.Kh.L ដើម្បីពន្យារពេលការបើករំលែកប្រាក់បំណាច់អតីតភាពការងារ ដែលនឹងត្រូវទូទាត់ឱ្យចំនួនបីថ្ងៃ ក្នុងខែមិថុនា និងខែធ្នូ ចាប់ផ្តើមនៅខែធ្នូ ឆ្នាំ២០២១។

ការទូទាត់ប្រាក់បំណាច់ការងារប្រចាំឆ្នាំ ត្រូវបានចាត់ទុកថាជាអត្ថប្រយោជន៍បុគ្គលិករយៈពេលខ្លី ហើយវាត្រូវបានកត់ត្រាបង្កក្នុងឆ្នាំដែលបុគ្គលិកបានបម្រើការងារឱ្យក្រុមហ៊ុន។

ការបើករំលែកប្រាក់បំណាច់អតីតភាពការងារ ត្រូវបានចាត់ថ្នាក់ជាអត្ថប្រយោជន៍បុគ្គលិករយៈពេលវែង។ បំណុលប្រាក់ រំលែកអតីតភាពការងារ ត្រូវបានទទួលស្គាល់តាមតម្លៃបច្ចុប្បន្ននៃកាតព្វកិច្ចដែលបានកំណត់នាការិយបរិច្ឆេទរាយការណ៍។ តម្លៃបច្ចុប្បន្ននៃការបើករំលែកប្រាក់បំណាច់អតីតភាពការងារ ត្រូវបានកំណត់ដោយធ្វើអប្បបរមាលើចំនួនទឹកប្រាក់ត្រូវទូទាត់នាពេលអនាគតប៉ាន់ស្មានដោយយោងទៅតាមសញ្ញាប័ណ្ណសាជីវកម្មដែលមានគុណភាពខ្ពស់នៃ រូបិយប័ណ្ណរបស់បំណុលនោះ។

២. សេចក្តីសង្ខេបអំពីគោលការណ៍គណនេយ្យសំខាន់ៗ (ត)

២.១១ ពន្ធលើប្រាក់ចំណេញក្នុងឆ្នាំ និងពន្ធពន្យារលើប្រាក់ចំណេញ

ពន្ធលើប្រាក់ចំណេញក្នុងឆ្នាំត្រូវបានគណនាតាមមូលដ្ឋានច្បាប់សារពើពន្ធដែលបានអនុម័តរួចជាស្ថាពរ ឬបានអនុម័តរួចមួយផ្នែកជិតត្រឹមកាលបរិច្ឆេទរាយការណ៍ នៅក្នុងប្រទេសដែលក្រុមហ៊ុនធ្វើប្រតិបត្តិការ និងបង្កើតប្រាក់ចំណេញជាប់ពន្ធ។

ពន្ធពន្យារលើប្រាក់ចំណេញត្រូវបានធ្វើសវិធានធនដោយប្រើវិធីសាស្ត្របំណុលលើលម្អៀងបណ្តោះអាសន្ន រវាងតម្លៃយោងរបស់ទ្រព្យសកម្មនិងបំណុលសម្រាប់ការធ្វើរបាយការណ៍ហិរញ្ញវត្ថុ និងចំនួនដែលត្រូវបានប្រើប្រាស់សម្រាប់គោលដៅពន្ធដារ។ ពន្ធពន្យារត្រូវបានវាស់វែងតាមអត្រាពន្ធដែលរំពឹងថានឹងត្រូវអនុវត្តចំពោះលម្អៀងបណ្តោះអាសន្ន នៅពេលដែលវាកត់ត្រាត្រលប់មកវិញដោយផ្អែកលើច្បាប់ដែលបានអនុម័តរួចជាស្ថាពរ ឬបានអនុម័តរួច ឬជាគោលគិតត្រឹមកាលបរិច្ឆេទរាយការណ៍។ ពន្ធពន្យារទ្រព្យសកម្មត្រូវបានកាត់កងជាមួយនឹងបំណុលពន្ធពន្យារ ប្រសិនបើមានសិទ្ធិតាមផ្លូវច្បាប់ដើម្បីកាត់កងបំណុលពន្ធក្នុងឆ្នាំជាមួយនឹងពន្ធពន្យារសកម្មក្នុងឆ្នាំ ហើយប្រសិនបើទាក់ទងនឹងពន្ធលើប្រាក់ចំណេញដែលកំណត់ដោយអាជ្ញាធរពន្ធដារតែមួយ ទៅលើអង្គការជាប់ពន្ធតែមួយ។

ពន្ធពន្យារទ្រព្យសកម្មត្រូវបានទទួលស្គាល់ លុះត្រាតែមានភាពប្រាកដថានឹងមានប្រាក់ចំណេញជាប់ពន្ធនាពេលអនាគតសម្រាប់យកលម្អៀងបណ្តោះអាសន្នមកប្រើប្រាស់។ ពន្ធពន្យារទ្រព្យសកម្មត្រូវបានត្រួតពិនិត្យនៅរៀងរាល់កាលបរិច្ឆេទរាយការណ៍នីមួយៗ ហើយត្រូវបានកាត់បន្ថយទៅតាមទំហំដែលទំនងជាមិនមានប្រាក់ចំណេញជាប់ពន្ធត្រូវបានកត់ត្រា។

២.១២ ចំណូល និងចំណាយការប្រាក់

ចំណូលនិងចំណាយការប្រាក់ចំពោះការប្រាក់ឧបករណ៍ហិរញ្ញវត្ថុទាំងអស់ ត្រូវបានវាស់វែងតាមថ្លៃដើមដករំលស់ ត្រូវបានទទួលស្គាល់ក្នុង "ចំណូលការប្រាក់" និង "ចំណាយការប្រាក់" ក្នុងរបាយការណ៍ចំណេញ-ខាត ដោយប្រើ វិធីសាស្ត្រការប្រាក់មានប្រសិទ្ធភាព។

វិធីសាស្ត្រការប្រាក់មានប្រសិទ្ធភាព គឺជាវិធីសាស្ត្រក្នុងការគណនាថ្លៃដើមដករំលស់នៃទ្រព្យសកម្មហិរញ្ញវត្ថុមួយឬបំណុលហិរញ្ញវត្ថុមួយ និងជាវិធីសាស្ត្រក្នុងការបែងចែកចំណូលការប្រាក់ ឬចំណាយការប្រាក់ លើរយៈពេលដែលពាក់ព័ន្ធ។ អត្រាការប្រាក់មានប្រសិទ្ធភាពគឺជាអត្រា ដែលធ្វើអប្បបរមាជាក់ស្តែងចំពោះការទូទាត់ ឬ ការទទួលប្រាក់សាច់ប្រាក់ប៉ាន់ស្មាន នាពេលអនាគត ក្នុងរយៈពេលនៃអាយុកាលប៉ាន់ស្មានរបស់ឧបករណ៍ហិរញ្ញវត្ថុ ឬក្នុងរយៈពេលណាមួយដែលខ្លីជាងទៅតាមការសម្រប លើតម្លៃយោងសុទ្ធរបស់ទ្រព្យសកម្មហិរញ្ញវត្ថុ ឬបំណុលហិរញ្ញវត្ថុ។ នៅពេលគណនាអត្រាការប្រាក់មានប្រសិទ្ធភាព ធនាគារបានរាប់បញ្ចូលរាល់លក្ខខណ្ឌក្នុងកិច្ចសន្យាទាំងអស់នៃឧបករណ៍ហិរញ្ញវត្ថុ និងបានរួមបញ្ចូលនូវកម្រៃ ឬចំណាយបន្ថែមនានា ដែលបានចំណាយដោយផ្ទាល់ចំពោះឧបករណ៍នោះ ហើយវាជាផ្នែកមួយនៃអត្រាការប្រាក់មានប្រសិទ្ធភាព ប៉ុន្តែមិនមែនជាការខាតឥណទាននាពេលអនាគតទេ។

នៅពេលមានការផ្លាស់ប្តូរការប៉ាន់ស្មានការទូទាត់ ឬ ការទទួលសាច់ប្រាក់នាពេលអនាគត ឬ តម្លៃយោងនៃទ្រព្យសកម្មហិរញ្ញវត្ថុ និងបំណុលហិរញ្ញវត្ថុ ត្រូវបានកែតម្រូវដើម្បីឆ្លុះបញ្ចាំងលំហូរសាច់ប្រាក់ជាក់ស្តែង និងសាច់ប្រាក់ ប៉ាន់ស្មានឡើងវិញ ។ តម្លៃយោងត្រូវបានគណនាឡើងវិញ ដោយគណនាតម្លៃបច្ចុប្បន្ននៃលំហូរសាច់ប្រាក់ប៉ាន់ស្មាននាពេលអនាគតតាមអត្រាការប្រាក់ដើមមានប្រសិទ្ធភាពរបស់ឧបករណ៍ហិរញ្ញវត្ថុ។ ការកែតម្រូវបែបនេះ ត្រូវបានទទួលស្គាល់ជាចំណូល ឬចំណាយការប្រាក់ នៅក្នុងរបាយការណ៍លទ្ធផលលម្អិតនាកាលបរិច្ឆេទការកែតម្រូវ។

២. សេចក្តីសង្ខេបអំពីគោលការណ៍គណនេយ្យសំខាន់ៗ (ត)

២.១២ ចំណូល និងចំណាយការប្រាក់ (ត)

ការប្រាក់លើទ្រព្យសកម្មហិរញ្ញវត្ថុដែលថយចុះតម្លៃ ត្រូវបានទទួលស្គាល់ដោយប្រើប្រាស់អត្រាការប្រាក់ ដែលត្រូវបានប្រើដើម្បីធ្វើអប្បបរមា លំហូរសាច់ប្រាក់នាពេលអនាគត សម្រាប់វាស់វែងការខាតបង់បណ្តាលមកពីការថយចុះ តម្លៃ។ ទ្រព្យសកម្មហិរញ្ញវត្ថុ ឬទ្រព្យសកម្មហិរញ្ញវត្ថុជាក្រុម ត្រូវបានចាត់ទុកថាថយចុះតម្លៃ ហើយប្រសិនបើមានភស្តុតាងបង្ហាញពីការថយចុះតម្លៃ ជាលទ្ធផលនៃព្រឹត្តិការណ៍មួយ ឬច្រើន ដែលបានកើតឡើងបន្ទាប់ពីការទទួលស្គាល់ជាលើកដំបូងនៃទ្រព្យសកម្ម ("ព្រឹត្តិការណ៍ខាតបង់")

បានកើតឡើង) ហើយត្រូវការណ៍នោះ មានផលប៉ះពាល់ដល់លំហូរសាច់ប្រាក់ការប៉ាន់ស្មាននាពេលអនាគត នៃទ្រព្យសកម្មហិរញ្ញវត្ថុ ឬ ទ្រព្យសកម្មហិរញ្ញវត្ថុជាក្រុម ដែលត្រូវបានប៉ាន់ស្មានគួរជឿទុកចិត្តបាន។

នៅពេលឥណទានទទួលបានមានការថយចុះតម្លៃ ក្រុមហ៊ុននឹងកាត់កងតម្លៃយោងទៅជាទឹកប្រាក់ដែលអាចប្រមូលមកវិញ បាន ដែលជាលំហូរសាច់ប្រាក់ប៉ាន់ស្មាននាពេលអនាគត ធ្វើអប្បបរមាតាមអត្រាការប្រាក់ដើមមានប្រសិទ្ធភាពរបស់ឧបករណ៍ហិរញ្ញវត្ថុ និង បន្តបង្កើនវិញនូវតម្លៃអប្បបរមា ជាចំណូលការប្រាក់។ ចំណូលការប្រាក់ចំពោះឥណទានថយចុះតម្លៃ ត្រូវបានទទួលស្គាល់ ដោយប្រើអត្រាការប្រាក់ដើមមានប្រសិទ្ធភាព។

២.១៣ ចំណូលកម្រៃ និងថ្លៃ

ចំណូលកម្រៃ និងជើងសារមិនជាផ្នែកមួយនៃ ការប្រាក់មានប្រសិទ្ធភាពនៃឥណទាន និងបុរេប្រទានតាមថ្លៃដើមដក រំលស់ ហើយត្រូវបានទទួលស្គាល់ជាចំណូលនៅពេលសេវាកម្មត្រូវបានផ្តល់ជូន។

២.១៤ ភតិសន្យា

ភតិសន្យានៅពេលដែលមានហានិភ័យ និងផលកម្មសិទ្ធិទាំងអស់នៃទ្រព្យសកម្មស្ថិតនៅជាមួយនឹង ភាគីអ្នកជួលត្រូវបាន ចាត់ទុកថាជាភតិសន្យាប្រតិបត្តិ។ ការទូទាត់បានធ្វើឡើងក្រោមភតិសន្យាប្រតិបត្តិកាត់កងប្រាក់លើកទឹកចិត្តដែលទទួលបានពីភាគីអ្នក ជួល ត្រូវបានកត់ត្រាជាបន្ទុកក្នុងរបាយការណ៍លទ្ធផលលម្អិតដោយផ្អែកលើមូលដ្ឋានរំលស់ថែរក្សាការិយបរិច្ឆេទភតិសន្យា។

២.១៥ ដើមទុន

ភាគហ៊ុនធម្មតាត្រូវបានចាត់ថ្នាក់ជាមូលធន។ ភាគហ៊ុនផ្សេងទៀត ត្រូវបានចាត់ថ្នាក់ជាមូលធន និង/ឬ បំណុល យោងទៅ តាមខ្លឹមសារសេដ្ឋកិច្ចនៃឧបករណ៍ជាក់លាក់នោះ។ ការចែកចាយដល់អ្នកកាន់ឧបករណ៍ហិរញ្ញវត្ថុ ដែលត្រូវបានចាត់ថ្នាក់ជាឧបករណ៍ មូលធន ត្រូវបានកត់ត្រាដោយផ្ទាល់ជាមូលធន។

២. សេចក្តីសង្ខេបអំពីគោលការណ៍គណនេយ្យសំខាន់ៗ (ត)

២.១៦ ទុនបម្រុង

ទុនបម្រុង រួមមានទុនបម្រុងបទប្បញ្ញត្តិ និងទុនបម្រុងផ្សេងទៀត។

ទុនបម្រុងតាមច្បាប់

ធនាគារ និងគ្រឹះស្ថានហិរញ្ញវត្ថុត្រូវបានតម្រូវឱ្យគណនាសំវិធានធនតាមច្បាប់ អនុលោមទៅតាមប្រកាសលេខ៧-០១៧-៣៤៤ប្រ.ក ចុះថ្ងៃទី០១ ខែធ្នូ ឆ្នាំ២០១៧ និងសភាចរណ៍លេខ ៧៧-០១៨-០០១ ចុះថ្ងៃទី១៦ ខែកុម្ភៈ ឆ្នាំ២០១៨ ស្តីពី “ចំណាត់ថ្នាក់ហានិភ័យឥណទាន និងសំវិធានធនលើអ៊ុយកែរមិន”។ ប្រសិនបើសំវិធានធនតាមច្បាប់បង្ក មានចំនួនខ្ពស់ជាងការថយចុះតម្លៃបង្កផ្អែកតាម CIFRS for SMEs នោះ ‘ការបំពេញបន្ថែម - topping up’ នឹងត្រូវបានកត់ត្រាជាទុនបម្រុងតាមច្បាប់ និងត្រូវបានដាក់បង្ហាញនៅក្នុងមូលធន។ បន្ទាប់មក ទុនបម្រុងត្រូវបានកត់ត្រាទ្រទ្រង់ទៅវិញ (រហូតដល់សូន្យ) ប្រសិនបើសំវិធានធនតាមច្បាប់បង្កមានចំនួនស្មើគ្នា ឬ ទាបជាងការថយចុះតម្លៃបង្កដែលផ្អែកតាម CIFRS for SMEs ។ ទុនបម្រុងតាមច្បាប់ត្រូវបានតម្កល់ទុកមួយខ្សែក ជាទ្រទ្រង់ដើមទុន ហើយមិនអាចបែងចែកបាន និងមិនត្រូវបានអនុញ្ញាតឱ្យរួមបញ្ចូលនៅក្នុងការគណនាមូលនិធិផ្ទាល់សុទ្ធទេ។ ទុនបម្រុងផ្សេងៗ គឺសម្រាប់លម្អៀងពីការប្តូររូបិយប័ណ្ណរវាងរូបិយប័ណ្ណគោល និងរូបិយប័ណ្ណសម្រាប់បង្ហាញ។

៣. ការប៉ាន់ស្មាន ការសន្មត និងការវិនិច្ឆ័យគណនេយ្យសំខាន់ៗ

ក្រុមហ៊ុនធ្វើការប៉ាន់ស្មាន និងការសន្មតដែលប៉ះពាល់ដល់ចំនួនទ្រព្យសកម្ម និងបំណុលដែលបានរាយការណ៍។ ការប៉ាន់ស្មាន និងការវិនិច្ឆ័យត្រូវបានវាយតម្លៃជាបន្តបន្ទាប់ ដោយផ្អែកតាមបទពិសោធន៍ក្នុងគ្រាមុននិងកត្តាផ្សេងៗទៀត រួមមានការរំពឹងទុកអំពីព្រឹត្តិការណ៍នាពេលអនាគត ដែលគេជឿជាក់ថាមានភាពសមហេតុផលទៅតាម កាលៈទេសៈផ្សេងៗ។

(ក) ការខាតបង់លើការថយចុះតម្លៃនៃហ្វូស៊ីលីមីហិរញ្ញវត្ថុ

ក្រុមហ៊ុនបានធ្វើសំវិធានធនសម្រាប់ការខាតបង់បណ្តាលមកពីការថយចុះតម្លៃឥណទាន និងបុរេប្រទាន ផ្អែកលើការវាយតម្លៃលើការប្រមូលមកវិញបាន។ ទន្ទឹមនឹងពេលដែលគណៈគ្រប់គ្រងបានអនុវត្តតាមគោលការណ៍ស្តង់ដារគណនេយ្យ គណៈគ្រប់គ្រងក៏បានធ្វើការវិនិច្ឆ័យលើកត្តាអនាគត និងកត្តាសំខាន់ផ្សេងៗទៀត ដែលទាក់ទងនឹងការប៉ាន់ស្មានចំនួនទឹកប្រាក់ និងពេលវេលារបស់លំហូរសាច់ប្រាក់ដើម្បីទទួលស្គាល់សំវិធានធនបណ្តាលមកពីការថយចុះតម្លៃឥណទាន និងបុរេប្រទាន។ ក្នុងចំណោមកត្តាដែលបានពិចារណា រួមមានការធ្វើចំណាត់ថ្នាក់ផលបំត្រឥណទានរបស់ក្រុមហ៊ុន ចំណុចនៃការមិនសងត្រឡប់មកវិញនៃឥណទានមិនដំណើរការ ផលប៉ះពាល់រួមរបស់អ្នកខ្ចី តម្លៃសុទ្ធដែលអាចស្រោចស្រង់បាន នៃវត្ថុបញ្ចាំពាក់ព័ន្ធ និងលទ្ធផលនៃគំរូអាជីវកម្មរបស់អតិថិជនសមត្ថភាពក្នុងការបង្កើតលំហូរសាច់ប្រាក់គ្រប់គ្រាន់ដើម្បីសងបំណុល និងចំនួនសរុប និងចំណាត់ថ្នាក់នៃបំណុលរបស់ម្ចាស់ឥណទានផ្សេងទៀត ។

៣. ការប៉ាន់ស្មាន ការសន្មត និងការវិនិច្ឆ័យគណនេយ្យសំខាន់ៗ (ត)

(ក) ការខាតបង់លើការថយចុះតម្លៃនៃហ្វានស៊ីលីវិហិរញ្ញវត្ថុ (ត)

ផលប៉ះពាល់នៃជំងឺ COVID 19 លើការខាតបណ្តាលមកពីការថយចុះតម្លៃ

សម្រាប់គោលបំណងដើម្បីកំណត់ហានិភ័យឥណទាននៃការផ្តល់ឥណទាន ដែលបានរៀបចំឡើងវិញ ដោយសារការរាតត្បាតនៃជំងឺ COVID 19 ក្រុមហ៊ុនបានធ្វើការបន្ថែមសំវិធានធនសម្រាប់ឥណទានជាក់លាក់ ដែលគណៈគ្រប់គ្រងជឿជាក់ថា បានរងផលប៉ះពាល់យ៉ាងខ្លាំងដោយជំងឺរាតត្បាតនេះ។ ដោយមិនមានការចំណាយ និងការខិតខំប្រឹងប្រែងហួសហេតុ គណៈគ្រប់គ្រងប្រើប្រាស់ព័ត៌មានដែលទាក់ទងនឹងផលប៉ះពាល់នៃជំងឺ COVID 19 និងធ្វើការវិនិច្ឆ័យលើការផ្លាស់ប្តូរចាំបាច់ចំពោះកត្តាសំខាន់ៗ ដែលបានរៀបរាប់ខាងលើ ក្នុងការប៉ាន់ស្មានការខាតបណ្តាលមកពីការថយចុះតម្លៃនៃឥណទានដែលបានរៀបចំឡើងវិញ។

(ខ) អត្ថប្រយោជន៍បុគ្គលិករយៈពេលវែង - ភាគព្រឹត្តិការទូទាត់ប្រាក់បំណាច់អតីតភាពការងារ

តម្លៃបច្ចុប្បន្ននៃភាគព្រឹត្តិការទូទាត់ប្រាក់បំណាច់អតីតភាពការងារ គឺផ្អែកលើតម្លៃមួយចំនួនដែលបានកំណត់លើមូលដ្ឋានដោយប្រើប្រាស់ការប៉ាន់ស្មានមួយចំនួន។ ការប៉ាន់ស្មានដោយប្រើប្រាស់ការកំណត់ថ្លៃដើមសម្រាប់ភាគព្រឹត្តិការទូទាត់ប្រាក់បំណាច់អតីតភាពការងារ រួមមានអត្រាលាយបំបែកបុគ្គលិក និងអត្រាអប្បបរមា។ បម្រែបម្រួលនៃការប៉ាន់ស្មាននេះនឹងប៉ះពាល់ដល់តម្លៃយោងនៃភាគព្រឹត្តិការទូទាត់ប្រាក់បំណាច់អតីតភាពការងារ។

៤. ឧបករណ៍ហិរញ្ញវត្ថុ

	២០២០		២០១៩	
	ដុល្លារអាមេរិក	ពាន់រៀល	ដុល្លារអាមេរិក	ពាន់រៀល
ទ្រព្យសកម្មហិរញ្ញវត្ថុ				
សាច់ប្រាក់ក្នុងដៃ	៤.៩៤៤	១៩.៩៩៨	១៨៣.១៧៥	៧៤៦.៤៣៨
សមតុល្យនៅធនាគារកណ្តាល និងគ្រឹះស្ថានហិរញ្ញវត្ថុផ្សេងៗ	២.៥៧១.៧៨៨	១០.៤០២.៨៨២	១.០៥៥.២៧១	៤.៣០០.២២៩
ឥណទាន និងបុរេប្រទានតាមថ្លៃដើមដករំលស់	២៦.០៩៨.៩៨២	១០៥.៥៧០.៣៨២	២៨.៣០១.៩៤០	១១៥.៣៣០.៤០៦
ទ្រព្យសកម្មផ្សេងៗ	១៦.០០០	៦៤.៧២០	១៦.០០០	៦៥.២០០
	<u>២៨.៦៩១.៧១៤</u>	<u>១១៦.០៥៧.៩៨២</u>	<u>២៩.៥៥៦.៣៨៦</u>	<u>១២០.៤៤២.២៧៣</u>
បំណុលហិរញ្ញវត្ថុ				
ប្រាក់កម្ចី	៩.៧៩៩.៨២៩	៣៩.៦៤០.៣០៦	១០.៦៨៧.១៤៤	៤៣.៥៥០.១១២
បំណុលផ្សេងៗ	១១៤.៥៣៨	៤៦៣.៣០៦	២៩៨.៦៩០	១.២១៧.១៦២
	<u>៩.៩១៤.៣៦៧</u>	<u>៤០.១០៣.៦១២</u>	<u>១០.៩៨៥.៨៣៤</u>	<u>៤៤.៧៦៧.២៧៤</u>

៥. សមតុល្យនៅធនាគារកណ្តាល និងគ្រឹះស្ថានហិរញ្ញវត្ថុផ្សេងៗ

	២០២០		២០១៩	
	ដុល្លារអាមេរិក	ពាន់រៀល	ដុល្លារអាមេរិក	ពាន់រៀល
សមតុល្យនៅធនាគារកណ្តាល និងធនាគារផ្សេងៗ តាមថ្លៃដើមដករំលស់៖				
សមតុល្យនៅធនាគារកណ្តាល	៩.៩៩៦	៤០.៤៣៣	៧.៨៨៦	៣២.១៣៥
សមតុល្យនៅគ្រឹះស្ថានហិរញ្ញវត្ថុផ្សេងៗ	២.៥៦១.៧៩២	១០.៣៦២.៤៤៩	១.០៤៧.៣៨៥	៤.២៦៨.០៩៤
	២.៥៧១.៧៨៨	១០.៤០២.៨៨២	១.០៥៥.២៧១	៤.៣០០.២២៩

(ក) តាមកាលកំណត់

	២០២០		២០១៩	
	ដុល្លារអាមេរិក	ពាន់រៀល	ដុល្លារអាមេរិក	ពាន់រៀល
រយៈពេលខ្លី	២.៥៧១.៧៨៨	១០.៤០២.៨៨២	១.០៥៥.២៧១	៤.៣០០.២២៩

(ខ) អន្តរកាលប្រាក់

	គិតត្រឹម ថ្ងៃទី៣១ ខែធ្នូ ឆ្នាំ២០២០		គិតត្រឹម ថ្ងៃទី៣១ ខែធ្នូ ឆ្នាំ២០១៩	
	សមតុល្យនៅធនាគារកណ្តាល		0%	
សមតុល្យនៅគ្រឹះស្ថានហិរញ្ញវត្ថុផ្សេងៗ		0% - ៤%		0% - ៣,៣%

៦. ឥណទាន និងបុរេប្រទានតាមថ្លៃដើមដករំលស់

	២០២០		២០១៩	
	ដុល្លារអាមេរិក	ពាន់រៀល	ដុល្លារអាមេរិក	ពាន់រៀល
ឥណទានបុគ្គល	២៦.១៨១.៤៧៣	១០៥.៩០៤.០៥៩	២៨.៣៤៦.២៧៣	១១៥.៥១១.០៦២
ដក៖ សំវិធានធនសម្រាប់ការខាតបង់ បណ្តាលមកពីការថយចុះតម្លៃឥណទាន និងបុរេប្រទាន	(៨២.៤៩១)	(៣៣៣.៦៧៧)	(៤៤.៣៣៣)	(១៨០.៦៥៦)
ឥណទាន និងបុរេប្រទានតាមថ្លៃដើមដក រំលស់សុទ្ធ	២៦.០៩៨.៩៨២	១០៥.៥៧០.៣៨២	២៨.៣០១.៩៤០	១១៥.៣៣០.៤០៦

(ក) សំវិធានធនសម្រាប់ការខាតបង់បណ្តាលមកពីការថយចុះតម្លៃឥណទាន និងបុរេប្រទាន

បម្រែបម្រួលសំវិធានធនសម្រាប់ការខាតបង់បណ្តាលមកពីការថយចុះតម្លៃឥណទាន និងបុរេប្រទានមានដូចខាងក្រោម៖

	២០២០		២០១៩	
	ដុល្លារអាមេរិក	ពាន់រៀល	ដុល្លារអាមេរិក	ពាន់រៀល
នាដើមឆ្នាំ	៤៤.៣៣៣	១៨០.៦៥៦	៣៩.២៨៦	១៥៧.៨៥១
កត់ត្រាជាចំណាយក្នុងឆ្នាំ	៦៣.៤២៧	២៥៨.៥៩២	៣៩.៦៨០	១៦០.៧៨៣
ជម្រះចេញពីបញ្ជីក្នុងឆ្នាំ	(២៥.៤៩៩)	(១០៣.១៤៣)	(៣៤.៤៥៧)	(១៣៩.៦២០)
ចំណេញ/(ខាត)អត្រាប្តូរប្រាក់មិនទាន់ទទួល ស្គាល់	២៣០	៩៣០	(១៧៦)	(៧១៣)
លម្អៀងពីការប្តូររូបិយប័ណ្ណ	-	(៣.៣៥៨)	-	២.៣៥៥
	៨២.៤៩១	៣៣៣.៦៧៧	៤៤.៣៣៣	១៨០.៦៥៦

៦. ឥណទាន និងបុរេប្រទានតាមផ្ទៃដើមជករំលស់ (ត)

(ខ) វិភាគតាមកាលកំណត់

	២០២០		២០១៩	
	ដុល្លារអាមេរិក	លានរៀល	ដុល្លារអាមេរិក	លានរៀល
មិនតិចជាង១ឆ្នាំ	៣៣២.៣២៥	១.៣៤៤.២៥៦	៥២៨.៦៤៩	២.១៥៤.២៤៥
តិចជាង១ឆ្នាំ និងមិនតិចជាង៣ឆ្នាំ	៣.០៦៦.២៣០	១២.៤០២.៨៩៩	៣.៣៧៣.៨៣៣	១៣.៧៤៨.៣៦៩
តិចជាង៣ឆ្នាំ និងមិនតិចជាង៥ឆ្នាំ	៦.៩៥៧.៧៥៦	២៨.១៤៤.១២៣	៧.៣៦៧.០៦២	៣០.០២០.៧៧៨
លើសពី៥ឆ្នាំ	១៥.៨២៥.១៦២	៦៤.០១២.៧៨១	១៧.០៧៦.៧២៩	៦៩.៥៨៧.៦៧០
	<u>២៦.១៨១.៤៧៣</u>	<u>១០៥.៩០៤.០៥៩</u>	<u>២៨.៣៤៦.២៧៣</u>	<u>១១៥.៥១១.០៦២</u>

៧. ប្រាក់កម្មវិធានតាមច្បាប់នៅធនាគារកណ្តាល

អនុលោមតាមប្រកាសលេខ ធ៧-០៦-២០៩ ចុះថ្ងៃទី១៣ ខែកញ្ញា ឆ្នាំ២០០៦ ស្តីពីអាជ្ញាប័ណ្ណគ្រឹះស្ថានមីក្រូហិរញ្ញវត្ថុ ក្រុមហ៊ុនបានតម្រូវឱ្យរក្សាប្រាក់បញ្ញើដើមទុនតាមច្បាប់នៅធនាគារកណ្តាលក្នុងអត្រា៥% នៃដើមទុនបន្ថែមបានបង់។ ប្រាក់បញ្ញើនេះអាចត្រឡប់មកវិញបានប្រសិនបើក្រុមហ៊ុនប្រកាសក្រុមហ៊ុនដោយស្ម័គ្រចិត្ត។

៨. ទ្រព្យសកម្មផ្សេងៗ

	២០២០		២០១៩	
	ដុល្លារអាមេរិក	លានរៀល	ដុល្លារអាមេរិក	លានរៀល
បុរេប្រទាន និងប្រាក់បញ្ញើ	១៧.២៩៩	៦៩.៩៧៤	២៥.៤៨៦	១០៣.៨៥៥
ចំណាយបានបង់មុន	៤.៩០៩	១៩.៨៥៧	១២.១៦០	៤៩.៥៥២
	<u>២២.២០៨</u>	<u>៨៩.៨៣១</u>	<u>៣៧.៦៤៦</u>	<u>១៥៣.៤០៧</u>

ទ្រព្យសកម្មផ្សេងៗទាំងអស់ អាចប្រមូលមកវិញបានក្នុងរយៈពេលមួយឆ្នាំ គិតចាប់ពីកាលបរិច្ឆេទរបាយការណ៍ស្ថានភាពហិរញ្ញវត្ថុ លើកលែងបុរេប្រទាន និងប្រាក់បញ្ញើមានចំនួន ១៦.០០០ ដុល្លារអាមេរិក (ឆ្នាំ២០១៩៖ ១៦.០០០ ដុល្លារអាមេរិក ដែលត្រូវប្រមូលមកវិញយូរជាងមួយឆ្នាំ)។

៤. ប្រតិបត្តិការសេវា និងសេវាផ្សេងៗ

ប្រភេទសេវា	ប្រតិបត្តិការសេវា				ប្រតិបត្តិការសេវាផ្សេងៗ	
	ចំនួនសេវា	មូលនិធិ	ចំណាយ	ប្រាក់ចំណូល	ចំណាយ	ប្រាក់ចំណូល
សេវាប្រឹក្សានយោបាយ	សេវាប្រឹក្សានយោបាយ	២៤.២៧៤	៣៣៧.៨៨០	១០៦.៥៣៧	១៣០.៧០៣	៤១៧.៦៨១
	សេវាប្រឹក្សានយោបាយ	៤៥.៧៧៦	២៦៨	១៣.៩០៤	២៣.៤០១	៧.១៩៦
	សេវាប្រឹក្សានយោបាយ	៣៤១.០៥០	៣៣៨.១៤៨	១២០.៤៤១	១៥៤.១០៤	៥៤.៤៨៣
សេវាប្រឹក្សានយោបាយផ្សេងៗ	សេវាប្រឹក្សានយោបាយផ្សេងៗ	៦៧.៥២៥	១៤៧.៩៨៩	៥៥.៣៨៩	១០២.៤៨៨	២៩.៨០៤
	សេវាប្រឹក្សានយោបាយផ្សេងៗ	៤១.២០០	៤៧.៨០៦	២៣.៤៩០	១៧.១៨៩	១០.៨៣៦
	សេវាប្រឹក្សានយោបាយផ្សេងៗ	១០៨.៧២៥	១៩៥.៧៩៥	៧៨.៨៧៩	១១៩.៦៧៧	៤០.៦៤០
សេវាប្រឹក្សានយោបាយសរុប	សេវាប្រឹក្សានយោបាយសរុប	២២៧.៧៤៩	១៨៩.៨៩១	៥១.១៤៨	២៨.២១៥	១៧.៤៨៣
	សេវាប្រឹក្សានយោបាយសរុប	៩២៨.០៧៧	៧៧៣.៨០៦	២០៨.៤២៨	១១៤.៩៧៦	៧១.២៤៣
	សេវាប្រឹក្សានយោបាយសរុប	២៣២.៣២៥	១៤២.៣៥៣	៤១.៥៦២	៣៤.៤២៧	១៣.៨៤៣
សេវាប្រឹក្សានយោបាយផ្សេងៗសរុប	សេវាប្រឹក្សានយោបាយផ្សេងៗសរុប	៩៣៩.៧៥៥	៥៧៥.៨១៨	១៦៨.១១៨	១៣៩.២៥៧	៥៤.៤៩៥
	សេវាប្រឹក្សានយោបាយផ្សេងៗសរុប	១០៨.៧២៥	១៩៥.៧៩៥	៧៨.៨៧៩	១១៩.៦៧៧	៤០.៦៤០
	សេវាប្រឹក្សានយោបាយផ្សេងៗសរុប	១០៨.៧២៥	១៩៥.៧៩៥	៧៨.៨៧៩	១១៩.៦៧៧	៤០.៦៤០
សេវាប្រឹក្សានយោបាយសរុប	សេវាប្រឹក្សានយោបាយសរុប	៣៣៦.៥០៤	៣៤៦.៦៤៩	១៦៨.៧១០	១៤៣.១០៦	៦២.៤១៦
	សេវាប្រឹក្សានយោបាយសរុប	១០៨.៧២៥	១៩៥.៧៩៥	៧៨.៨៧៩	១១៩.៦៧៧	៤០.៦៤០
	សេវាប្រឹក្សានយោបាយសរុប	១០៨.៧២៥	១៩៥.៧៩៥	៧៨.៨៧៩	១១៩.៦៧៧	៤០.៦៤០
សេវាប្រឹក្សានយោបាយផ្សេងៗសរុប	សេវាប្រឹក្សានយោបាយផ្សេងៗសរុប	១០៨.៧២៥	១៩៥.៧៩៥	៧៨.៨៧៩	១១៩.៦៧៧	៤០.៦៤០
	សេវាប្រឹក្សានយោបាយផ្សេងៗសរុប	១០៨.៧២៥	១៩៥.៧៩៥	៧៨.៨៧៩	១១៩.៦៧៧	៤០.៦៤០
	សេវាប្រឹក្សានយោបាយផ្សេងៗសរុប	១០៨.៧២៥	១៩៥.៧៩៥	៧៨.៨៧៩	១១៩.៦៧៧	៤០.៦៤០
សេវាប្រឹក្សានយោបាយសរុប	សេវាប្រឹក្សានយោបាយសរុប	៣៣៦.៥០៤	៣៤៦.៦៤៩	១៦៨.៧១០	១៤៣.១០៦	៦២.៤១៦
	សេវាប្រឹក្សានយោបាយសរុប	១០៨.៧២៥	១៩៥.៧៩៥	៧៨.៨៧៩	១១៩.៦៧៧	៤០.៦៤០
	សេវាប្រឹក្សានយោបាយសរុប	១០៨.៧២៥	១៩៥.៧៩៥	៧៨.៨៧៩	១១៩.៦៧៧	៤០.៦៤០

១០. ទ្រព្យសកម្មអរូបី

**កម្មវិធី និង
អាជ្ញាប័ណ្ណកុំព្យូទ័រ
ដុល្លារអាមេរិក**

ផ្ទៃដី

នៅថ្ងៃទី០១ ខែមករា ឆ្នាំ២០២០

១៣.២៣០

នៅថ្ងៃទី៣១ ខែធ្នូ ឆ្នាំ២០២០

១៣.២៣០

ជក្កៈ រំលស់បង្គរ

នៅថ្ងៃទី០១ ខែមករា ឆ្នាំ២០២០

២.៩៥០

រំលស់

១.១២១

នៅថ្ងៃទី៣១ ខែធ្នូ ឆ្នាំ២០២០

៤.០៧១

តម្លៃចុះបញ្ជីសុទ្ធ

នៅថ្ងៃទី៣១ ខែធ្នូ ឆ្នាំ២០១៩

១០.២៨០

សមមូលជាពាន់រៀល

៤១.៨៩១

នៅថ្ងៃទី៣១ ខែធ្នូ ឆ្នាំ២០២០

៩.១៥៩

សមមូលជាពាន់រៀល

៣៧.០៤៨

១១. ពន្ធលើប្រាក់ចំណូល

(ក) ពន្ធពន្យារទ្រព្យសកម្ម - សុទ្ធ

	២០២០		២០១៩	
	ដុល្លារអាមេរិក	ពាន់រៀល	ដុល្លារអាមេរិក	ពាន់រៀល
ពន្ធពន្យារទ្រព្យសកម្ម	៧២.២៩៩	២៩២.៤៤៩	៦៦.២៨៨	២៧០.១២៤
បំណុលពន្ធពន្យារ	(២៥.០៧១)	(១០១.៤១២)	(២៥.១២៨)	(១០២.៣៩៧)
ពន្ធពន្យារទ្រព្យសកម្ម (សុទ្ធ)	៤៧.២២៨	១៩១.០៣៧	៤១.១៦០	១៦៧.៧២៧

១១. ពន្ធលើប្រាក់ចំណូល (ត)

(ក) ពន្ធពន្យារប្រាក់ចំណូលសកម្ម - សុទ្ធ (ត)

បម្រែបម្រួលពន្ធពន្យារប្រាក់ចំណូលសកម្មសុទ្ធ

	២០២០		២០១៩	
	ដុល្លារអាមេរិក	ពាន់រៀល	ដុល្លារអាមេរិក	ពាន់រៀល
នៅថ្ងៃទី០១ ខែមករា	៤១.១៦០	១៦៧.៧២៧	៤១.៦៩៥	១៦៧.៥៣១
(កត់ត្រា)/ឥណទានជាបន្ទុកក្នុងរបាយការណ៍លទ្ធផល	៦.០៦៨	២៤.៧៣៩	(៥៣៥)	(២.១៦៨)
លម្អៀងពីការប្តូររូបិយប័ណ្ណ	-	(១.៤២៩)	-	២.៣៦៤
នៅថ្ងៃទី៣១ ខែធ្នូ	៤៧.២២៨	១៩១.០៣៧	៤១.១៦០	១៦៧.៧២៧

ពន្ធពន្យារប្រាក់ចំណូលសកម្ម

	កម្រៃឥណទាន មិនបានរំលស់ ដុល្លារអាមេរិក	សំវិធានបន ឥណទាន បាត់បង់ ដុល្លារអាមេរិក	ភាគព្រឹត្តិការណ៍ ទូទាត់ប្រាក់ ចំណាច់អតីត ភាពការងារ រំលស់ពន្លឺន			សរុប ដុល្លារអាមេរិក
			ដុល្លារអាមេរិក	រំលស់ពន្លឺន ដុល្លារអាមេរិក	បន្តប្រាក់ប្រាក់ ដុល្លារអាមេរិក	
នៅថ្ងៃទី០១ ខែមករា ឆ្នាំ២០២០	៥៣.១៣០	៥.៤០៥	៣.៩១៥	-	៣.៨៣៨	៦៦.២៨៨
(កត់ត្រា)/ឥណទានជាបន្ទុកក្នុងរបាយការណ៍លទ្ធផល	៦.២៩០	៤.៣៦៩	(៨១០)	-	(៣.៨៣៨)	៦.០១១
នៅថ្ងៃទី៣១ ខែធ្នូ ឆ្នាំ២០២០	៥៩.៤២០	៩.៧៧៤	៣.១០៥	-	-	៧២.២៩៩
សមមូលជាពាន់រៀល	២៣៨.៧៥០	៣៩.២៧២	១២.៤៧៦	-	-	២៩០.៤៩៨

ចំណូលពន្ធពន្យារ

	ការប្រាក់ ឥណទាន មិនដំណើរការ ដុល្លារអាមេរិក	កម្រៃប្រាក់កម្ចី មិនបានរំលស់ ដុល្លារអាមេរិក	រំលស់ពន្លឺន ដុល្លារអាមេរិក	ចំណេញពីការប្តូរ ត្រូវការប្រាក់មិន ទាន់បានទទួល ស្គាល់		សរុប ដុល្លារអាមេរិក
				ដុល្លារអាមេរិក	ដុល្លារអាមេរិក	
នៅថ្ងៃទី០១ ខែមករា ឆ្នាំ២០១៩	១.១៦១	២.៨២៥	២០.៥៤៣	៥៩៩	-	២៥.១២៨
កត់ត្រា/(ឥណទាន)ជាបន្ទុកក្នុងរបាយការណ៍លទ្ធផល	២៤០	(១.៤៥១)	(២.៧១៧)	៣.៨៧១	-	(៥៧)
នៅថ្ងៃទី៣១ ខែធ្នូ ឆ្នាំ២០២០	១.៤០១	១.៣៧៤	១៧.៨២៦	៤.៤៧០	-	២៥.០៧១
សមមូលជាពាន់រៀល	៥.៦២៩	៥.៥២១	៧១.៦២៥	១៧.៩៦០	-	១០០.៧៣៥

១១. ពន្ធលើប្រាក់ចំណូល (ត)

(ខ) ចំណូលពន្ធលើប្រាក់ចំណូលក្នុងគ្រា

តាមច្បាប់ស្តីពីសារពើពន្ធ ក្រុមហ៊ុនមានកាតព្វកិច្ចត្រូវបង់ពន្ធលើប្រាក់ចំណេញតាមអត្រា ២០% នៃប្រាក់ចំណេញ ជាប់ពន្ធ។

បម្រែបម្រួលដុលក្នុងបំណុលពន្ធលើប្រាក់ចំណូលក្នុងគ្រា ក្នុងអំឡុងឆ្នាំមានដូចខាងក្រោម៖

	២០២០		២០១៩	
	ដុល្លារអាមេរិក	ពាន់រៀល	ដុល្លារអាមេរិក	ពាន់រៀល
នាដើមឆ្នាំ	២១៧.៤៥៨	៨៨៦.១៤១	២៣២.៩២៧	៩៣៥.៩០១
ចំណាយពន្ធលើប្រាក់ចំណូលក្នុងគ្រា	១៨៩.០០៣	៧៧០.៥៦៥	២៥២.៩៥៨	១.០២៤.៩៨៦
ពន្ធលើប្រាក់ចំណូលបានបង់	(២៥៧.២៨២)	(១.០៤៨.៩៣៩)	(២៦៨.៥៩៤)	(១.០៨៨.៣៤៣)
ខាតអត្រាប្តូរប្រាក់មិនទាន់ ទទួលស្គាល់	-	-	១៦៧	៦៧៧
លម្អៀងពីការប្តូររូបិយប័ណ្ណ	-	(៤.៣៣៨)	-	១២.៩២០
នាចុងឆ្នាំ	១៤៩.១៧៩	៦០៣.៤២៩	២១៧.៤៥៨	៨៨៦.១៤១

(គ) ចំណាយពន្ធលើប្រាក់ចំណូល

	២០២០		២០១៩	
	ដុល្លារអាមេរិក	ពាន់រៀល	ដុល្លារអាមេរិក	ពាន់រៀល
ពន្ធក្នុងគ្រា	១៨៩.០០៣	៧៧០.៥៦៥	២៥២.៩៥៨	១.០២៤.៩៨៦
ពន្ធពន្យារ	(៦.០៦៨)	(២៤.៧៣៩)	៥៣៥	២.១៦៨
ចំណាយពន្ធលើប្រាក់ចំណូល	១៨២.៩៣៥	៧៤៥.៨២៦	២៥៣.៤៩៣	១.០២៧.១៥៤

ការផ្ទៀងផ្ទាត់រវាងចំណាយពន្ធលើប្រាក់ចំណូល និងគណនីចំណេញ៖

	២០២០		២០១៩	
	ដុល្លារអាមេរិក	ពាន់រៀល	ដុល្លារអាមេរិក	ពាន់រៀល
ចំណេញមុនបង់ពន្ធលើប្រាក់ចំណូល	៧៦១.៣២៤	៣.១០៣.៩២០	៨៥៥.៥៦០	៣.៤៦៦.៧២៩
ពន្ធលើប្រាក់ចំណេញគណនាតាមអត្រា ២០%	១៥២.២៦៥	៦២០.៧៨៤	១៧១.១១២	៦៩៣.៣៤៦
ផលប៉ះពាល់ពន្ធនៃខ្ទង់ដែលបានផ្ទៀងផ្ទាត់៖				
ចំណាយដែលមិនអាចកាត់កងពន្ធ	២៥.៦៦១	១០៤.៦២០	៧០.៤០០	២៨៥.២៦១
និយ័តកម្មផ្សេងៗ	៥.០០៩	២០.៤២២	១១.៩៨១	៤៨.៥៤៧
ចំណាយពន្ធលើប្រាក់ចំណូល	១៨២.៩៣៥	៧៤៥.៨២៦	២៥៣.៤៩៣	១.០២៧.១៥៤

១១. ពន្ធលើប្រាក់ចំណូល (ត)

(គ) ចំណាយពន្ធលើប្រាក់ចំណូល (ត)

ពន្ធ ត្រូវបានគណនាតាមមូលដ្ឋានបំណកស្រាយបច្ចុប្បន្នលើបទប្បញ្ញត្តិពន្ធដារ ដែលបានចូលជាធរមាននាកាលបរិច្ឆេទ រាយការណ៍។ គណៈគ្រប់គ្រងវាយតម្លៃទៅតាមការិយបរិច្ឆេទ អំពីស្ថានភាពដែលបានកើតឡើងក្នុងលិខិតប្រកាសពន្ធ ដែលទាក់ទិន ទៅនឹងបទប្បញ្ញត្តិពន្ធ និងបំណកស្រាយរបស់វាដែលនៅជាធរមាន។ ក្រុមហ៊ុនកត់ត្រាសំវិធានធនតាមការសម្រប ទៅតាមមូលដ្ឋាន នៃចំនួនទឹកប្រាក់ដែលរំពឹងថាត្រូវបង់ជូនអាជ្ញាធរពន្ធដារ។

ទោះជាយ៉ាងណាក៏ដោយ បទប្បញ្ញត្តិទាំងអស់នេះមានការផ្លាស់ប្តូរពីមួយគ្រាទៅមួយគ្រា ហើយការកំណត់ចុងក្រោយ បំផុតលើចំនួនបំណុលពន្ធនឹងធ្វើឡើង បន្ទាប់ពីមានការត្រួតពិនិត្យដោយអាជ្ញាធរពន្ធដារ។ នៅពេលដែលលទ្ធផលពន្ធចុងក្រោយខុស គ្នាពីចំនួនដែលបានកត់ត្រាពីដំបូង នោះភាពលម្អៀងនេះនឹងធ្វើឱ្យប៉ះពាល់ដល់សមតុល្យបំណុលពន្ធក្នុងការិយបរិច្ឆេទដែលការកំណត់ ពន្ធត្រូវបានធ្វើឡើង។

១២. ចំណូលផ្សេងៗ

	២០២០		២០១៩	
	ដុល្លារអាមេរិក	លានរៀល	ដុល្លារអាមេរិក	លានរៀល
គណនីត្រូវបង់	៨៩.០១៣	៣៦០.០៥៦	២៤៨.៣១០	១.០១១.៨៦៣
បង្កប្រាក់បៀវត្សរ៍ និង អត្ថប្រយោជន៍បុគ្គលិក	២៦៤.៤៧៩	១.០៦៩.៨១៨	២៤៨.១៩២	១.០១១.៣៨២
ចំណាយបង្ក	២៥.៥២៥	១០៣.២៤៩	៧៦.៩៩២	៣១៣.៧៤២
ពន្ធត្រូវបង់	៣៤.១២៥	១៣៨.០៣៦	២៤.៣១៧	៩៩.០៩២
	៤១៣.១៤២	១.៦៧១.១៥៩	៥៩៧.៨១១	២.៤៣៦.០៧៩

បំណុលផ្សេងៗទាំងអស់ ត្រូវបានទូទាត់ក្នុងរយៈពេលមួយឆ្នាំចាប់ពីកាលបរិច្ឆេទស្ថានភាពហិរញ្ញវត្ថុ។

១៣. ប្រាក់កម្ចី

	២០២០		២០១៩	
	ដុល្លារអាមេរិក	លានរៀល	ដុល្លារអាមេរិក	លានរៀល
រយៈពេលខ្លី	១.៧២៩.៦៧៦	៦.៩៩៦.៥៤១	២.៣៣៥.១២១	៩.៥១៥.៦១៧
រយៈពេលវែង	៨.០៧០.១៥៣	៣២.៦៤៣.៧៦៥	៨.៣៥២.០២៣	៣៤.០៣៤.៤៩៥
	៩.៧៩៩.៨២៩	៣៩.៦៤០.៣០៦	១០.៦៨៧.១៤៤	៤៣.៥៥០.១១២

១៧. ទុនបម្រុង

	២០២០		២០១៩	
	ដុល្លារអាមេរិក	ពាន់រៀល	ដុល្លារអាមេរិក	ពាន់រៀល
ទុនបម្រុងតាមច្បាប់សម្រាប់ការខាតបង់បណ្តាលមកពីការថយចុះតម្លៃហ្វាន់ស៊ីលីធី	២៣៦.៩៧៨	១.៥៤៩.៤៩៥	២៧៨.៦០៦	៨២២.៦២៣
លម្អៀងពីការប្តូររូបិយប័ណ្ណ	-	(៥៩០.៩១៩)	-	៩០៦.៦៨៦
	<u>២៣៦.៩៧៨</u>	<u>៩៥៨.៥៧៦</u>	<u>២៧៨.៦០៦</u>	<u>១.៧២៩.៣០៩</u>

ទុនបម្រុងតាមច្បាប់ បង្ហាញពីភាពខុសគ្នារវាងសំវិធានធនសម្រាប់ការខាតបង់បណ្តាលមកពីការថយចុះតម្លៃបានគណនាអនុលោមតាម CIFRS for SMEs និងសំវិធានធនតាមច្បាប់បានគណនាអនុលោមតាមតម្រូវការរបស់ធនាគារជាតិ នៃ កម្ពុជា នៅពេលដែលសំវិធានធនតាមច្បាប់ណាមួយខ្ពស់ជាងគេ ដែលត្រូវបានបម្រុងទុកតាមប្រកាសលេខ ធ៧-០១៧-៣៤៤ ប្រ.ក របស់ធនាគារកណ្តាល ចុះថ្ងៃទី០១ ខែធ្នូ ឆ្នាំ២០១៧ និងសារាចរលេខ ធ៧-០១៨-០០១ ស រ ច ណ ចុះថ្ងៃទី១៦ ខែកុម្ភៈ ឆ្នាំ២០១៨ ស្តីពីការធ្វើចំណាត់ថ្នាក់ហានិភ័យឥណទាន និងសំវិធានធនការថយចុះតម្លៃសម្រាប់ធនាគារ និងគ្រឹះស្ថានហិរញ្ញវត្ថុ។ ទុនបម្រុងត្រូវបានផ្ទេរពីចំណេញរក្សាទុក។

១៨. ចំណូលការប្រាក់

	២០២០		២០១៩	
	ដុល្លារអាមេរិក	ពាន់រៀល	ដុល្លារអាមេរិក	ពាន់រៀល
ឥណទាន និងបុរេប្រទានតាមថ្លៃដើមដករំលស់	៤.៣២៦.៣៨០	១៧.៦៣៨.៦៥០	៤.៤៤៣.៨៣៣	១៨.០០៦.៤១១
សមតុល្យនៅធនាគារកណ្តាល និងគ្រឹះស្ថានហិរញ្ញវត្ថុផ្សេងៗ	៣២.៩២១	១៣៤.២២០	៧.០៦៩	២៨.៦៤៤
	<u>៤.៣៥៩.៣០១</u>	<u>១៧.៧៧២.៨៧០</u>	<u>៤.៤៥០.៩០២</u>	<u>១៨.០៣៥.០៥៥</u>

១៩. ចំណាយការប្រាក់

	២០២០		២០១៩	
	ដុល្លារអាមេរិក	ពាន់រៀល	ដុល្លារអាមេរិក	ពាន់រៀល
ប្រាក់កម្ចី	៩០២.៩៥២	៣.៦៨១.៣៣៥	៩៦៧.៧៩៧	៣.៩២១.៥១៣

២០. សំវិធានធនសម្រាប់ការខាតបង់បណ្តាលមកពីការថយចុះតម្លៃហ្វូស៊ីលីតី

	២០២០		២០១៩	
	ដុល្លារអាមេរិក	ពាន់រៀល	ដុល្លារអាមេរិក	ពាន់រៀល
សំវិធានធនសម្រាប់ការខាតបង់បណ្តាលមកពីការថយចុះតម្លៃឥណទាន និងបុរេប្រទាន	៦៣.៤២៧	២៥៨.៥៩២	៣៩.៦៨០	១៦០.៧៨៣
ប្រមូលមកវិញនៅឥណទាន និងបុរេប្រទានជម្រះចេញពីបញ្ជីគ្រាមុន	(១៨.០៧៣)	(៧៣.៦៨៤)	(១៧.៣២៦)	(៧០.២០៥)
	៤៥.៣៥៤	១៨៤.៩០៨	២២.៣៥៤	៩០.៥៧៨

២១. ចំណាយបុគ្គលិក

	២០២០		២០១៩	
	ដុល្លារអាមេរិក	ពាន់រៀល	ដុល្លារអាមេរិក	ពាន់រៀល
ចំណាយប្រាក់ប្រៀវត្សរ៍ និងថ្លៃឈ្នួល	១.៨១៥.៨៦៤	៧.៤០៣.២៧៨	១.៧២២.៥២៧	៦.៩៧៩.៦៧៩
ចំណាយការទូទាត់ប្រាក់បំណាច់អតីតភាពការងារ	៦៦.៥៤០	២៧១.២៨៤	៦០.២៥៧	២៤៤.១៦១
អត្ថប្រយោជន៍បុគ្គលិកផ្សេងៗ	៥០.៩៩២	២០៧.៨៩៣	៨០.៧៤៧	៣២៧.១៨៨
	១.៩៣៣.៣៩៦	៧.៨៨២.៤៥៥	១.៨៦៣.៥៣១	៧.៥៥១.០២៨

២២. ចំណាយទូទៅ និងចំណាយរដ្ឋបាល

	២០២០		២០១៩	
	ដុល្លារអាមេរិក	ពាន់រៀល	ដុល្លារអាមេរិក	ពាន់រៀល
ចំណាយទីតាំងជួល	១២៩.០៥១	៥២៦.១៤១	១៣៣.៤១៦	៥៤០.៦០២
កម្រៃសេវាវិជ្ជាជីវៈ	១០៤.៣៧៩	៤២៥.៥៥៣	១១៣.៤៨៦	៤៥៩.៨៤៥
ចំណាយជួសជុល និងថែទាំ	៨៤.២១៣	៣៤៣.៣៣៦	៥៥.០៦៩	២២៣.១៤០
ចំណាយទំនាក់ទំនង	៥២.១៥០	២១២.៦១៦	៥៥.៨៦៧	២២៦.៣៧៣
ចំណាយការធ្វើដំណើរ និងការដឹកជញ្ជូន	៥២.៤១៥	២១៣.៦៩៦	៨០.៥៤៧	៣២៦.៣៧៦
ចំណាយសន្តិសុខ	៣៩.៤៤៩	១៦០.៨៣៤	៣៤.២៤៤	១៣៨.៧៥៧
ចំណាយទឹកភ្លើង	៣៨.៤៣៣	១៥៦.៦៩១	៣៧.៨៨៨	១៥៣.៥២២
ចំណាយការិយាល័យ	២១.៧២០	៨៨.៥៥២	៣៩.៨៨៧	១៦១.៦២២
កម្រៃអាជ្ញាប័ណ្ណ និងប៉ាតង់	១៨.៩២១	៧៧.១៤១	២០.៤៤៣	៨២.៨៣៥
ប្រាក់អត្ថប្រយោជន៍សម្រាប់ក្រុមប្រឹក្សាភិបាល	១៩.៨០០	៨០.៧២៥	១៩.៨០០	៨០.២៣០
ចំណាយទីផ្សារ និងផ្សព្វផ្សាយ	៧.៥១៦	៣០.៦៤៣	៩.៥២៦	៣៨.៥៩៩
ចំណាយផ្សេងៗ	២៨.៤៦០	១១៦.០៣១	៤២.៨៦២	១៧៣.៦៧៧
	៥៩៦.៥០៧	២.៤៣១.៩៥៩	៦៤៣.០៣៥	២.៦០៥.៥៧៨

២៣. សាច់ប្រាក់ និងសាច់ប្រាក់សមមូល

	២០២០		២០១៩	
	ដុល្លារអាមេរិក	ពាន់រៀល	ដុល្លារអាមេរិក	ពាន់រៀល
សាច់ប្រាក់ក្នុងដៃ	៤.៩៤៤	១៩.៩៩៨	១៨៣.១៧៥	៧៤៦.៤៣៨
សមតុល្យនៅធនាគារកណ្តាល៖				
គណនីចរន្ត	៩.៩៩៦	៤០.៤៣៤	៧.៨៨៦	៣២.១៣៥
សមតុល្យនៅគ្រឹះស្ថានហិរញ្ញវត្ថុផ្សេងៗ៖				
គណនីចរន្ត	១១៦.៤២៧	៤៧០.៩៤៧	២០០.៨៣២	៨១៨.៣៩០
គណនីសន្សំ	៦២៨.៨៣៥	២.៥៤៣.៦៣៨	៤៥២.៨៦៨	១.៨៤៥.៤៣៨
ប្រាក់បញ្ញើមានកាលកំណត់	-	-	៣៩២.៦៣៨	១.៦០០.០០០
	៧៦០.២០២	៣.០៧៥.០១៧	១.២៣៧.៣៩៩	៥.០៤២.៤០១

២៤. ប្រតិបត្តិការភាគីពាក់ព័ន្ធ

ភាគីពាក់ព័ន្ធ និងទំនាក់ទំនងរបស់ពួកគេជាមួយក្រុមហ៊ុន មានដូចខាងក្រោម៖

ទំនាក់ទំនង

ម្ចាស់ក្រុមហ៊ុន

ភាគីពាក់ព័ន្ធ

លោក តាំង ងួន

លោក តាំង ហុង

លោក ជាង ស៊ីវណ្ណលាង

លោក ភួង ធីឡើង

លោក ប៊ុន ជីជីវ

ក្រុមហ៊ុនស្ថិតក្រោមម្ចាស់ភាគហ៊ុនរួម

អង្គភាពដែលនៅក្រោមភាគហ៊ុនមេធំដូចគ្នា

បុគ្គលិកថ្នាក់គ្រប់គ្រងសំខាន់ៗ

ក្រុមប្រឹក្សាភិបាលទាំងអស់របស់ក្រុមហ៊ុន ជាអ្នកដែលធ្វើការសម្រេចចិត្តសំខាន់ៗ ទៅលើយុទ្ធសាស្ត្រដឹកនាំក្រុមហ៊ុន និងបុគ្គលិកថ្នាក់គ្រប់គ្រងជាន់ខ្ពស់ (រាប់ទាំងគ្រួសារជិតជិតរបស់ពួកគេផងដែរ)។

ក្រុមហ៊ុនបានចូលរួមប្រតិបត្តិការជាមួយភាគីពាក់ព័ន្ធក្នុងប្រតិបត្តិការអាជីវកម្មធម្មតា។ ទំហំប្រតិបត្តិការភាគីពាក់ព័ន្ធ សមតុល្យដែលនៅសល់នាដំណាច់ឆ្នាំ ហើយចំណាយ និងចំណូលដែលពាក់ព័ន្ធសម្រាប់ដំណាច់ឆ្នាំមានដូចខាងក្រោម៖

(ក) ប្រតិបត្តិការភាគីពាក់ព័ន្ធ

	២០២០		២០១៩	
	ដុល្លារអាមេរិក	ពាន់រៀល	ដុល្លារអាមេរិក	ពាន់រៀល
ភាគទុនិក				
ប្រាក់កម្ចីទទួលបាន	៤០០.០០០	១.៦១៨.០០០	៥.៨២៧.៤០០	២៣.៦១២.៦២៥
ការទូទាត់សងប្រាក់កម្ចី	-	-	(២.១២៧.៤០០)	(៨.៦២០.២២៥)
ប្រាក់កម្ចីបំណែងជាដើមទុន	-	-	(៥.០០០.០០០)	(២០.២៦០.០០០)
ចំណាយការប្រាក់	៥៣១.៩៦៩	២.១៥១.៨១៥	៥៣៧.១៧៤	២.១៧៦.៦២៩
ជួលការិយាល័យ	៥៥.៥៦០	២២៦.៥១៨	៥២.២៦០	២១១.៧៥៨
សមាជិកជិតស្និទ្ធរបស់ភាគទុនិក				
ប្រាក់កម្ចីទទួលបាន	១.១៣១.០០០	៤.៥៧៤.៨៩៥	១.០៧០.០០០	៤.៣៣៥.៦៤០
ការទូទាត់សងប្រាក់កម្ចី	(១.០៧០.០០០)	(៤.៣២៨.១៥០)	(៧២០.០០០)	(២.៩១៧.៤៤០)
ចំណាយការប្រាក់	៩៣.២២០	៣៨០.០៥៩	២៩.៦៨៩	១២០.៣០០
ជួលការិយាល័យ	១២.០០០	៤៨.៩២៤	១២.០០០	៤៨.៦២៤

២៤. ប្រតិបត្តិការភាគីពាក់ព័ន្ធ (ត)

(ក) ប្រតិបត្តិការភាគីពាក់ព័ន្ធ (ត)

	២០២០		២០១៩	
	ដុល្លារអាមេរិក	ពាន់រៀល	ដុល្លារអាមេរិក	ពាន់រៀល
គណៈគ្រប់គ្រងសំខាន់ៗ				
ការទូទាត់សងប្រាក់កម្ចី	-	-	(២១៥.០០០)	(៨៧១.១៨០)
ចំណាយការប្រាក់	-	-	៤.០៧៥	១៦.៥១២
ចំណូលការប្រាក់បានពីឥណទាន និងបុរេប្រទាន	១.០០៩	៤.០៨២	១.៣១៥	៥.៣២៨
ប្រាក់បៀវត្ស ប្រាក់ឈ្នួល និងអត្ថប្រយោជន៍រយៈពេលខ្លី	៣៦១.៦៨៦	១.៤៧៤.៥៩៤	២៥២.២៨២	១.០២២.២៤៧
ចំណាយការទូទាត់ប្រាក់បំណាច់អតីតភាពការងារ	១០.៧០៨	៤៣.៦៥៧	៨.៥៧១	៣៤.៧៣០

(ខ) សមតុល្យជាមួយភាគីពាក់ព័ន្ធ

	២០២០		២០១៩	
	ដុល្លារអាមេរិក	ពាន់រៀល	ដុល្លារអាមេរិក	ពាន់រៀល
ភាគទុនិក				
ប្រាក់កម្ចី	៨.២៩៧.៤០០	៣៣.៥៦២.៩៨៣	៧.៨៩៧.៤០០	៣២.១៨១.៩០៥
សមាជិកជីវិតស្ថិតរបស់ភាគទុនិក				
ប្រាក់កម្ចីទទួលបាន	១.១៣១.០០០	៤.៥៧៤.៨៩៥	១.០៧០.០០០	៤.៣៦០.២៥០
គណៈគ្រប់គ្រងសំខាន់ៗ				
ឥណទាន និងបុរេប្រទាន	១២.៦៩៧	៥១.៣៦០	២០.៥១០	៨៣.៥៧៨
អត្ថប្រយោជន៍រយៈពេលវែងផ្សេងៗត្រូវបង់ (ការទូទាត់ប្រាក់បំណាច់អតីតភាពការងារ)	១៥.៨៦២	៦៤.១៦២	១៥.៨៦២	៦៤.៦៣៨

ប្រាក់កម្ចីពីភាគទុនិកមានអត្រាការប្រាក់ត្រឹម ៧% ក្នុងមួយឆ្នាំ (២០១៩៖ ៣% ក្នុងមួយឆ្នាំ)។ ចំណាយការប្រាក់ត្រូវបានបង់ជាប្រចាំរៀងរាល់ខែបន្ទាប់។ ប្រាក់កម្ចីមិនមានការធានាទេ។

២៤. ប្រតិបត្តិការភាគីពាក់ព័ន្ធ (ត)

(ខ) សមតុល្យជាមួយភាគីពាក់ព័ន្ធ (ត)

ប្រាក់កម្ចីពីសមាជិកជិតស្និទ្ធរបស់ភាគទុនិក មានអត្រាការប្រាក់ចន្លោះពី ៨% ទៅ ៩% ក្នុងមួយឆ្នាំ (២០១៩:៨% ទៅ ៩% ក្នុងមួយឆ្នាំ)។ ចំណាយការប្រាក់ត្រូវបានបង់ជាប្រចាំរៀងរាល់ខែបន្ទាប់។ ប្រាក់កម្ចីមិនមានការធានាទេ។

ប្រាក់កម្ចីពីគណៈគ្រប់គ្រងសំខាន់ៗ មានអត្រាការប្រាក់ចន្លោះពី ៨% ទៅ ៩% ក្នុងមួយឆ្នាំ (២០១៩ : ៦% ទៅ ៩% ក្នុងមួយឆ្នាំ)។ ចំណាយការប្រាក់ត្រូវបានបង់ជាប្រចាំរៀងរាល់ខែបន្ទាប់។ ប្រាក់កម្ចីមិនមានការធានាទេ។

ឥណទាន និងបុរេប្រទានឱ្យទៅគណៈគ្រប់គ្រងសំខាន់ៗ មានអត្រាការប្រាក់ត្រឹម ៦% ក្នុងមួយឆ្នាំ (២០១៩: ៦% ក្នុងមួយឆ្នាំ)។ ចំណូលការប្រាក់ត្រូវបានប្រមូលជាប្រចាំរៀងរាល់ខែបន្ទាប់។ ឥណទាន និងបុរេប្រទានមិនមានការធានាទេ។

២៥. ភតិសន្យា

ភតិសន្យាភតិសន្យាប្រតិបត្តិដែលមិនអាចលុបចោលបាន

ភតិសន្យាប្រតិបត្តិជាចម្បងទាក់ទងនឹងការជួលការិយាល័យសម្រាប់ការិយាល័យកណ្តាល និងសាខារបស់ក្រុមហ៊ុន។ នៅពេលដែលក្រុមហ៊ុនគឺជាអ្នកជួល ការទូទាត់ភតិសន្យាអប្បបរមានាពេលអនាគត ក្រោមភតិសន្យាដែលមិនអាចលុបចោលបាន មានដូចខាងក្រោម៖

	២០២០		២០១៩	
	ដុល្លារអាមេរិក	ពាន់រៀល	ដុល្លារអាមេរិក	ពាន់រៀល
មិនលើស១ឆ្នាំ	៧៨.០៥២	៣១៥.៧២០	៧៥.០៣២	៣០៥.៧៥៥
លើស១ឆ្នាំប៉ុន្តែមិនលើស៥ឆ្នាំ	១២២.២២០	៤៩៤.៣៨០	១៤៦.៦៧២	៥៩៧.៦៨៨
លើសពី៥ឆ្នាំ	៣.០០០	១២.១៣៥	១៥.០០០	៦១.១២៥
	២០៣.២៧២	៨២២.២៣៥	២៣៦.៧០៤	៩៦៤.៥៦៨

១- ការិយាល័យកណ្តាល



អគារលេខ ៥០២ហ្សូ-៥០២ហាស មហាវិថីព្រះមុនីវង្ស សង្កាត់ទន្លេបាសាក់ ខណ្ឌចំការមន
រាជធានីភ្នំពេញ (ទល់មុខវ៉ាដាតេជោសែន)

ទូរស័ព្ទ : (៨៥៥) ២៣ ៩៩ ៣៣ ៣៣

: (៨៥៥) ៩៣ ៤៩ ៦៦៦៦

អ៊ីម៉ែល : info@samrithisak.com

គេហទំព័រ : www.samrithisak.com

២- សាខាខណ្ឌពោធិ៍សែនជ័យ - សង្កាត់កាកាប



ផ្ទះលេខ ៦០០០ ផ្លូវ ១១០ មហាវិថីសហព័ន្ធរុស្ស៊ី សង្កាត់កាកាប
ខណ្ឌពោធិ៍សែនជ័យរាជធានីភ្នំពេញ

ទូរស័ព្ទ : (៨៥៥) ២៣ ៩៩ ៣៣ ៣៣

: (៨៥៥) ៩៣ ២២២ ៨៧៤

អ៊ីម៉ែល : bm_psc@samrithisak.com

គេហទំព័រ : www.samrithisak.com

៣- សាខាចំការមន



អគារលេខ ៥០២៤, ៥០២៥ មហាវិថីព្រះមុនីវង្ស សង្កាត់ទន្លេបាសាក់
ខណ្ឌចំការមន រាជធានីភ្នំពេញ

ទូរស័ព្ទ : (៨៥៥) ០៩៣ ២២២ ៨៦៣

: (៨៥៥) ០៩៣ ៨០ ៨១ ៨២

អ៊ីម៉ែល : bm_ckm@samrithisak.com

គេហទំព័រ : www.samrithisak.com

៤- សាខាស្រុកស្អាង - ឃុំព្រែកតាគយ



ផ្ទះលេខ ១៩១ ផ្លូវ ២១ ភូមិព្រែករុន ឃុំព្រែកតាគយ ស្រុកស្អាង ខេត្តកណ្តាល

ទូរស័ព្ទ : (៨៥៥) ០២៤ ៩០១ ៩០០

: (៨៥៥) ០៩៣ ២២២ ៨៩៤

អ៊ីម៉ែល : bm_sng@samrithisak.com

គេហទំព័រ : www.samrithisak.com

៥- សាខាខេត្តបាត់ដំបង



ផ្ទះលេខ ១០៣ ផ្លូវជាតិលេខ៥ ភូមិចេក៤ សង្កាត់រតនៈ ក្រុងបាត់ដំបង ខេត្តបាត់ដំបង

ទូរស័ព្ទ : (៨៥៥) ៥៣ ៩០០ ៩១០

: (៨៥៥) ៩៣ ២២២ ៩៨០

អ៊ីម៉ែល : bm_btb@samrithisak.com

គេហទំព័រ : www.samrithisak.com

៦- សាខាខេត្តតាកែវ



ផ្ទះលេខ១២-១៣ ផ្លូវជាតិលេខ២ ភូមិខ្យង សង្កាត់រកាក្នុង ក្រុងដូនកែវ ខេត្តតាកែវ

ទូរស័ព្ទ : (៨៥៥) ០៣២ ៩០១ ៩០០

: (៨៥៥) ០៩៣ ២២២ ៥៣៥

អ៊ីម៉ែល : bm_tko@samrithisak.com

គេហទំព័រ : www.samrithisak.com

៧- សាខាខេត្តកំពង់ស្ពឺ



ផ្លូវជាតិលេខ៤ ភូមិមុខខេត្ត សង្កាត់កាធំ ក្រុងច្បារមន ខេត្តកំពង់ស្ពឺ

ទូរស័ព្ទ : (៨៥៥) ៩៣ ៤៤៤ ៩៣១

: (៨៥៥) ២៥ ៩៨៧ ២២០

អ៊ីម៉ែល : bm_kps@samrithisak.com

គេហទំព័រ : www.samrithisak.com



របាយការណ៍ ប្រចាំឆ្នាំ ២០២០



ការិយាល័យកណ្តាល

អគារលេខ ៥០២G, ៥០២H មហាវិថីព្រះមុនីវង្ស សង្កាត់ទន្លេបាសាក់
ខណ្ឌចំការមន រាជធានីភ្នំពេញ

- ☎ : (៨៥៥) ២៣ ៩៩ ៣៣ ៣៣
: (៨៥៥) ៩៣ ៤៩ ៦៦៦៦
- ✉ : info@samrithisak.com
- 🌐 : www.samrithisak.com
- 📘 : facebook.com/Samrithisakmfi