



សម្រិទ្ធសក

ដើម្បីអាជីវកម្មឈានមុខគេជានិច្ច

របាយការណ៍ប្រចាំឆ្នាំ

២០១៧



មាតិកា

សំរិទ្ធិស័ក-ទស្សនវិស័យ និងបេសកកម្ម	១
សំរិទ្ធិស័ក-ពណ៌នាសង្ខេប	១
សូចនាករស្ថានភាពហិរញ្ញវត្ថុសង្ខេប	២
សូចនាករស្ថានភាពប្រតិបត្តិការសង្ខេប	៣
គណៈប្រតិបត្តិ	៤
គំនូសតាងរចនាសម្ព័ន្ធ	៩
សេចក្តីសង្ខេបអំពីគ្រឹះស្ថាន	១០
របាយការណ៍ក្រុមប្រឹក្សាភិបាល	១១
សេចក្តីវាយការណ៍របស់សវនករឯករាជ្យជូនចំពោះភាគហ៊ុនិក	១៦

សំរិទ្ធិស័ក - ទស្សនវិស័យ និងបេសកកម្ម

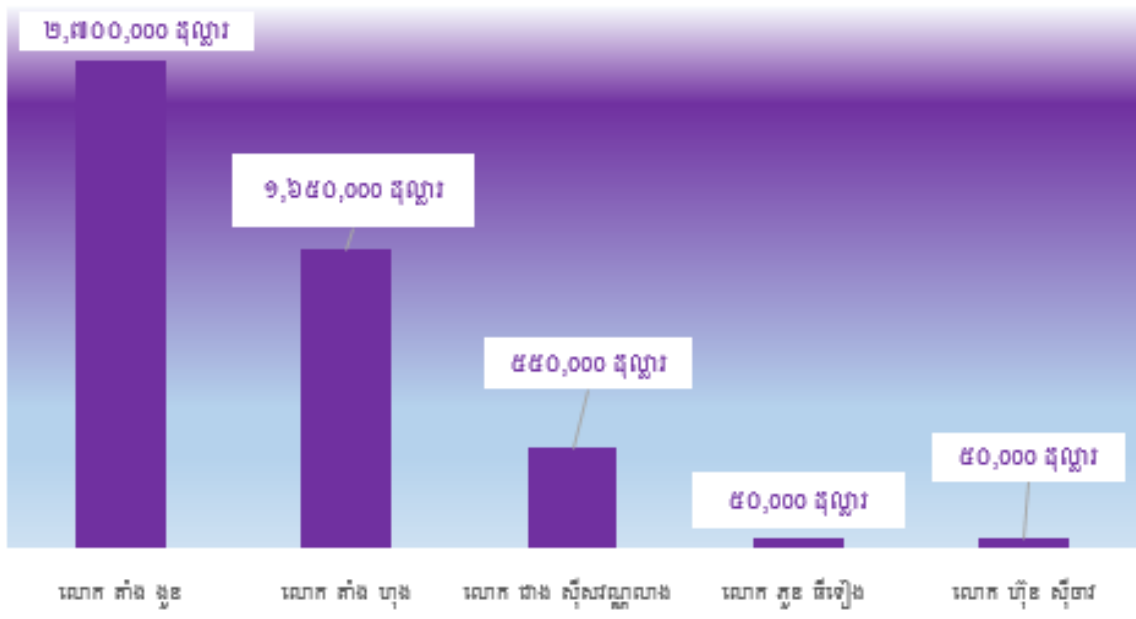


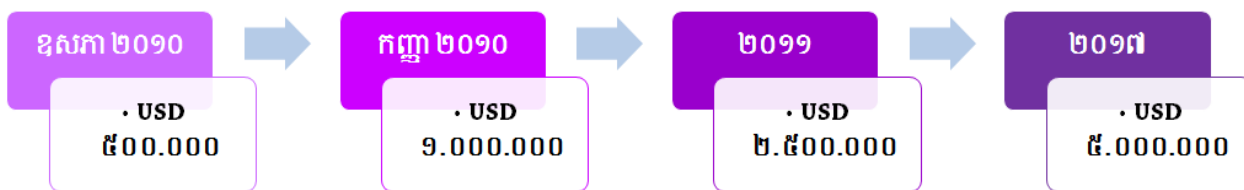
សំរិទ្ធិស័ក - ពណ៌នាសង្ខេប

បង្កើតឡើងក្នុងឆ្នាំ ២០១០ ដោយមានឈ្មោះជាផ្លូវការ “សំរិទ្ធិស័ក មីក្រូហិរញ្ញវត្ថុ លីមីតធីត”
 ក្រោមគំនិតផ្តួចផ្តើមរបស់ **លោក តាំង ងួន** និងវិនិយោគិនខ្មែរចំនួនបួនរូបទៀត។

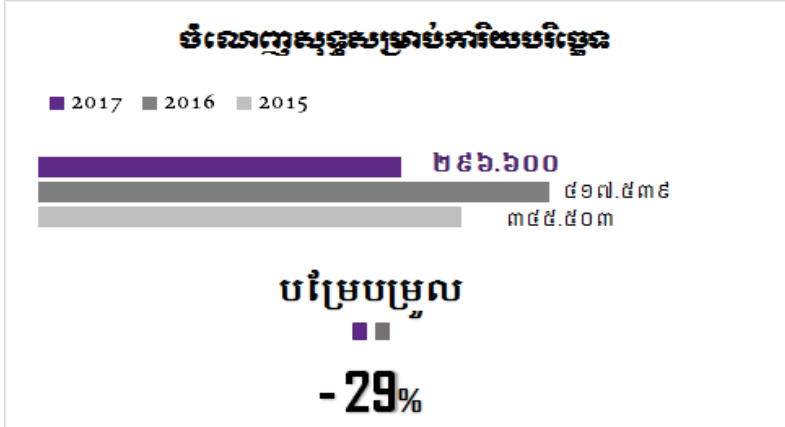
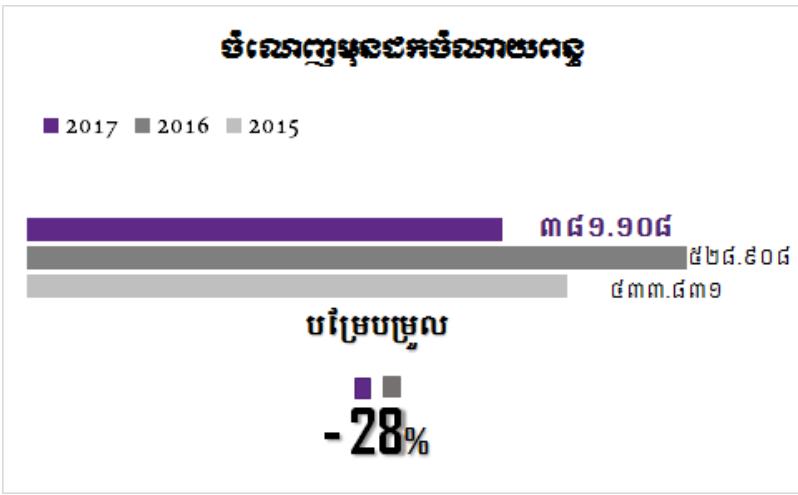
សំរិទ្ធិស័ក បានផ្តល់នូវសេវាកម្មផ្នែកឥណទានដល់អតិថិជនដែលកំពុងមានតម្រូវការផ្នែកហិរញ្ញ
 វត្ថុ ដូចជា ឥណទានដែលមានអាយុកាលវែង និងអាយុកាលខ្លីទៅតាមស្ថានភាពជាក់ស្តែង។

ភាគទុនិក

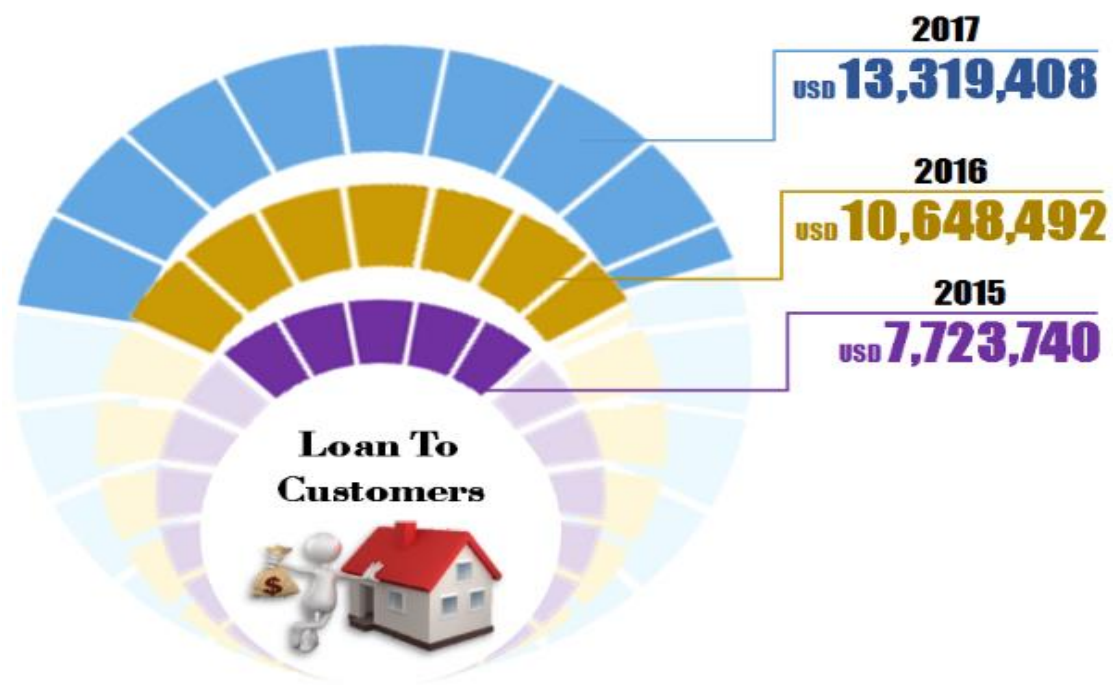


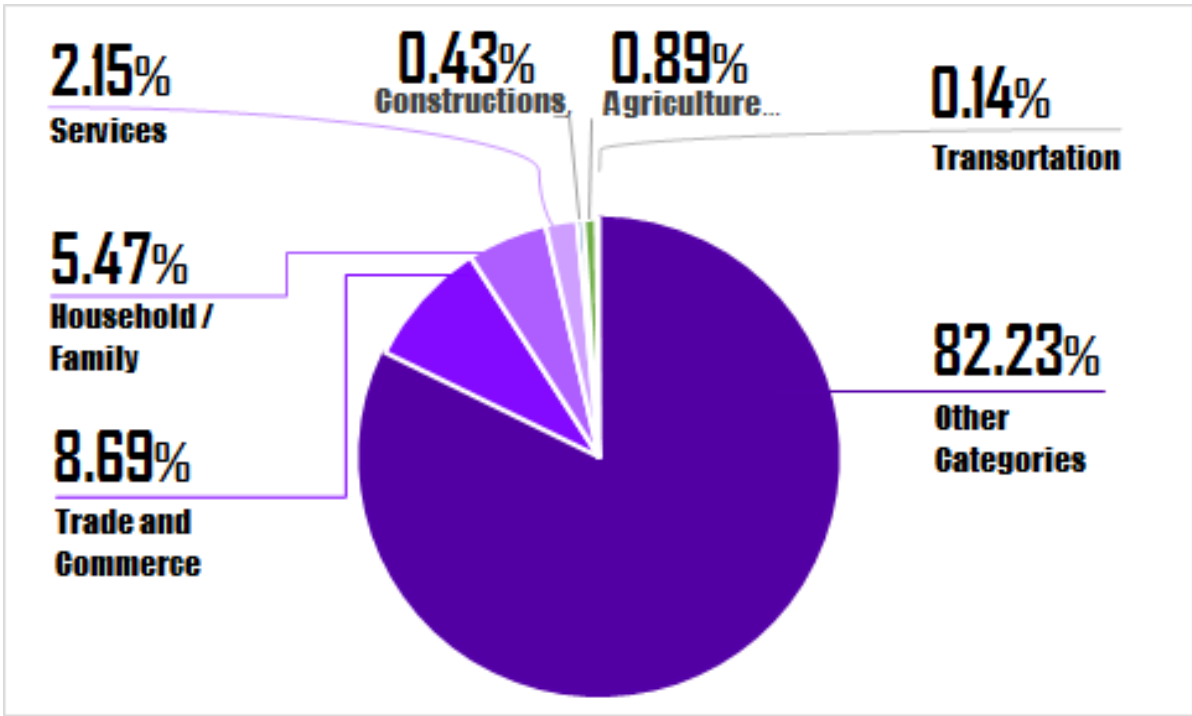


សូចនាករស្ថានភាពហិរញ្ញវត្ថុសង្ខេប



សូមនាករស្ថានភាពប្រតិបត្តិការសង្ខេប





ផលិតផលឥណទានតាមតម្រូវការ ឆ្នាំ២០១៧



គណៈប្រតិបត្តិ

ក្រុមប្រឹក្សាភិបាល

❖ **តាំង ហុន**

បានតែងតាំងជាប្រធានក្រុមប្រឹក្សាភិបាល នៅឆ្នាំ ២០១៧

❖ **តាំង ជួន**

បានតែងតាំងជាអនុប្រធានក្រុមប្រឹក្សាភិបាល នៅឆ្នាំ ២០១៧

❖ **ជាង ស៊ីវណ្ណលាង**

បានតែងតាំងជាសមាជិកក្រុមប្រឹក្សាភិបាល នៅឆ្នាំ ២០១០

គណៈកម្មការប្រតិបត្តិ

❖ **តាំង ជួន**

បានតែងតាំងជាប្រធាននាយកប្រតិបត្តិនៅឆ្នាំ ២០១០

❖ **ម៉ីន ជីដាវ**

បានតែងតាំងជាអនុប្រធាននាយកប្រតិបត្តិ នៅឆ្នាំ ២០១០

❖ **ស៊ី សុវណ្ណសក្យា**

បានតែងតាំងជានាយកគ្រប់គ្រងទូទៅ នៅឆ្នាំ ២០១៦

ក្រុមប្រឹក្សាភិបាល

លោក តាំង ហុង អនុប្រធានក្រុមប្រឹក្សាភិបាល



លោក តាំង ហុង ជាប្រធានក្រុមប្រឹក្សាភិបាលរបស់សំរឹទ្ធិស័ក នាឆ្នាំ ២០១៧។ គាត់កើតនៅក្នុងឆ្នាំ ១៩៧០ មានដើមកំណើតជាជនជាតិខ្មែរ។ ចាប់តាំងពីឆ្នាំ ១៩៩៤ រហូតដល់សព្វថ្ងៃ លោកជាវិនិយោគិន ម្នាក់ដែលទទួលបានជោគជ័យ។ លោកជាភាគទុនិក និងប្រធានក្រុមប្រឹក្សាភិបាលនៃក្រុមហ៊ុន ស្ថិតផ្សេងឡាយគ្រុប ខូអិលធីឌី និង ជាសមាជិក ក្រុមប្រឹក្សាភិបាល នៃក្រុមហ៊ុន មេគង្គគ្លីនីនីរគ្រុប ខូអិលធីឌី។ គាត់បាន បញ្ចប់បរិញ្ញាបត្រហិរញ្ញវត្ថុ និងធនាគារ។

លោក តាំង ងួន ប្រធានក្រុមប្រឹក្សាភិបាល និងជាអគ្គនាយក

លោក តាំង ងួន ជាអនុប្រធានក្រុមប្រឹក្សាភិបាលរបស់សំរឹទ្ធិស័ក ក្នុងឆ្នាំ ២០១៧។ គាត់កើតនៅក្នុងឆ្នាំ ១៩៦៩ មានដើមកំណើតជាជនជាតិខ្មែរ។ ចាប់តាំង ពីឆ្នាំ ១៩៩០ រហូតដល់សព្វថ្ងៃ លោកជាវិនិយោគិនម្នាក់ដែលទទួលបានជោគជ័យ។ លោកជាភាគទុនិក និងសមាជិកក្រុមប្រឹក្សាភិបាលនៃក្រុម ហ៊ុនស្ថិតផ្សេងឡាយគ្រុប ខូអិលធីឌី និងក្រុមហ៊ុនមេគង្គគ្លីនីនីរគ្រុប ខូអិលធីឌី។ លោក តាំង ងួន បានបញ្ចប់បរិញ្ញាបត្រគ្រប់គ្រងទូទៅ។



លោក ជាង ស៊ីវណ្ណលាង សមាជិកក្រុមប្រឹក្សាភិបាល



លោក ជាង ស៊ីវណ្ណលាង ជាសមាជិកក្រុមប្រឹក្សាភិបាលរបស់ សំរិទ្ធិស័ក ចាប់តាំងពីគាត់ចូលបម្រើការងារនៅក្នុងក្រុមប្រឹក្សាភិបាល ក្នុងឆ្នាំ ២០១០។ គាត់កើតនៅក្នុងឆ្នាំ ១៩៥៥ មានដើមកំណើតជាជនជាតិខ្មែរ។ ចាប់តាំងពីឆ្នាំ ១៩៩០ រហូតមកដល់សព្វថ្ងៃ លោកជា វិនិយោគិនម្នាក់ ដែលទទួលបានជោគជ័យ។ លោកជាភាគទុនិក និង ប្រធានក្រុមប្រឹក្សា ភិបាល នៃក្រុមហ៊ុនមេគង្គគ្លីនីនីរគ្រុប ខូអិលធីឌី និងជាសមាជិកក្រុមប្រឹក្សា ភិបាល នៃក្រុមហ៊ុនស្តុតធីង ឡាយគ្រុប ខូអិលធីឌី និងក្រុមហ៊ុនស៊ីអេហ្វ

អាយអេស ខូអិលធីឌី។ លោក លាង បានបញ្ចប់ បរិញ្ញាបត្រគ្រប់គ្រង ពាណិជ្ជកម្ម។

គណៈកម្មាធិការប្រតិបត្តិ

លោក តាំង ងួន ៖ ប្រធាននាយកប្រតិបត្តិ



លោកកើតនៅឆ្នាំ ១៩៦៩ នៅខេត្តកំពង់ចាម។ គាត់បានចូលបម្រើការងារ ជាមួយសំរិទ្ធិស័កក្នុងឆ្នាំ ២០១០ មានតួនាទីជាប្រធាននាយកប្រតិបត្តិ។ គាត់ បានបញ្ចប់បរិញ្ញាបត្រគ្រប់គ្រងទូទៅ នៅសាកលវិទ្យាល័យជាតិគ្រប់គ្រង កាលពីឆ្នាំ ២០០០។ មុនគាត់ចូលបម្រើការងារក្នុងសំរិទ្ធិស័ក គាត់ធ្លាប់បានបម្រើ ការងារជា សមាជិកក្រុមប្រឹក្សាភិបាលនៃក្រុមហ៊ុនស្តុតធីងឡាយគ្រុប ខូអិល ធីឌី និង ក្រុមហ៊ុនមេគង្គគ្លីនីនីរគ្រុប ខូអិលធីឌី នៅក្នុងប្រទេសកម្ពុជា។

លោក ប៊ុន ជីដាវ ៖ អនុប្រធាននាយកប្រតិបត្តិ

លោកកើតនៅឆ្នាំ ១៩៨០ នៅខេត្តកំពង់ចាម។ គាត់បានចូលបម្រើការងារ ជាមួយសំរិទ្ធិស័កក្នុងឆ្នាំ ២០១០ មានតួនាទីជាអនុប្រធាននាយកប្រតិបត្តិ។ គាត់បានបញ្ចប់ថ្នាក់បរិញ្ញាបត្រផ្នែកធនាគារនិងហិរញ្ញវត្ថុ នៅសាកលវិទ្យាល័យ យបៀលប្រាយ និងកំពុងបន្តសិក្សាថ្នាក់អនុបណ្ឌិតគ្រប់គ្រងទូទៅ នៅ សាកលវិទ្យាល័យយបៀលប្រាយ។ លោក ជីដាវ បានចូលរួមវគ្គបណ្តុះបណ្តាល ជាច្រើនដែលទាក់ទងនឹងការគ្រប់គ្រង។ មុនគាត់ចូលបម្រើ ការងារក្នុង



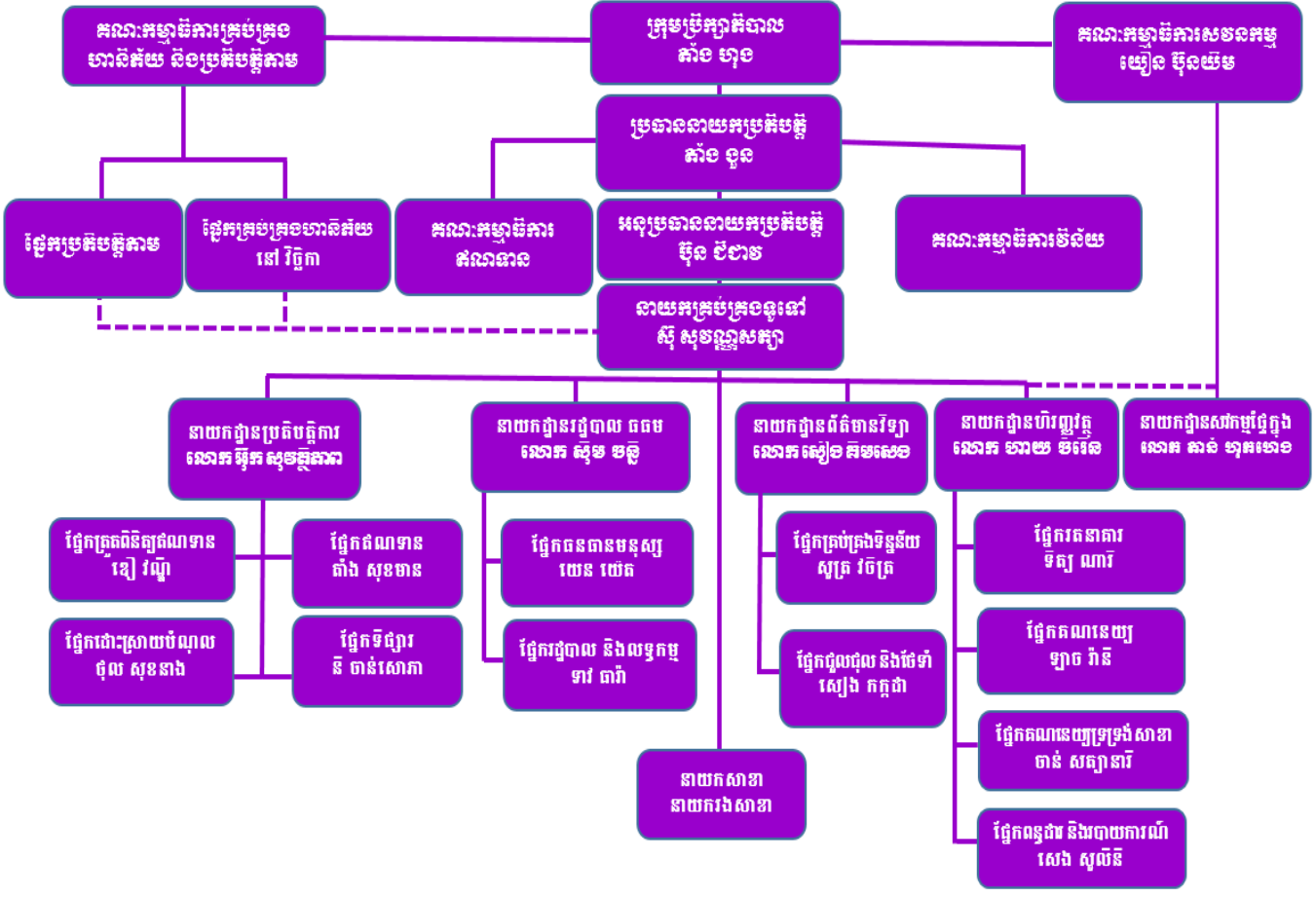
សំរិទ្ធិស័ក គាត់ធ្លាប់បានបម្រើការងារជាប្រធានទីផ្សារ នៅក្រុមហ៊ុនថៃសាវ៉ាកាលពីឆ្នាំ២០០៤ នៅក្នុង ប្រទេសកម្ពុជា ។

លោក ស៊ី សុវណ្ណសត្យា ៖ នាយកគ្រប់គ្រងទូទៅ



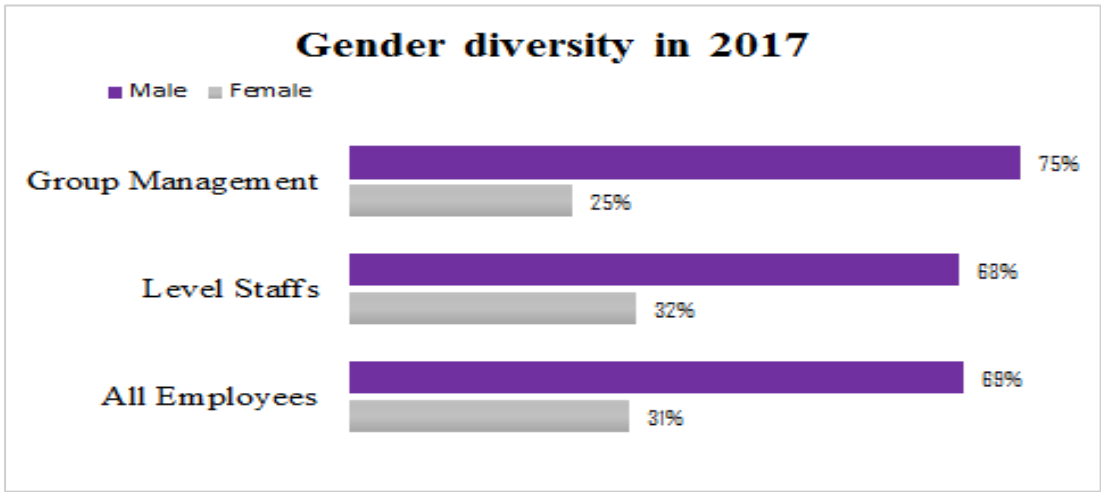
លោកកើតនៅឆ្នាំ ១៩៨៤ នៅខេត្តកំពង់ឆ្នាំង។ លោកបានចូលបម្រើការងារជា មួយសំរឹទ្ធិស័កក្នុងឆ្នាំ ២០១០ មានតួនាទីជាប្រធានហិរញ្ញវត្ថុ និងគណនេយ្យ។ លោកបានតែងតាំងជានាយកគ្រប់គ្រងទូទៅ នៅខែមេសា ឆ្នាំ២០១៥។ គាត់បានបញ្ចប់បរិញ្ញាបត្រគណនេយ្យ នៅ ឆ្នាំ ២០០៤។ ក្នុងឆ្នាំ២០១២ គាត់បានបញ្ចប់ថ្នាក់អនុបណ្ឌិត គ្រប់គ្រងហិរញ្ញវត្ថុ នៅសាកលវិទ្យាល័យជាតិគ្រប់គ្រង។ លោក សុវណ្ណសត្យា បានចូលរួមវគ្គបណ្តុះបណ្តាលជាច្រើន ដែលរួមមាន Acleda’s Bank Branch Management, Cash Flow Forecasting and Liquidity Management, Credit Audit, Effective Administration, Effective Management Teller Operation, Financial and Accounting Management, Planning and Budgeting, Practical Loan Assessment និង Cambodia tax system ។មុនគាត់ចូលបម្រើការងារជាមួយសំរឹទ្ធិស័ក គាត់ធ្លាប់បានបម្រើការងារជាប្រធានគណនេយ្យនៅក្រុមហ៊ុនស៊ីអេហ្វអាយ អេស ខូអិលធីឌី កាលពីឆ្នាំ ២០០៨ នៅក្នុងប្រទេសកម្ពុជា ។

គំនូសតារាងរចនាសម្ព័ន្ធ



សេចក្តីសង្ខេបអំពីគ្រឹះស្ថាន

ឈ្មោះគ្រឹះស្ថាន	៖ គ្រឹះស្ថាន សំរឹទ្ធិស័ក មីក្រូហិរញ្ញវត្ថុ លីមីតធីត
ប្រភេទអាជីវកម្ម	៖ ក្រុមហ៊ុនឯកជនទទួលខុសត្រូវមានកម្រិត
ចុះបញ្ជីលេខ	៖ Co-0485 KH/2010
ការិយាល័យចុះបញ្ជី	៖ ផ្ទះលេខ ៥០២ហ្សូ - ៥០២ហាស់ មហាវិថីព្រះមុនីវង្ស សង្កាត់ ទន្លេបាសាក់ ខណ្ឌចំការមន រាជធានីភ្នំពេញ
សវនករឯករាជ្យ	៖ ប៊ីឌីអូ (ខេមបូឌា) លីមីតធីត
បុគ្គលិក	៖ បុគ្គលិកសរុបមានចំនួន ១៣១ (ព័ត៌មានលម្អិតដូចមានក្នុងក្រាហ្វ)



របាយការណ៍ក្រុមប្រឹក្សាភិបាល

ក្រុមប្រឹក្សាភិបាល សូមដាក់នូវរបាយការណ៍ប្រចាំឆ្នាំរបស់ខ្លួន ព្រមទាំងរបាយការណ៍ហិរញ្ញវត្ថុ ដែលបានធ្វើ សវនកម្មរួចរបស់គ្រឹះស្ថានមីក្រូហិរញ្ញវត្ថុ សំរឹទ្ធិស័ក លីមីតធីត ហៅកាត់ថា (“គ្រឹះស្ថាន”) សម្រាប់ការិយបរិច្ឆេទថ្ងៃទី៣១ ខែធ្នូ ឆ្នាំ២០១៧។

សកម្មភាពចម្បង

សកម្មភាពចម្បងរបស់ គ្រឹះស្ថានមីក្រូហិរញ្ញវត្ថុ សំរិទ្ធិស័ក លីមីតធីត គឺផ្តល់សេវាកម្ម មីក្រូហិរញ្ញវត្ថុ។ ពុំមានការផ្លាស់ប្តូរជាសារវន្ត សម្រាប់សកម្មភាពអាជីវកម្មចម្បងរបស់គ្រឹះស្ថានក្នុងអំឡុង ការិយបរិច្ឆេទនេះទេ។

លទ្ធផលនៃប្រតិបត្តិការ

២០១៧

ដុល្លារអាមេរិក ពាន់រៀល

ចំណេញសម្រាប់ការិយបរិច្ឆេទ

២៩៦.៦០០ ១.១៩៧.៣៧៤

ភាគលាភ

ក្រុមប្រឹក្សាភិបាលពុំបានណែនាំឲ្យមានការបែងចែកភាគលាភសម្រាប់អំឡុងការិយបរិច្ឆេទនេះទេ។

ទុនបម្រុង និងសំវិធានធន

ពុំមានការប្រែប្រួលជាសារវន្តទៅលើទុនបម្រុង និងសំវិធានធននៅក្នុងអំឡុងការិយបរិច្ឆេទនេះទេ។

ឥណទានអាក្រក់ និង ឥណទានជាប់សង្ស័យ

នៅមុនពេលដែលរបាយការណ៍លទ្ធផល និងតារាងតុល្យការត្រូវបានរៀបចំឡើង ក្រុមប្រឹក្សាភិបាលបានចាត់វិធានការដែលមានមូលដ្ឋានសមរម្យដើម្បីបញ្ជាក់ថា វិធានការទាក់ទងនឹងការលុបចោលនូវ ឥណទានអាក្រក់ និងការធ្វើសំវិធានធនចំពោះឥណទានជាប់សង្ស័យត្រូវបានធ្វើឡើងហើយមានការជឿជាក់ថា មិនមានឥណទានអាក្រក់ និងសំវិធានធនគ្រប់គ្រាន់ត្រូវបានធ្វើឡើងសម្រាប់ឥណទានសង្ស័យ។

នៅថ្ងៃការិយបរិច្ឆេទនៃរបាយការណ៍នេះក្រុមប្រឹក្សាភិបាលពុំបានដឹងពីហេតុការណ៍ណាមួយ ដែលនឹងបណ្តាលឲ្យការជម្រះចេញពីបញ្ជីនៃឥណទានអាក្រក់ ឬក៏សំវិធានធនចំពោះឥណទានជាប់សង្ស័យនៅក្នុងរបាយការណ៍ហិរញ្ញវត្ថុរបស់គ្រឹះស្ថានមានភាពមិនគ្រប់គ្រាន់ជាសារវន្តឡើយ។

ទ្រព្យសកម្ម

នៅមុនពេលរបាយការណ៍លទ្ធផល និងតារាងតុល្យការត្រូវបានរៀបចំឡើងក្រុមប្រឹក្សាភិបាលបានចាត់វិធានការ ដែលមានមូលដ្ឋានសមរម្យដើម្បីបញ្ជាក់ថាបណ្តាទ្រព្យសកម្មទាំងឡាយណា ដែលទំនងជាមិនអាចបង្វិលមកវិញបាន ក្នុងប្រតិបត្តិការអាជីវកម្មធម្មតា ដែលបានកត់ត្រានៅក្នុងបញ្ជីគណនេយ្យរបស់គ្រឹះស្ថាន ត្រូវបានកាត់បន្ថយឲ្យនៅស្មើនឹងតម្លៃដែលរំពឹងទុកថានឹងអាចលក់បាននៅលើទីផ្សារ។

នៅថ្ងៃការិយបរិច្ឆេទនៃរបាយការណ៍នេះ ក្រុមប្រឹក្សាភិបាលពុំបានដឹងពីហេតុការណ៍ណាមួយ ដែលនឹងបណ្តាលឲ្យមានការច្រឡំដល់ការកំណត់តម្លៃទ្រព្យសកម្ម នៅក្នុងរបាយការណ៍ហិរញ្ញវត្ថុរបស់គ្រឹះស្ថានថាមានភាពមិនត្រឹមត្រូវឡើយ។

វិធីសាស្ត្រកំណត់តម្លៃ

នៅថ្ងៃការិយបរិច្ឆេទនៃរបាយការណ៍នេះក្រុមប្រឹក្សាភិបាល ពុំបានដឹងពីហេតុការណ៍ណាមួយ ដែលបានកើតឡើង និងបណ្តាលឲ្យមានការភ័ន្តច្រឡំ ឬមានភាពមិនត្រឹមត្រូវដល់វិធីសាស្ត្រកំណត់តម្លៃ ដែលបានអនុវត្តកន្លងមកលើទ្រព្យសកម្ម និងបំណុលនៅក្នុង របាយការណ៍ហិរញ្ញវត្ថុ របស់គ្រឹះស្ថាន ឡើយ។

បំណុលយថាភាព និងបំណុលផ្សេងៗ

នៅថ្ងៃការិយបរិច្ឆេទនៃរបាយការណ៍នេះពុំមាន ៖

- (១) បន្ទុកណាមួយលើទ្រព្យសកម្មរបស់គ្រឹះស្ថាន ដែលបានកើតឡើងដោយសារការដាក់បញ្ចាំសម្រាប់ការធានាចំពោះបំណុលរបស់បុគ្គលណាមួយចាប់តាំងពីដំណាច់ឆ្នាំឡើយ ឬ
- (២) បំណុលយថាភាពណាមួយរបស់គ្រឹះស្ថាន ដែលបានកើតឡើងតាំងពីដំណាច់ឆ្នាំនេះឡើយ

តាមយោបល់របស់ក្រុមប្រឹក្សាភិបាល ពុំមានបំណុលយថាហេតុ ឬបំណុលផ្សេងៗដែលត្រូវបានទាមទារឲ្យសងក្នុងរយៈពេល ១២ខែ បន្ទាប់ពីថ្ងៃដំណាច់ឆ្នាំ ដែលនឹងឬអាចមានការប៉ះពាល់ជាសារវន្តដល់លទ្ធភាពរបស់គ្រឹះស្ថានក្នុងការ បំពេញកាតព្វកិច្ចរបស់ខ្លួននៅថ្ងៃដល់កំណត់សងនោះទេ។

ការផ្លាស់ប្តូរនៃហេតុការណ៍

នៅថ្ងៃការិយបរិច្ឆេទនៃរបាយការណ៍នេះក្រុមប្រឹក្សាភិបាលពុំបានដឹងពីហេតុការណ៍ណាមួយ ដែលបានកើតឡើង ពាក់ព័ន្ធនឹងរបាយការណ៍នេះ ឬរបាយការណ៍ហិរញ្ញវត្ថុរបស់គ្រឹះស្ថាន ដែលអាចបណ្តាលឲ្យមានចំនួនទឹកប្រាក់ដែលបានបង្ហាញក្នុងរបាយការណ៍របស់គ្រឹះស្ថានមានកំហុសឆ្គងធ្ងន់ធ្ងរនោះទេ។

ប្រតិបត្តិការមិនប្រក្រតី

តាមយោបល់របស់ក្រុមប្រឹក្សាភិបាល លទ្ធផលនៃប្រតិបត្តិការអាជីវកម្មរបស់គ្រឹះស្ថានក្នុងអំឡុងការិយបរិច្ឆេទនេះមិនបានទទួលរងនូវផលប៉ះពាល់ជាសារវន្តពីខ្ទង់គណនី ប្រតិបត្តិការ ឬព្រឹត្តិការណ៍ខុសប្រក្រតីណាមួយឡើយ។

តាមយោបល់របស់ក្រុមប្រឹក្សាភិបាល នៅចន្លោះចុងការិយបរិច្ឆេទនៃរបាយការណ៍ហិរញ្ញវត្ថុរហូតមកទល់នឹងថ្ងៃ ចេញរបាយការណ៍នេះមិនមានខ្ទង់គណនីប្រតិបត្តិការ ឬព្រឹត្តិការណ៍ខុសប្រក្រតីណាមួយ ដែលអាចជះឥទ្ធិពលជាសារវន្ត ដល់លទ្ធផលហិរញ្ញវត្ថុរបស់គ្រឹះស្ថានក្នុងអំឡុងការិយបរិច្ឆេទនេះទេ។

មូលធនភាគហ៊ុន

នៅថ្ងៃចាប់ចុះបញ្ជីពាណិជ្ជកម្ម គ្រឹះស្ថាន បានធ្វើការបោះផ្សាយដើមទុនកើនឡើងពី ២.៥០០.០០០ដុល្លារអាមេរិក ទៅ ៥.០០០.០០០ដុល្លារអាមេរិក ដោយតំលៃនៃភាគហ៊ុននីមួយៗគឺស្មើនឹង ១០០ដុល្លារអាមេរិក។

គ្រឹះស្ថានពុំមានកិច្ចសន្យាផ្តល់ភាគហ៊ុនមិនទាន់បោះផ្សាយ និងមិនមានភាគហ៊ុនក្រោមកិច្ចសន្យាផ្តល់សិទ្ធិជាភាគហ៊ុននៃគ្រឹះស្ថាននាចុងការិយបរិច្ឆេទនេះទេ។

សមាជិកក្រុមប្រឹក្សាភិបាល

សមាជិកក្រុមប្រឹក្សាភិបាល ដែលបម្រើការចាប់តាំងពីរបាយការណ៍ចុងក្រោយមានរាយនាមដូចខាងក្រោម៖

លោក តាំង ងួន

លោក តាំង ហុង

លោក ជាង ស៊ីវណ្ណលាង

លោក ជាន់ ច័ន្ទរស្មី (លាលែងពីតំណែងនៅថ្ងៃទី១៥ ខែវិច្ឆិកា ឆ្នាំ២០១៧)

អត្ថប្រយោជន៍របស់ក្រុមប្រឹក្សាភិបាល

ក្នុងអំឡុងពេល និងចុងការិយបរិច្ឆេទហិរញ្ញវត្ថុនេះគ្រឹះស្ថានមិនបានចូលរួមជាភាគីក្នុងការរៀបចំណាមួយក្នុង គោលបំណងជួយដល់សមាជិកក្រុមប្រឹក្សាភិបាលរបស់គ្រឹះស្ថាន ឲ្យទទួលបាននូវផលប្រយោជន៍ផ្សេងៗ តាមរយៈការទិញ ភាគហ៊ុន ឬប័ណ្ណបំណុលពីសាមីគ្រឹះស្ថាន ឬគ្រឹះស្ថានផ្សេងទៀត។

ចាប់តាំងពីចុងការិយបរិច្ឆេទហិរញ្ញវត្ថុនៃការិយបរិច្ឆេទកន្លងទៅ ក្រុមប្រឹក្សាភិបាលពុំបានទទួលឬមានសិទ្ធិទទួល នូវអត្ថប្រយោជន៍ណាមួយតាមរយៈការចុះកិច្ចសន្យាដែលបានធ្វើឡើងរវាង គ្រឹះស្ថានឬរវាងគ្រឹះស្ថានដែលសមាជិកក្រុមប្រឹក្សាភិបាលនោះជាសមាជិក ឬក៏រវាងគ្រឹះស្ថានដែលសមាជិកក្រុមប្រឹក្សាភិបាលនោះមានផលប្រយោជន៍ផ្នែក ហិរញ្ញវត្ថុជាសារវន្តនោះទេ។

ការទទួលខុសត្រូវរបស់ក្រុមប្រឹក្សាភិបាលក្នុងការរៀបចំរបាយការណ៍ហិរញ្ញវត្ថុ

ក្រុមប្រឹក្សាភិបាលមានភារកិច្ចធ្វើការបញ្ជាក់អះអាងថារបាយការណ៍ហិរញ្ញវត្ថុត្រូវបានរៀបចំឡើង ដើម្បីបង្ហាញនូវ ទិដ្ឋភាពពិត និងត្រឹមត្រូវនៃស្ថានភាពហិរញ្ញវត្ថុរបស់គ្រឹះស្ថាននាថ្ងៃទី៣១ ខែធ្នូ ឆ្នាំ២០១៧ និងលទ្ធផលនៃប្រតិបត្តិការព្រមទាំងលំហូរសាច់ប្រាក់សម្រាប់ការិយបរិច្ឆេទនេះ។ ការរៀបចំរបាយការណ៍ហិរញ្ញវត្ថុទាំងនេះក្រុមប្រឹក្សាភិបាលត្រូវ ៖

- ក. អនុលោមគោលការណ៍គណនេយ្យសមស្រប ដោយផ្អែកលើការវិនិច្ឆ័យ និងការប៉ាន់ប្រមាណយ៉ាងសមហេតុផល និងប្រកបដោយការប្រុងប្រយ័ត្ន ព្រមទាំងអនុវត្តតាមគោលការណ៍ទាំងនេះឲ្យបានជាប់លាប់។
- ខ. អនុលោមទៅតាមគោលការណ៍ស្តង់ដារគណនេយ្យកម្ពុជា និងគោលការណ៍ណែនាំរបស់ធនាគារជាតិនៃកម្ពុជា ឬប្រសិនបើមានការប្រាសចាកណាមួយក្នុងការបង្ហាញនូវភាពពិត និងត្រឹមត្រូវក្រុមប្រឹក្សាភិបាលត្រូវប្រាកដថា ការប្រាសចាកទាំងនេះត្រូវបានលាតត្រដាងពន្យល់ និងកំណត់បរិមាណឲ្យបានត្រឹមត្រូវនៅក្នុងរបាយការណ៍ហិរញ្ញវត្ថុ។

- គ. រក្សាទុកកំណត់ត្រាគណនេយ្យឲ្យបានគ្រប់គ្រាន់ និងប្រព័ន្ធត្រួតពិនិត្យផ្ទៃក្នុងប្រកបដោយប្រសិទ្ធភាព។
 - ឃ. រៀបចំរបាយការណ៍ហិរញ្ញវត្ថុ ដោយផ្អែកលើមូលដ្ឋាននិរន្តរភាពនៃដំណើរការអាជីវកម្មលើកលែងតែក្នុងករណី សន្មតយ៉ាងសមរម្យថាគ្រឹះស្ថាននឹងមិនអាចបន្តធ្វើប្រតិបត្តិការអាជីវកម្មរបស់ខ្លួននាពេលអនាគតដ៏ខ្លី និង
 - ង. គ្រប់គ្រង និងដឹកនាំគ្រឹះស្ថានឲ្យមានប្រសិទ្ធភាព និងចូលរួមក្នុងការសម្រេចចិត្តសំខាន់ៗទាំងអស់ដែលមានឥទ្ធិពលជាសារវ័ន្តលើប្រតិបត្តិការ ហើយត្រូវប្រាកដថាការសម្រេចចិត្តលើកិច្ចការទាំងនេះត្រូវបានឆ្លុះបញ្ចាំងយ៉ាងត្រឹមត្រូវនៅក្នុងរបាយការណ៍ហិរញ្ញវត្ថុ។
- ក្រុមប្រឹក្សាភិបាលអះអាងថា គ្រឹះស្ថានបានអនុវត្តតាមនូវរាល់តម្រូវការខាងលើក្នុងការរៀបចំរបាយការណ៍ហិរញ្ញវត្ថុ។

សេចក្តីថ្លែងការណ៍របស់ក្រុមប្រឹក្សាភិបាល

តាមទស្សនៈរបស់ក្រុមប្រឹក្សាភិបាល របាយការណ៍ហិរញ្ញវត្ថុដែលបានភ្ជាប់ចាប់ពីទំព័រទី៩ ដល់ ៤៦ បានបង្ហាញនូវទិដ្ឋភាពពិត និងត្រឹមត្រូវនៃស្ថានភាពហិរញ្ញវត្ថុរបស់គ្រឹះស្ថាននាថ្ងៃទី៣១ ខែធ្នូ ឆ្នាំ ២០១៧ និងលទ្ធផលនៃប្រតិបត្តិការព្រម ទាំងលំហូរសាច់ប្រាក់របស់គ្រឹះស្ថានសម្រាប់ការិយបរិច្ឆេទនាថ្ងៃទី៣១ ខែធ្នូ ឆ្នាំ២០១៧ ដោយអនុលោមទៅតាមស្តង់ដារ គណនេយ្យកម្ពុជា និងគោលការណ៍ណែនាំរបស់ធនាគារជាតិនៃកម្ពុជា។

ចុះហត្ថលេខាជំនួសក្រុមប្រឹក្សាភិបាល៖



អនុប្រធានក្រុមប្រឹក្សាភិបាល

ភ្នំពេញ
ព្រះរាជាណាចក្រកម្ពុជា
ថ្ងៃទី១៨ ខែឧសភា ឆ្នាំ២០១៨

សេចក្តីរាយការណ៍របស់សវនករឯករាជ្យជូនចំពោះភាគហ៊ុនិកនៃ គ្រឹះស្ថានមីក្រូហិរញ្ញវត្ថុ សំរឹទ្ធិស័ក លីមីតធីត

សេចក្តីរាយការណ៍លើរបាយការណ៍ហិរញ្ញវត្ថុ មតិយោបល់

យើងខ្ញុំបានធ្វើសវនកម្មទៅលើរបាយការណ៍ហិរញ្ញវត្ថុរបស់ គ្រឹះស្ថានមីក្រូហិរញ្ញវត្ថុ សំរឹទ្ធិស័ក ហៅកាត់ថា (“គ្រឹះស្ថាន”) រួមមានតារាងតុល្យការនាថ្ងៃទី៣១ ខែធ្នូ ឆ្នាំ២០១៧ របាយការណ៍លទ្ធផល របាយការណ៍បម្រែបម្រួលមូលធន និងរបាយការណ៍លំហូរសាច់ប្រាក់សម្រាប់ការិយបរិច្ឆេទ ថ្ងៃទី៣១ ខែធ្នូ ឆ្នាំ ២០១៧ ព្រមទាំងសេចក្តីសង្ខេបនៃគោលការណ៍គណនេយ្យសំខាន់ៗ និងកំណត់សម្គាល់ផ្សេងៗទៀត។

តាមទស្សនៈរបស់យើងខ្ញុំរបាយការណ៍ហិរញ្ញវត្ថុបានបង្ហាញនូវទិដ្ឋភាពពិត និងត្រឹមត្រូវនៃស្ថានភាពហិរញ្ញវត្ថុរបស់គ្រឹះស្ថាន នាថ្ងៃទី៣១ ខែធ្នូ ឆ្នាំ២០១៧ និងលទ្ធផលនៃប្រតិបត្តិការព្រមទាំងលំហូរសាច់ប្រាក់របស់គ្រឹះស្ថានសម្រាប់ការិយបរិច្ឆេទ ថ្ងៃទី៣១ ខែធ្នូ ឆ្នាំ២០១៧ ដោយអនុលោមទៅតាមស្តង់ដារគណនេយ្យកម្ពុជានិងគោលការណ៍ណែនាំរបស់ធនាគារជាតិនៃកម្ពុជា ទាក់ទងនឹងការរៀបចំ និងការបង្ហាញនូវរបាយការណ៍ហិរញ្ញវត្ថុ ។

មូលដ្ឋានក្នុងការបញ្ចេញមតិយោបល់

យើងខ្ញុំបានធ្វើសវនកម្មដោយអនុលោមទៅតាមស្តង់ដារសវនកម្មអន្តរជាតិនៃកម្ពុជា (“CISAs”)។ កាតព្វកិច្ចរបស់យើងខ្ញុំបានធ្វើតាមស្តង់ដារ ដោយផ្អែកលើទំនួលខុសត្រូវរបស់សវនករឯករាជ្យទៅលើការធ្វើសវនកម្មរបាយការណ៍ហិរញ្ញវត្ថុក្នុងរបាយការណ៍របស់យើងខ្ញុំ។ យើងខ្ញុំជឿជាក់ថា ភស្តុតាងសវនកម្មដែលយើងខ្ញុំប្រមូលបានមានភាពគ្រប់គ្រាន់ និងសមស្របសម្រាប់ជាមូលដ្ឋានក្នុងការបញ្ចេញមតិរបស់យើងខ្ញុំ។

ទំនួលខុសត្រូវឯករាជ្យភាព និងក្រមសីលធម៌

យើងខ្ញុំ គឺជាសវនករឯករាជ្យរបស់ក្រុមហ៊ុនដោយអនុលោមតាមស្តង់ដារក្រុមប្រឹក្សាអន្តរជាតិ សម្រាប់គណនេយ្យករ ដែលជាក្រមសីលធម៌សម្រាប់គណនេយ្យករជំនាញ (“IESBA Code”) ហើយយើងខ្ញុំបានបំពេញនូវទំនួលខុសត្រូវក្រមសីលធម៌ ដោយអនុលោមតាមក្រុមប្រឹក្សាស្តង់ដារអន្តរជាតិសម្រាប់គណនេយ្យករ ដែលជាក្រមសីលធម៌សម្រាប់គណនេយ្យករជំនាញ។

ព័ត៌មានក្រៅពីរបាយការណ៍ហិរញ្ញវត្ថុ និងរបាយការណ៍របស់សវនករ

ក្រុមប្រឹក្សាភិបាលទទួលខុសត្រូវនូវព័ត៌មានផ្សេងទៀត។ ព័ត៌មានដែលមានក្នុងរបាយការណ៍របស់ក្រុមប្រឹក្សាភិបាល ប៉ុន្តែមិនរួមបញ្ចូលនូវរបាយការណ៍ហិរញ្ញវត្ថុរបស់គ្រឹះស្ថាន និងរបាយការណ៍របស់សវនករឯករាជ្យយើងខ្ញុំទេ។

តាមមតិយោបល់របស់យើងខ្ញុំ របាយការណ៍ហិរញ្ញវត្ថុរបស់គ្រឹះស្ថាន មិនបានបង្ហាញក្នុងរបាយការណ៍ របស់ ក្រុមប្រឹក្សាភិបាល ហើយយើងមិនបានបង្ហាញពីទម្រង់នៃការសន្និដ្ឋានលើការធានាណាមួយ ឡើយ។

ទាក់ទងជាមួយនឹងការធ្វើសវនកម្មរបាយការណ៍ហិរញ្ញវត្ថុរបស់គ្រឹះស្ថាន យើងខ្ញុំមានកាតព្វកិច្ចក្នុងការ តាមដាន របាយការណ៍របស់ក្រុមប្រឹក្សាភិបាល និងការអនុវត្ត ពិចារណាថាតើរបាយការណ៍របស់ក្រុម ប្រឹក្សាភិបាល គឺមានភាពជា សារវន្តមិនស្របតាមរបាយការណ៍ហិរញ្ញវត្ថុរបស់គ្រឹះស្ថានឬការយល់ដឹង របស់យើងទទួលបានក្នុងសវនកម្ម ឬកំហុសឆ្គងជា សារវន្តត្រូវបានបង្ហាញ។

ប្រសិនបើផ្អែកលើការងារដែលយើងខ្ញុំបានអនុវត្ត យើងខ្ញុំសន្និដ្ឋានថារបាយការណ៍របស់ក្រុមប្រឹក្សាភិបាល មានកំហុសឆ្គងជាសារវន្ត យើងខ្ញុំតម្រូវឱ្យរាយការណ៍ពីការពិត តែយើងខ្ញុំមិនមានអ្វីដើម្បីរាយការណ៍ ក្នុងរឿងនេះទេ។

ការទទួលខុសត្រូវរបស់ក្រុមប្រឹក្សាភិបាលលើរបាយការណ៍ហិរញ្ញវត្ថុ

ក្រុមប្រឹក្សាភិបាលទទួលខុសត្រូវក្នុងការរៀបចំ និង បង្ហាញនូវទិដ្ឋភាពពិត និងត្រឹមត្រូវនៃរបាយការណ៍ ហិរញ្ញវត្ថុ ដោយអនុលោមទៅតាមស្តង់ដារគណនេយ្យកម្ពុជា និងគោលការណ៍ណែនាំរបស់ធនាគារ ជាតិនៃកម្ពុជា និងទទួលខុសត្រូវលើ ការត្រួតពិនិត្យផ្ទៃក្នុង ដែលគណៈគ្រប់គ្រងកំណត់ថា វាមានភាព ចាំបាច់ក្នុងការរៀបចំរបាយការណ៍ហិរញ្ញវត្ថុមិនឲ្យមានការ រាយការណ៍ខុសជាសារវន្តដែលបណ្តាលមក ពីការក្លែងបន្លំ ឬកំហុសឆ្គងផ្សេងៗ។

ក្នុងការរៀបចំរបាយការណ៍ហិរញ្ញវត្ថុរបស់គ្រឹះស្ថានក្រុមប្រឹក្សាភិបាល មានភារកិច្ចធ្វើការវាយតម្លៃពីលទ្ធ ផលនៃ សមត្ថភាពរបស់ក្រុមហ៊ុនក្នុងការបន្តនិរន្តរភាព ការលាតត្រដាង ដូចដែលមានបញ្ហាទាក់ទង ទៅនឹងការបន្តនិរន្តរភាព និងការ ប្រើប្រាស់មូលដ្ឋាននិរន្តរភាពគណនេយ្យ លុះត្រាតែក្រុមប្រឹក្សាភិបាល មានបំណងចំលែងជាសាច់ប្រាក់របស់គ្រឹះស្ថានឬដើម្បីបញ្ឈប់ប្រតិបត្តិការ ឬមិនមានជម្រើសផ្សេងទេ ដើម្បីធ្វើដូច្នោះបាន។

ទំនួលខុសត្រូវរបស់សវនករឯករាជ្យលើរបាយការណ៍ហិរញ្ញវត្ថុ

គោលបំណងរបស់យើងខ្ញុំគឺដើម្បីទទួលបានអំណះអំណាងយ៉ាងសមហេតុផល ថាតើរបាយការណ៍ ហិរញ្ញវត្ថុពុំមានកំហុសឆ្គងជាសារវន្តដែលបណ្តាលមកពីការក្លែងបន្លំ ឬការភ័ន្តច្រឡំ និងចេញនូវរបាយ ការណ៍របស់សវនករឯករាជ្យដែលមានការបញ្ចេញមតិយោបល់របស់យើងខ្ញុំ។ អំណះអំណាងយ៉ាងសម ហេតុផល គឺជាអំណះអំណាងកម្រិតខ្ពស់ ប៉ុន្តែមិនអាចធានាថាមតិយោបល់របស់សវនកម្មអនុលោមទៅ តាមស្តង់ដារសវនកម្មអន្តរជាតិនៃកម្ពុជា តែងតែការពារនូវកំហុសឆ្គងជាសារវន្ត នៅពេលកើតមាន ឡើងនោះទេ។ ភាពខុសឆ្គងដែលបណ្តាលមកពីការក្លែងបន្លំ ឬការភ័ន្តច្រឡំ ត្រូវបានពិចារណាថាជា កំហុសឆ្គងជាសារវន្ត ប្រសិនបើជាលក្ខណៈបុគ្គល ឬជាក្រុម ពួកគេអាចនឹងត្រូវបានគេរំពឹងថាប្រើប្រាស់ ឥទ្ធិពលសេដ្ឋកិច្ចក្នុងការគ្រប់គ្រងលើការសម្រេចចិត្តរបស់អ្នកប្រើប្រាស់នៅលើមូលដ្ឋាននៃរបាយ ការណ៍ហិរញ្ញវត្ថុនេះ។

សេចក្តីរាយការណ៍លើរបាយការណ៍ហិរញ្ញវត្ថុ (ត)

ទំនួលខុសត្រូវរបស់សវនករឯករាជ្យលើរបាយការណ៍ហិរញ្ញវត្ថុ (ត)

យើងខ្ញុំបានធ្វើសវនកម្មដោយអនុលោមទៅតាមស្តង់ដារសវនកម្មអន្តរជាតិនៃកម្ពុជា យើងអនុវត្តការវិនិច្ឆ័យដែលមានជំនាញ វិជ្ជាជីវៈ និងរក្សាបាននូវការសង្ស័យដែលមានជំនាញវិជ្ជាជីវៈតាមរយៈការធ្វើសវនកម្ម។ យើងបានធ្វើ៖

- កំណត់ និងការវាយតម្លៃហានិភ័យកំហុសឆ្គងជាសារវន្តនៃរបាយការណ៍ហិរញ្ញវត្ថុរបស់គ្រឹះស្ថាន ថាតើការក្លែងបន្លំ ឬការភ័ន្តច្រឡំ រៀបចំនិងអនុវត្តតាមនីតិវិធីសវនកម្មអាចឆ្លើយតបទៅនឹងហានិភ័យទាំងនោះ និងទទួលបាននូវភស្តុតាងសវនកម្មគ្រប់គ្រាន់ និងសមស្របដើម្បីផ្តល់នូវមូលដ្ឋានក្នុងការបញ្ចេញមតិយោបល់របស់យើងខ្ញុំ។ ហានិភ័យនៃការមិនរកឃើញកំហុសឆ្គងជាសារវន្ត ជាលទ្ធផលបណ្តាលមកពីការក្លែងបន្លំច្រើនជាងការភ័ន្តច្រឡំ ការក្លែងបន្លំ អាច ពាក់ព័ន្ធនឹងការយុបយិតគ្នា ការក្លែងបន្លំ ការលុបចោលដោយចេតនា ការបកស្រាយខុស ឬការបដិសេធនៃ ការត្រួតពិនិត្យផ្ទៃក្នុង។
- ទទួលយកការយល់ដឹងពីការត្រួតពិនិត្យផ្ទៃក្នុងដែលពាក់ព័ន្ធនឹងការធ្វើសវនកម្មមួយក្នុងគោលបំណង ដើម្បីរៀបចំនីតិវិធីសវនកម្មដែលជាសមរម្យនៅក្នុងកាលៈទេសៈ ប៉ុន្តែមិនមែនសម្រាប់គោលបំណងនៃការបង្ហាញមតិយោបល់លើប្រសិទ្ធភាពនៃការត្រួតពិនិត្យផ្ទៃក្នុងរបស់ក្រុមហ៊ុននោះទេ។
- វាយតម្លៃនូវភាពសមស្របនៃគោលនយោបាយគណនេយ្យ និងការប៉ាន់ស្មានគណនេយ្យសមហេតុផល និងបង្ហាញការទាក់ទងដែលធ្វើឡើងដោយក្រុមប្រឹក្សាភិបាល។
- សេចក្តីសន្និដ្ឋានលើភាពសមស្របនៃការគ្រប់គ្រងលើការប្រើប្រាស់មូលដ្ឋាននិរន្តរភាពគណនេយ្យ និងដោយផ្អែកលើភស្តុតាងសវនកម្មដែលទទួលបាន ថាតើជាភាពជាសារវន្តមិនមានច្បាស់លាស់ ដែលទាក់ទងទៅនឹងព្រឹត្តិការណ៍ ឬលក្ខខណ្ឌដែលអាចសង្ស័យយ៉ាងខ្លាំងលើសមត្ថភាពរបស់ក្រុមហ៊ុនក្នុងការបន្តនិរន្តរភាព។ ប្រសិនបើយើងខ្ញុំសន្និដ្ឋានថាជាភាពជាសារវន្តមិនមានច្បាស់លាស់ យើងខ្ញុំត្រូវបានទាមទារការយកចិត្តទុកដាក់នៅក្នុងរបាយការណ៍សវនករឯករាជ្យរបស់យើងខ្ញុំ បង្ហាញការទាក់ទងនៅក្នុងរបាយការណ៍ហិរញ្ញវត្ថុរបស់គ្រឹះស្ថានឬបើការបង្ហាញបែបនេះ គឺមិនគ្រប់គ្រាន់ដើម្បីកែប្រែមតិយោបល់របស់យើងខ្ញុំទេ។ ការសន្និដ្ឋានរបស់យើងខ្ញុំ គឺផ្អែកលើភស្តុតាងសវនកម្មដែលទទួលបានរហូតដល់កាលបរិច្ឆេទនៃការបន្តនិរន្តរភាពរបាយការណ៍សវនករឯករាជ្យរបស់យើងខ្ញុំ។

ការវាយតម្លៃលើភាពគ្រប់គ្រាន់នៃការបង្ហាញទាំងឡាយ រចនាសម្ព័ន្ធ និងមតិកានៅក្នុងរបាយការណ៍ហិរញ្ញវត្ថុរបស់គ្រឹះស្ថានរួមមានកំណត់បង្ហាញព័ត៌មាន ថាតើរបាយការណ៍ហិរញ្ញវត្ថុរបស់ក្រុមហ៊ុនបង្ហាញពីប្រតិបត្តិការមូលដ្ឋាន និងព្រឹត្តិការណ៍ប្រកបដោយសេចក្តីសម្រេចក្នុងការបង្ហាញនូវភាពត្រឹមត្រូវ។

សេចក្តីរាយការណ៍លើរបាយការណ៍ហិរញ្ញវត្ថុ(ត)
ទំនួលខុសត្រូវរបស់សវនករឯករាជ្យលើរបាយការណ៍ហិរញ្ញវត្ថុ(ត)

យើងខ្ញុំទាក់ទងជាមួយក្រុមប្រឹក្សាភិបាលពាក់ព័ន្ធនឹងបញ្ហាដទៃទៀត វិសាលភាពដែលបានគ្រោងទុក និងការកំណត់ពេលវេលានៃការធ្វើសវនកម្ម និងការស្វែងរកការធ្វើសវនកម្មយ៉ាងសំខាន់ រួមបញ្ចូលទាំងកង្វះសំខាន់ណាមួយនៅក្នុងការត្រួតពិនិត្យផ្ទៃក្នុងដែលយើងសម្គាល់ក្នុងកំឡុងពេលធ្វើសវនកម្មរបស់យើងខ្ញុំ។



ភ្នំពេញ
ព្រះរាជាណាចក្រកម្ពុជា
ថ្ងៃទី១៨ ខែឧសភា ឆ្នាំ២០១៨

តារាងតុល្យការ
នាថ្ងៃទី៣១ ខែធ្នូ ឆ្នាំ២០១៧

	កំណត់ សម្គាល់	២០១៧		២០១៦
		ដុល្លារអាមេរិក	ពាន់រៀល	ដុល្លារអាមេរិក
ទ្រព្យសកម្ម				
សាច់ប្រាក់ក្នុងដៃ	៧	១៧១.១៤៨	៦៩០.៩២៤	១២៣.៥៣៣
សមតុល្យនៅធនាគារជាតិនៃកម្ពុជា	៨	២៥១.៤៧១	១.០១៥.១៨៨	១២៥.៩៦៩
សមតុល្យនៅធនាគារផ្សេងៗ	៩	៤២៤.២៥២	១.៧១២.៧០៥	៣២១.៦០២
ឥណទានអតិថិជន	១០	១៣.៣១៩.៤០៨	៥៣.៧៧០.៤៥០	១០.៦៤៨.៤៩២
គណនីត្រូវទទួលផ្សេងៗ	១១	១៤៦.៦៦០	៥៩២.០៦៦	១៤០.៦១៧
ទ្រព្យសម្បត្តិ និងបរិក្ខារ	១២	៤៣៩.៨៤៨	១.៧៧៥.៦៦៦	២៤៥.៣៤០
ទ្រព្យអរូបី	១៣	៤.៥៣៤	១៨.៣០៤	៤.០២២
ទ្រព្យសកម្មសរុប		១៤.៧៥៧.៣២១	៥៩.៥៧៥.៣០៣	១១.៦០៩.៥៧៥
បំណុល និងមូលធន				
បំណុល				
កម្ចី	១៤	៧.៦៨៦.៤២៦	៣១.០៣០.១០២	៧.២៩៥.៦៥៩
បំណុលផ្សេងៗ	១៥	២២៣.៤៥៤	៩០២.០៨៤	២៣១.១៥៣
បំណុលពន្ធចរន្ត		៦២.៩៨៤	២៥៤.២៦៦	៩៤.៩០៦
បំណុលសរុប		៧.៩៧២.៨៦៤	៣២.១៨៦.៤៥២	៧.៦២១.៧១៨
មូលធន				
ដើមទុន	១៦	៥.០០០.០០០	២០.១៨៥.០០០	២.៥០០.០០០
ចំណេញរក្សាទុក		១.៧៨៤.៤៥៧	៧.២០៣.៨៥១	១.៤៨៧.៨៥៧
មូលធនសរុប		៦.៧៨៤.៤៥៧	២៧.៣៨៨.៨៥១	៣.៩៨៧.៨៥៧
បំណុល និងមូលធនសរុប		១៤.៧៥៧.៣២១	៥៩.៥៧៥.៣០៣	១១.៦០៩.៥៧៥

របាយការណ៍លទ្ធផល

សម្រាប់ការិយបរិច្ឆេទថ្ងៃទី៣១ ខែធ្នូ ឆ្នាំ២០១៧

	កំណត់ សម្គាល់	២០១៧		២០១៦
		ដុល្លារអាមេរិក	ពាន់រៀល	ដុល្លារអាមេរិក
ចំណូលការប្រាក់	១៧	២.០៥០.៣៩៦	៨.២៧៧.៤៤៩	១.៧៦៨.២៣៤
ចំណាយការប្រាក់	១៨	(៣០៦.៤៨១)	(១.២៣៧.២៦៤)	(២៨៩.០០១)
ចំណូលការប្រាក់សុទ្ធ		១.៧៤៣.៩១៥	៧.០៤០.១៨៥	១.៤៧៩.២៣៣
សំវិធានធនសម្រាប់ឥណទានជាប់សង្ស័យ	១០	(៦៦.៦២៦)	(២៦៨.៩៦៩)	(៤២.២០៨)
ចំណូលប្រតិបត្តិការផ្សេងៗ	១៩	១៨១.៨០៦	៧៣៣.៩៥១	៧២.៧០០
ចំណាយប្រាក់បៀវត្ស	២០	(១.០០៨.៥៦៣)	(៤.០៧១.៥៦៩)	(៦២៦.៦៧៧)
ចំណាយរំលស់	២១	(១២៧.១៧០)	(៥១៣.៣៨៥)	(១០០.១៧៥)
ចំណាយទូទៅ និងរដ្ឋបាល	២២	(៣៤២.២៥៤)	(១.៣៨១.៦៨០)	(២៥៣.៩៦៥)
ចំណេញមុនដកចំណាយពន្ធ		៣៨១.១០៨	១.៥៣៨.៥៣៣	៥២៨.៩០៨
ចំណាយពន្ធ	២៣	(៨៤.៥០៨)	(៣៤១.១៥៩)	(១១១.៣៦៩)
ចំណេញសុទ្ធសម្រាប់ការិយបរិច្ឆេទ		២៩៦.៦០០	១.១៩៧.៣៧៤	៤១៧.៥៣៩

របាយការណ៍បម្រែបម្រួលមូលធន

សម្រាប់ការិយបរិច្ឆេទថ្ងៃទី៣១ ខែធ្នូ ឆ្នាំ២០១៧

	កំណត់ សម្គាល់	ដើមទុន ចំណេញរក្សាទុក		សរុប
		ដុល្លារអាមេរិក	ដុល្លារអាមេរិក	ដុល្លារអាមេរិក
សមតុល្យនៅថ្ងៃទី១ ខែមករា ឆ្នាំ២០១៦		២.៥០០.០០០	១.០៧០.៣១៨	៣.៥៧០.៣១៨
ចំណេញសម្រាប់ការិយបរិច្ឆេទ		-	៤១៧.៥៣៩	៤១៧.៥៣៩
សមតុល្យនៅថ្ងៃទី៣១ ខែធ្នូ ឆ្នាំ២០១៦/ ថ្ងៃទី១ ខែមករា ឆ្នាំ២០១៧		២.៥០០.០០០	១.៤៨៧.៨៥៧	៣.៩៨៧.៨៥៧
ចំណេញសម្រាប់ការិយបរិច្ឆេទ		-	២៩៦.៦០០	២៩៦.៦០០
ប្រតិបត្តិការជាមួយភាគហ៊ុនិក				
ការបោះផ្សាយភាគហ៊ុន	១៦	២.៥០០.០០០	-	២.៥០០.០០០
សមតុល្យនៅថ្ងៃទី៣១ ខែធ្នូ ឆ្នាំ២០១៧		<u>៥.០០០.០០០</u>	<u>១.៧៨៤.៤៥៧</u>	<u>៦.៧៨៤.៤៥៧</u>
<i>(គិតជាពាន់រៀល)</i>		<u>២០.១៨៥.០០០</u>	<u>៧.២០៣.៨៥១</u>	<u>២៧.៣៨៨.៨៥១</u>

របាយការណ៍លំហូរសាច់ប្រាក់
សម្រាប់ការិយបរិច្ឆេទថ្ងៃទី៣១ ខែធ្នូ ឆ្នាំ២០១៧

	កំណត់ សម្គាល់	២០១៧		២០១៦
		ដុល្លារអាមេរិក	ពាន់រៀល	ដុល្លារអាមេរិក
លំហូរសាច់ប្រាក់ពីសកម្មភាពប្រតិបត្តិការ				
ចំណេញមុនដកចំណាយពន្ធ		៣៨១.១០៨	១.៥៣៨.៥៣៣	៥២៨.៩០៨
និយ័តកម្ម៖				
និយតកម្មនៃទ្រព្យសម្បត្តិ និងបរិក្ខារ		២.៦១៣	១០.៥៤៩	-
សំវិធានធនសម្រាប់ឥណទានជាប់សង្ស័យ	១០	៦៦.៦២៦	២៦៨.៩៦៩	៤២.២០៨
រំលស់ទ្រព្យសម្បត្តិអរូបី	១៣	៤.៥៣៤	១៨.៣០៤	៤.០២៣
រំលស់ទ្រព្យសម្បត្តិ និងបរិក្ខារ	១២	១២២.៦៣៦	៤៩៥.០៨២	៩៦.១៥២
ចំណេញពីការលក់ទ្រព្យសម្បត្តិ និងបរិក្ខារ		(២៣.២៦២)	(៩៣.៩១០)	-
ចំណាយការប្រាក់	១៨	៣០៦.៤៨១	១.២៣៧.២៦៤	២៨៩.០០១
ជំរះទ្រព្យសម្បត្តិ និងបរិក្ខារចេញពីបញ្ជី		១.៥១១	៦.១០០	-
ចំណូលប្រតិបត្តិការមុនពេលបម្រែបម្រួលដើមទុន បង្វិល		៨៦២.២៤៧	៣.៤៨០.៨៩១	៩៦០.២៩២
បម្រែបម្រួលដើមទុនបង្វិល៖				
ឥណទានអតិថិជន		(២.៧៣៧.៥៤២)	(១១.០៥១.៤៥៦)	(២.៩៧៩.០០០)
គណនីត្រូវទទួលផ្សេងៗ		(៦.០៤២)	(២៤.៣៩៣)	(៤៩.១០០)
បំណុលផ្សេងៗ		(៧.៧០១)	(៣១.០៨៨)	៨៤.០១០
សាច់ប្រាក់បានពីសកម្មភាពប្រតិបត្តិការ ការដក/(ដាក់)ប្រាក់តម្កល់តាមច្បាប់ ពន្ធដែលបានបង់		(១.៨៨៩.០៣៨)	(៧.៦២៦.០៤៦)	(១.៩៨៣.៧៩៨)
		(១២៥.០០០)	(៥០៤.៦២៥)	-
		(១១៦.៤៣០)	(៤៧០.០២៦)	(៩៣.៨៥៦)
សាច់ប្រាក់សុទ្ធបានពីក្នុងសកម្មភាពប្រតិបត្តិការ		(២.១៣០.៤៦៨)	(៨.៦០០.៦៩៧)	(២.០៧៧.៦៥៤)
លំហូរសាច់ប្រាក់ពីសកម្មភាពវិនិយោគ				
ការទិញទ្រព្យសម្បត្តិ និងបរិក្ខារ	១២	(៣៥៨.០០៦)	(១.៤៤៥.២៧០)	(១៦២.៥១៨)
ការទិញទ្រព្យសម្បត្តិអរូបី	១៣	(៥.០៤៦)	(២០.៣៧១)	(៨.០៤៥)
សាច់ប្រាក់ចំណេញពីការលក់ទ្រព្យសម្បត្តិ និង បរិក្ខារ		៦០.០០០	២៤២.២២០	-
សាច់ប្រាក់សុទ្ធប្រើក្នុងសកម្មភាពវិនិយោគ		៣០៣.០៥២	១.២២៦.៥៧៩	(១៧០.៥៦៣)

របាយការណ៍លំហូរសាច់ប្រាក់ (ត)
សម្រាប់ការិយបរិច្ឆេទថ្ងៃទី៣១ ខែធ្នូ ឆ្នាំ២០១៧

	កំណត់ សម្គាល់	២០១៧		២០១៦
		ដុល្លារអាមេរិក	ពាន់រៀល	ដុល្លារអាមេរិក
លំហូរសាច់ប្រាក់ពីសកម្មភាពហិរញ្ញវត្ថុ				
សាច់ប្រាក់ទទួលបានពីកម្ចី		២.៤០៧.១០០	៩.៧១៧.៤៦៣	៣.២៤៦.០០០
ការទូទាត់កម្ចី		(២.០១៦.៣៣២)	(៨.១៣៩.៩៣៦)	(៦៧៨.២០៩)
ការប្រាក់បានបង់		(៣០៦.៤៨១)	(១.២៣៧.២៦៤)	(២៨៩.០០១)
ការបោះចេញភាគហ៊ុន	១៦	២.៥០០.០០០	១០.០៩២.៥០០	-
លំហូរសាច់ប្រាក់(ប្រើក្នុង)/បានពី សកម្មភាពហិរញ្ញវត្ថុ		២.៥៨៤.២៨៧	១០.៤៣២.៧៦៣	២.២៧៨.៧៩០
(តំហាយ)/កំណើនសុទ្ធនៃសាច់ប្រាក់ និង សាច់ប្រាក់សមមូល		១៥០.៧៦៧	៦០៨.៦៤៥	៣០.៥៧៣
សាច់ប្រាក់ និងសាច់ប្រាក់សមមូលដើមគ្រា		៤៤៦.១០៤	១.៨០០.៩២២	៤១៥.៥៣១
សាច់ប្រាក់ និងសាច់ប្រាក់សមមូលចុងគ្រា		៥៩៦.៨៧១	២.៤០៩.៥៦៧	៤៤៦.១០៤

សាច់ប្រាក់ និងសាច់ប្រាក់សមមូលរួមមាន៖

	កំណត់ សម្គាល់	២០១៧		២០១៦
		ដុល្លារអាមេរិក	ពាន់រៀល	ដុល្លារអាមេរិក
សាច់ប្រាក់ក្នុងដៃ	៧	១៧១.១៤៨	៦៩០.៩២៤	១២៣.៥៣៣
សមតុល្យនៅធនាគារជាតិនៃកម្ពុជា(មិនរួម បញ្ចូលប្រាក់តម្កល់)	៨	១.៤៧១	៥.៩៣៨	៩៦៩
សមតុល្យនៅធនាគារផ្សេងៗ	៩	៤២៤.២៥២	១.៧១២.៧០៥	៣២១.៦០២
		៥៩៦.៨៧១	២.៤០៩.៥៦៧	៤៤៦.១០៤

**កំណត់សម្គាល់លើរបាយការណ៍ហិរញ្ញវត្ថុ
ថ្ងៃទី៣១ ខែធ្នូ ឆ្នាំ២០១៧**

១. ព័ត៌មានអំពីគ្រឹះស្ថាន

គ្រឹះស្ថានមីក្រូហិរញ្ញវត្ថុ សំរឹទ្ធិស័ក លីមីតធីត (ដែលត្រូវបានទទួលស្គាល់នាមករណ៍ពីមុនថាជា គ្រឹះស្ថាន ទ្រព្យខ្ញុំ លីស៊ីងភីអិលស៊ី) ត្រូវបានបង្កើតឡើងជាគ្រឹះស្ថានឯកជនទទួលខុសត្រូវមានកម្រិត ក្រោមបញ្ជីពាណិជ្ជកម្ម លេខ Co.០៤៨៥KH/២០១០ ចេញដោយ ក្រសួងពាណិជ្ជកម្មនៃព្រះរាជាណា ចក្រកម្ពុជា។

គ្រឹះស្ថានបានទទួលអាជ្ញាប័ណ្ណពីធនាគារជាតិនៃកម្ពុជា("NBC")នៅថ្ងៃទី២៥ ខែ ឧសភា ឆ្នាំ ២០១០ ដើម្បីដំណើរជា ស្ថាប័នមីក្រូហិរញ្ញវត្ថុ។

គ្រឹះស្ថានមានការិយាល័យកណ្តាល នៅផ្ទះលេខ ៥០២G និង ៥០២H មហាវិថីព្រះមុនីវង្ស សង្កាត់ ទន្លេបាសាក់ខណ្ឌ ចំការមន រាជធានីភ្នំពេញ ព្រះរាជាណាចក្រកម្ពុជា។

របាយការណ៍ហិរញ្ញវត្ថុរបស់គ្រឹះស្ថាន ត្រូវបានបង្ហាញជាប្រាក់ដុល្លារអាមេរិក("US\$") ដែលជា រូបិយបណ្ណ គោលរបស់គ្រឹះស្ថាន។

របាយការណ៍ហិរញ្ញវត្ថុនេះ ត្រូវបានអនុម័តឲ្យចេញផ្សាយដោយក្រុមប្រឹក្សាភិបាលនៅថ្ងៃទី១៨ ខែឧសភា ឆ្នាំ២០១៨។

២. សកម្មភាពចម្បង

សកម្មភាពចម្បងរបស់ គ្រឹះស្ថានមីក្រូហិរញ្ញវត្ថុ សំរឹទ្ធិស័ក លីមីតធីត គឺផ្តល់សេវាកម្មមីក្រូហិរញ្ញ វត្ថុ។ ពុំមានការផ្លាស់ប្តូរជា សារវន្តសម្រាប់សកម្មភាពអាជីវកម្មចម្បងរបស់គ្រឹះស្ថានក្នុងអំឡុង ការិយបរិច្ឆេទនេះទេ។

៣. មូលដ្ឋាននៃការរៀបចំរបាយការណ៍ហិរញ្ញវត្ថុ

របាយការណ៍ហិរញ្ញវត្ថុរបស់គ្រឹះស្ថាន ត្រូវបានរៀបចំឡើងដោយអនុលោមតាមស្តង់ដារ គណនេយ្យនៃកម្ពុជាហៅកាត់ថា ("CASs") ដែលបានចេញផ្សាយដោយក្រុមប្រឹក្សាគណនេយ្យជាតិនៃ ក្រសួងសេដ្ឋកិច្ចនិងហិរញ្ញវត្ថុ និងគោលការណ៍ណែនាំរបស់ធនាគារជាតិនៃកម្ពុជា ក្នុងការរៀបចំ និងការ បង្ហាញរបាយការណ៍ហិរញ្ញវត្ថុ។

៤. គោលការណ៍គណនេយ្យសំខាន់ៗ

៤.១ មូលដ្ឋានគណនេយ្យ

របាយការណ៍ហិរញ្ញវត្ថុរបស់គ្រឹះស្ថាន ត្រូវបានរៀបចំឡើងដោយប្រើប្រាស់វិធីសាស្ត្រសន្មតថ្លៃ ដើមលើកលែង នូវអ្វីដែលបានបញ្ជាក់ក្នុងរបាយការណ៍ហិរញ្ញវត្ថុនេះ។

ការរៀបចំរបាយការណ៍ហិរញ្ញវត្ថុអនុលោមតាម CASs តម្រូវឲ្យក្រុមប្រឹក្សាភិបាលធ្វើការប៉ាន់ ស្មាន និងសន្មតដែលមានផលប៉ះពាល់ដល់ចំនួនទ្រព្យសកម្មបំណុលចំណូល និង ចំណាយដែលបាន

រាយការណ៍ព្រមទាំងការលាតត្រដាងនូវទ្រព្យសកម្មយថាហេតុនិងបំណុលយថាហេតុ។ បន្ថែមពីលើនេះក្រុមប្រឹក្សាភិបាល ត្រូវបានតម្រូវឲ្យធ្វើការវិនិច្ឆ័យក្នុងការអនុលោមតាមគោលការណ៍គណនេយ្យទាំងនោះ។ ចំណុចទាំងឡាយណាដែលទាក់ទងដល់ការវិនិច្ឆ័យ ការប៉ាន់ប្រមាណ និងការសន្មតខាងលើ ត្រូវបានបង្ហាញនៅកំណត់សម្គាល់លេខ៦ ទោះបីជាការប៉ាន់ស្មាន និងការសន្មតខាងលើធ្វើឡើងដោយផ្អែកទៅលើការយល់ដឹងដ៏សុក្រឹតបំផុតរបស់ក្រុមប្រឹក្សាភិបាលទៅលើព្រឹត្តិការណ៍ និងសកម្មភាពផ្សេងៗក៏ដោយក៏លទ្ធផលជាក់លាក់អាចខុសគ្នាពីការប៉ាន់ស្មានទាំងនោះ។

អនុលោមទៅតាមតម្រូវការរបស់ធនាគារជាតិនៃកម្ពុជា រាល់ទ្រព្យសកម្ម បំណុល និងចំណូលចំណាយដែលប្រើរូបិយប័ណ្ណបរទេស នៅក្នុងរបាយការណ៍នាដំណាច់ឆ្នាំត្រូវបំប្លែងទៅជារូបិយប័ណ្ណជាតិ គិតជាពាន់រៀល (“ពាន់រៀល”) ដោយប្រើប្រាស់អត្រាប្តូរប្រាក់ជាផ្លូវការ ដែលចេញផ្សាយដោយធនាគារជាតិនៃកម្ពុជា នាការិយបរិច្ឆេទថ្ងៃចេញរបាយការណ៍ហិរញ្ញវត្ថុនោះដែល ១ដុល្លារអាមេរិក = ៤.០៣៧រៀល (២០១៦: ១ដុល្លារអាមេរិក = ៤.០៣៧រៀល)។ ការបំប្លែងបែបនេះមិនអាចបកស្រាយបានថាតំណាងតម្លៃលុយរៀលទាំងបច្ចុប្បន្ន ឬ នាអនាគតដែលអាចបំប្លែងជាប្រាក់ដុល្លារអាមេរិកតាមអត្រាប្តូរប្រាក់នេះ រឺអត្រាប្តូរប្រាក់ដទៃទៀតទេ។

៤.២ សមតុល្យនៅធនាគារជាតិនៃកម្ពុជា

សមតុល្យនៅធនាគារជាតិនៃកម្ពុជារួមមាន មូលនិធិបម្រុង និងប្រាក់តម្កល់នៅធនាគារជាតិនៃកម្ពុជា ដោយអនុលោមទៅតាមច្បាប់ស្តីពីធនាគារ និងគ្រឹះស្ថានហិរញ្ញវត្ថុ (“LBFI”)។ ប្រាក់តម្កល់តាមច្បាប់មិនអាចយកមកប្រើប្រាស់សម្រាប់ប្រតិបត្តិការប្រចាំថ្ងៃបានទេ ដូច្នេះពុំត្រូវបានចាត់ទុកជាចំណែកនៃសាច់ប្រាក់ និងសាច់ប្រាក់សមមូលក្នុងការរៀបចំរបាយការណ៍លំហូរសាច់ប្រាក់ឡើយ។

៤.៣ សមតុល្យនៅធនាគារផ្សេងៗ

សមតុល្យនៅធនាគារផ្សេងៗត្រូវបានកត់ត្រាទុកតាមតម្លៃនៃប្រាក់តម្កល់។

៤.៤ ឥណទានអតិថិជន

រាល់ឥណទានអតិថិជនត្រូវបានកត់ត្រាក្នុងតារាងតុល្យការ តាមចំនួនប្រាក់ដើមដកចំនួនដែលបានជម្រះចេញ ពីបញ្ជី និងសំវិធានធនឥណទានអាក្រក់ និងជាប់សង្ស័យ។

ឥណទានត្រូវបានជម្រះចេញពីបញ្ជី នៅពេលដែលគ្មានលទ្ធភាពជាក់លាក់ថានឹងអាចប្រមូលបានមកវិញ។ ឥណទានអតិថិជនដែលប្រមូលបានមកវិញ បន្ទាប់ពីបានជម្រះចេញពីបញ្ជីរួចហើយត្រូវបានកត់ត្រានៅក្នុងរបាយការណ៍លទ្ធផល។

៤. គោលការណ៍គណនេយ្យសំខាន់ៗ (ត)

៤.៥ សំវិធានធនសម្រាប់ឥណទានអាក្រក់ និងជាប់សង្ស័យ

គ្រឹះស្ថានបានអនុវត្តការធ្វើចំណាត់ថ្នាក់ឥណទាន និងសំវិធានធនតាមតម្រូវការរបស់ប្រកាសលេខ ៨៧-០២-១៨៦ប្រ.ក. ចុះថ្ងៃទី១៣ ខែកញ្ញា ឆ្នាំ២០០២។ ប្រកាសនេះតម្រូវឱ្យគ្រឹះស្ថានមីក្រូហិរញ្ញវត្ថុទាំងឡាយ ធ្វើចំណាត់ថ្នាក់ឥណទានរបស់ខ្លួនជាបួនថ្នាក់ ហើយត្រូវប្រាកដថាគ្រឹះស្ថានរបស់ខ្លួនបានបំពេញកាតព្វកិច្ចសំវិធានធនជាក់លាក់អប្បបរមាដូចខាងក្រោម៖

ចំណាត់ថ្នាក់	ចំនួនថ្ងៃដែលផុតកំណត់	សំវិធានធន
ឥណទានរយៈពេលខ្លី (តិចជាង១ឆ្នាំ)		
ស្តង់ដារ	ពី ០ថ្ងៃ ទៅ ២៩ថ្ងៃ	០%
ក្រោមស្តង់ដារ	ពី ៣០ថ្ងៃ ទៅ ៥៩ថ្ងៃ	១០%
ជាប់សង្ស័យ	ពី ៦០ថ្ងៃ ទៅ ៨៩ថ្ងៃ	៣០%
បាត់បង់	៩០ថ្ងៃ ឬលើសពី ៩០ថ្ងៃ	១០០%
ឥណទានរយៈពេលវែង (លើសពី១ឆ្នាំ)		
ស្តង់ដារ	ពី ០ថ្ងៃ ទៅ ២៩ថ្ងៃ	០%
ក្រោមស្តង់ដារ	ពី ៣០ថ្ងៃ ទៅ ១៧៩ថ្ងៃ	១០%
ជាប់សង្ស័យ	ពី ១៨០ថ្ងៃ ទៅ ៣៥៩ថ្ងៃ	៣០%
បាត់បង់	៣៦០ថ្ងៃ ឬលើសពី ៣៦០ថ្ងៃ	១០០%

សំវិធានធនជាក់លាក់ ដែលត្រូវបានគណនាជាចំនួនភាគរយនៃឥណទានដែលមិនទាន់សងនៅពេលដែល ឥណទាន ត្រូវបានធ្វើចំណាត់ថ្នាក់ហើយត្រូវបានរាប់បញ្ចូលជាចំណាយនៅក្នុងរបាយការណ៍លទ្ធផល។

ឥណទាន នឹងត្រូវបានជម្រះចេញពីបញ្ជីនៅពេលគិតថាពុំអាចប្រមូលត្រឡប់មកវិញបាន។ ឥណទានដែលលុបចោលត្រូវបានយកចេញពីឥណទានដែលមិនទាន់សងនិងកាត់បន្ថយពីសំវិធានធនឥណទានអាចបាត់បង់។

ឥណទានអតិថិជនដែលប្រមូលបានមកវិញបន្ទាប់ពីបានជម្រះចេញពីបញ្ជីរួចហើយ ត្រូវបានកត់ត្រាជាចំណូល ផ្សេងៗនៅក្នុងរបាយការណ៍លទ្ធផល។

៤.៦ ទ្រព្យសម្បត្តិ និងបរិក្ខារ

ទ្រព្យសម្បត្តិ និងបរិក្ខារ ត្រូវបានវាស់វែងជាបឋមតាមថ្លៃដើម។ ថ្លៃដើម រួមមាន ចំណាយផ្ទាល់ផ្សេងៗក្នុងការទិញទ្រព្យសម្បត្តិនោះ។

ផ្នែកនីមួយៗនៃទ្រព្យសម្បត្តិនិងបរិក្ខារ ដែលមានតម្លៃដើមជាសារវន្តធៀបនឹងតម្លៃសរុបនៃទ្រព្យទាំងនោះ និងមានអាយុកាលប្រើប្រាស់ផ្សេង ត្រូវបានរំលស់ដោយឡែក។

ក្រោយការទទួលស្គាល់ដំបូង ទ្រព្យសម្បត្តិ និងបរិក្ខារត្រូវបានកត់ត្រាតាមថ្លៃដើមដករំលស់បង្គរ និងការខាតបង់បង្គរពីឱនភាពផ្សេងៗ។

៤. គោលការណ៍គណនេយ្យសំខាន់ៗ (ត)

៤.៦ ទ្រព្យសម្បត្តិ និងបរិក្ខារ (ត)

រំលស់ត្រូវបានគិតដើម្បីកាត់បន្ថយថ្លៃនៃទ្រព្យសកម្ម ដោយដកតម្លៃនៃកាកសំណល់តាមអាយុកាលប្រើប្រាស់ប៉ាន់ស្មានរបស់ទ្រព្យសកម្មនោះ។ អត្រារំលស់ចម្បងរួមមានដូចខាងក្រោម៖

ការកែលម្អការិយាល័យ	២០ឆ្នាំ	រំលស់ថេរ
យានយន្ត	៤ឆ្នាំ	រំលស់ថយ
គ្រឿងសង្ហារឹម និងបរិក្ខារភ្ជាប់	៤ឆ្នាំ	រំលស់ថយ
បរិក្ខារការិយាល័យ	៤ឆ្នាំ	រំលស់ថយ
កុំព្យូទ័រ	២-៥ឆ្នាំ	រំលស់ថយ
ទ្រព្យសកម្មដទៃទៀត	៥ឆ្នាំ	រំលស់ថយ

នៅចុងការិយបរិច្ឆេទនៃរបាយការណ៍ហិរញ្ញវត្ថុ តម្លៃពិតគណនេយ្យរបស់ទ្រព្យសកម្មទាំងអស់ត្រូវបានប៉ាន់ស្មានអំពីឱនភាពនៅពេលដែលមានព្រឹត្តិការណ៍ ឬបម្រែបម្រួលលក្ខខណ្ឌណាមួយកើតឡើង ដែលធ្វើឲ្យបាត់បង់តម្លៃពិតគណនេយ្យនៃទ្រព្យសកម្មទាំងនោះ។ ការខាតបង់ពីឱនភាពនឹងត្រូវបានទទួលស្គាល់ នៅពេលតម្លៃពិតគណនេយ្យលើសពីតម្លៃដែលអាចប្រមូលបាន (យោងទៅកំណត់សម្គាល់លេខ ៤.៨ ស្តីពីឱនភាពនៃទ្រព្យសកម្មមិនមែនហិរញ្ញវត្ថុ) ។

តម្លៃកាកសំណល់នៃទ្រព្យសកម្មរយៈពេលប្រើប្រាស់ និងវិធីសាស្ត្ររំលស់ត្រូវបានពិនិត្យឡើងវិញ នៅរាល់ចុងការិយបរិច្ឆេទ ដើម្បីធានាថាចំនួនវិធីសាស្ត្រ និងរយៈពេលរំលស់មិនប្រែប្រួល បើធៀបទៅនឹងការប៉ាន់ស្មានពីមុន និងទម្រង់នៃការប្រើប្រាស់ ដែលរំពឹងទុកនៃអត្ថប្រយោជន៍សេដ្ឋកិច្ចនាពេលអនាគតរបស់ទ្រព្យសកម្មទាំងនោះ។ ប្រសិនបើការរំពឹងទុកខុសពីការប៉ាន់ស្មានពីមុនការប្រែប្រួលបែបនោះ ត្រូវបានចាត់ទុកជាការផ្លាស់ប្តូរនៃគណនេយ្យប៉ាន់ស្មាន។

តម្លៃពិតគណនេយ្យនៃទ្រព្យសកម្មត្រូវបានឈប់ទទួលស្គាល់នៅពេលលក់ ឬនៅពេលមិនមានអត្ថប្រយោជន៍សេដ្ឋកិច្ចនាពេលអនាគតបន្តទៀត។ ចំនួនខុសគ្នារវាងតម្លៃទទួលបានពីការលក់ប្រសិនបើមាន និងតម្លៃពិតគណនេយ្យត្រូវបានទទួលស្គាល់នៅក្នុងរបាយការណ៍លទ្ធផល។

៤.៧ ទ្រព្យសម្បត្តិអរូបី

ទ្រព្យសម្បត្តិអរូបីដែលអាចកំណត់អាយុកាលបាន ត្រូវបានដាក់ដោយឡែកពីគ្នាគឺត្រូវយកតម្លៃយោងចុងឆ្នាំដកនិងរំលស់បង្គរ និងឱនភាពខាតបង់បង្គរ។ ការរំលស់ត្រូវបានទទួលស្គាល់តាមរយៈវិធីសាស្ត្ររំលស់ថេរលើអាយុកាលប៉ាន់ស្មានរបស់ទ្រព្យសកម្មអរូបីនោះ។ វិធីសាស្ត្រដែលត្រូវបានកំណត់

ពីអាយុកាលនិងវិលវល់ ត្រូវបានពិនិត្យឡើងវិញនៅចុងការិយបរិច្ឆេទរបាយការណ៍នីមួយៗដោយមានប្រសិទ្ធភាពក្នុងការកំណត់នៃការប្រែប្រួល ដែលត្រូវផ្អែកលើ មូលដ្ឋាននាពេលអនាគត។

ទ្រព្យសកម្មអរូបីដែលមានអាយុកាលប្រើប្រាស់មិនកំណត់ ត្រូវបានដាក់ដោយឡែកពីគ្នាគឺត្រូវយកតម្លៃយោងចុងឆ្នាំ ដកនិងឱនភាពខាតបង់បង្ក ។

៤. គោលការណ៍គណនេយ្យសំខាន់ៗ (ត)

៤.៨ ឱនភាពទ្រព្យសកម្ម

(ក) ទ្រព្យសកម្មហិរញ្ញវត្ថុ

ទ្រព្យសកម្មហិរញ្ញវត្ថុត្រូវបានវាយតម្លៃនាកាលបរិច្ឆេទរបាយការណ៍នីមួយៗ ដើម្បីកំណត់ថាតើមានភស្តុតាងណាមួយដែលបង្ហាញថាទ្រព្យសកម្មហិរញ្ញវត្ថុទាំងនោះមានឱនភាពនៃតម្លៃ។ ទ្រព្យសកម្មហិរញ្ញវត្ថុ ត្រូវបានចាត់ទុកថាមានឱនភាពនៃតម្លៃ ប្រសិនបើមានហេតុការណ៍មួយ ឬ ច្រើនជះឥទ្ធិពលអវិជ្ជមានទៅលើ លំហូរទឹកប្រាក់ នាពេលអនាគតនៃទ្រព្យសកម្មនោះ។

ការខាតបង់លើឱនភាពនៃទ្រព្យសកម្មហិរញ្ញវត្ថុ ត្រូវបានគណនាដោយផ្អែកលើភាពខុសគ្នារវាងតម្លៃយោង និងតម្លៃបច្ចុប្បន្ននៃលំហូរទឹកប្រាក់នាពេលអនាគតដោយធ្វើការបញ្ចុះតម្លៃតាមអត្រាការប្រាក់ ប្រសិទ្ធភាពដំបូង។

រាល់ទ្រព្យសកម្មហិរញ្ញវត្ថុទោលសារវន្តទាំងអស់ ត្រូវបានត្រួតពិនិត្យឱនភាពនៃតម្លៃតាមមូលដ្ឋានទោល។ ទ្រព្យសកម្មហិរញ្ញវត្ថុនៅសល់ត្រូវបានវាយតម្លៃជាមួយ ក្នុងក្រុមទ្រព្យសកម្មដែលមានហានិភ័យឥណទានស្រដៀងគ្នា។

ការខាតបង់លើឱនភាពនៃតម្លៃ ត្រូវបានទទួលស្គាល់នៅក្នុងរបាយការណ៍ចំណេញ ឬខាត។

ការខាតបង់លើឱនភាពនៃតម្លៃត្រូវដកចេញវិញ នៅក្នុងរបាយការណ៍ចំណេញឬខាតប្រសិនបើការដកចេញអាចពាក់ព័ន្ធជាមួយនឹងព្រឹត្តិការណ៍ដែលកើតឡើង ក្រោយការទទួលស្គាល់ ការខាតបង់ពីឱនភាព។

(ខ) ឱនភាពទ្រព្យសកម្មមិនមែនហិរញ្ញវត្ថុ

តម្លៃពិតគណនេយ្យនៃទ្រព្យសកម្ម លើកលែងទ្រព្យសកម្មហិរញ្ញវត្ថុ ត្រូវពិនិត្យឡើងវិញនៅរាល់ចុងការិយបរិច្ឆេទនៃរបាយការណ៍ហិរញ្ញវត្ថុ ដើម្បីកំណត់ថាតើមានសញ្ញានៃឱនភាពដែលអាចកើតឡើងឬទេ។ ប្រសិនបើមានតម្លៃដែលអាចស្តារបាននឹងត្រូវប៉ាន់ស្មាន។

ទ្រព្យអរូបីដែលមានអាយុកាលមិនកំណត់ ត្រូវបានធ្វើតេស្តជារៀងរាល់ឆ្នាំដើម្បីរកឱនភាព ឬញឹកញាប់ជាងនេះ ប្រសិនបើមានការផ្លាស់ប្តូរហេតុការណ៍ណាមួយដែលបង្ហាញថា ទ្រព្យអរូបីទាំងនោះមានឱនភាព។

តម្លៃដែលអាចស្តារបាននៃទ្រព្យសកម្មនីមួយៗ ត្រូវបានប៉ាន់ស្មានដោយឡែកពីគ្នា។ ករណីតម្លៃដែលអាចស្តារបាននៃទ្រព្យសកម្មមួយមិនអាចប៉ាន់ស្មានដោយឡែក ការប៉ាន់ស្មានលើឱនភាពនឹងធ្វើឡើងជាក្រុម (Cash Generating Units “CGU”) ដែលទ្រព្យសកម្មនោះស្ថិតនៅក្នុង។

តម្លៃដែលអាចស្តារបាននៃទ្រព្យសកម្ម ឬក្រុមទ្រព្យសកម្ម (CGU) គឺតម្លៃដែលខ្ពស់ជាងរវាង តម្លៃទីផ្សារដកចំណាយការលក់ និងតម្លៃនៅបន្តប្រើប្រាស់។

ក្នុងការកំណត់តម្លៃនៅបន្តប្រើប្រាស់ការប៉ាន់ស្មានលំហូរសាច់ប្រាក់ចេញ និងចូល ដែលបាន មកពីការប្រើប្រាស់បន្ត និងពីការលក់ចុងក្រោយត្រូវបានធ្វើអប្បហារដោយប្រើអប្បហារអត្រាការប្រាក់ មុនបង់ពន្ធ ដែលឆ្លុះបញ្ចាំងពីការវិភាគទីផ្សារបច្ចុប្បន្ននៃតម្លៃប្រាក់គិតតាមពេលវេលា និងហានិភ័យ ដែលពាក់ព័ន្ធជាក់លាក់ទៅនឹងទ្រព្យសកម្ម ដែលលំហូរសាច់ប្រាក់ប៉ាន់ស្មាននាពេលអនាគតមិនបានធ្វើ អប្បហារ។ ការខាតបង់ពីឱនភាព ត្រូវបានទទួលស្គាល់ក្នុងរបាយការណ៍លទ្ធផលនៅពេលដែលតម្លៃ ពិតគណនេយ្យនៃ ទ្រព្យសកម្ម ឬក្រុមទ្រព្យសកម្មមានតម្លៃខ្ពស់ជាងតម្លៃដែលអាចស្តារបាន។ ការខាត បង់ពីឱនភាពទាំងអស់របស់ក្រុមទ្រព្យសកម្ម (“CGU”) ត្រូវបែងចែកតាមមូលដ្ឋានសមាមាត្រតាមតម្លៃ ពិតគណនេយ្យរបស់ទ្រព្យសកម្មនីមួយៗក្នុងក្រុម។ ការខាតបង់ពីឱនភាពត្រូវបានកត់ត្រាភ្លាមនៅក្នុង របាយការណ៍លទ្ធផល។

ការខាតបង់ពីឱនភាព អាចត្រូវបានកត់ត្រាឡប់មកវិញ តែក្នុងករណីដែលមានការផ្លាស់ប្តូរវិធី សាស្ត្រប៉ាន់ស្មាន ក្នុងការកំណត់តម្លៃដែលអាចស្តារបាននៃទ្រព្យសកម្មនោះ ចាប់តាំងពីការខាតបង់ពី ឱនភាពត្រូវបានទទួលស្គាល់ចុងក្រោយតែប៉ុណ្ណោះ។

ការខាតបង់ពីឱនភាពអាចត្រូវបានកត់ត្រាឡប់មកវិញត្រឹមតម្លៃពិតគណនេយ្យ នៃទ្រព្យសកម្ម មិនលើសពីតម្លៃពិតគណនេយ្យ ដែលនឹងត្រូវបានកំណត់បន្ទាប់ពីដករំលស់ ប្រសិនបើមិនមានការខាត បង់ពីឱនភាពត្រូវបានទទួលស្គាល់។ ការកត់ត្រាឡប់មកវិញបែបនេះត្រូវកត់ត្រាជាចំណូល នៅក្នុងរបាយ ការណ៍ លទ្ធផលភ្លាមៗ។

៤.៩ បន្ទុកលើប្រាក់កម្ចី

បន្ទុកប្រាក់កម្ចីដែលទាក់ទងផ្ទាល់នឹងការទិញឬសាងសង់ ទ្រព្យសកម្មមានលក្ខណៈសម្បត្តិគ្រប់ គ្រាន់ត្រូវបាន ធ្វើមូលធនកម្មជាផ្នែកមួយនៃថ្លៃដើមរបស់ទ្រព្យសកម្ម។ ការធ្វើមូលធនកម្មនេះបន្តរហូត ដល់សកម្មភាពចាំបាច់ផ្សេងៗ ដើម្បីសាងសង់ ឬរៀបចំទ្រព្យសកម្មត្រូវបានបញ្ចប់សព្វគ្រប់សម្រាប់ គោលបំណងប្រើប្រាស់ ឬលក់។ រាល់ការចំណាយបន្ទាប់នេះត្រូវបានគិតបញ្ចូលទៅក្នុងរបាយការណ៍ លទ្ធផល។ ទ្រព្យសកម្មមានលក្ខណៈសម្បត្តិគ្រប់គ្រាន់គឺជាទ្រព្យសកម្មមួយដែលត្រូវការរយៈពេលវែង មួយ ដើម្បីធ្វើអោយរួចរាល់សម្រាប់គោលបំណងប្រើប្រាស់ ឬលក់។ មូលធនកម្មនៃបន្ទុកលើប្រាក់កម្ចី ត្រូវបានពន្យារនៅពេលដែលមានការផ្អាកការសាងសង់ទ្រព្យសកម្មនោះ។

តម្លៃនៃបន្ទុកលើប្រាក់កម្ចីដែលអាចធ្វើមូលធនកម្មបាន គឺជាបន្ទុកប្រាក់កម្ចីជាក់ស្តែងដែលបាន កើតឡើងទៅលើកម្ចីនៅក្នុងការិយបរិច្ឆេទ ដកចំណូលវិនិយោគ ដែលបានមកពីការវិនិយោគនៃកម្ចីប ណ្តោះអាសន្ន។

បន្ទុកលើប្រាក់កម្ចី ត្រូវបានកត់ត្រាក្នុងរបាយការណ៍ចំណេញ ឬខាត នៅការិយបរិច្ឆេទដែល ប្រតិបត្តិការនោះកើតឡើង។

៤.១០ សំវិធានធន

សំវិធានធនត្រូវបានទទួលស្គាល់នៅពេលដែលមានកាតព្វកិច្ចផ្លូវច្បាប់ ឬ កាតព្វកិច្ចដែលបង្កើតឡើងនាពេលបច្ចុប្បន្ន ដែលជាលទ្ធផលនៃព្រឹត្តិការណ៍អតីតកាល ទំនងជាអាចតម្រូវឲ្យមានការចំណាយធនធាន ដើម្បីទូទាត់ កាតព្វកិច្ចនោះ ហើយចំនួនទឹកប្រាក់អាចត្រូវបានប៉ាន់ស្មានគួរឲ្យជឿជាក់បាន។

នៅពេលដែលផលប៉ះពាល់ នៃតម្លៃសាច់ប្រាក់គិតតាមពេលវេលាមានលក្ខណៈជាសារវន្តចំនួនសំវិធានធន ត្រូវធ្វើអប្បហារមកជាតម្លៃបច្ចុប្បន្នតាមអត្រាមុនគិតពន្ធ ដែលអត្រានេះឆ្លុះបញ្ចាំងពីការវាយតម្លៃទីផ្សារបច្ចុប្បន្ននៃ តម្លៃសាច់ប្រាក់គិតតាមពេលវេលា និងហានិភ័យជាក់លាក់ផ្សេងៗនៃកាតព្វកិច្ចនោះ។

សំវិធានធនត្រូវបានធ្វើការត្រួតពិនិត្យឡើងវិញ នៅរៀងរាល់ចុងការិយបរិច្ឆេទនៃរបាយការណ៍ និងត្រូវបាន កែតម្រូវដើម្បីឆ្លុះបញ្ចាំងពីការប៉ាន់ស្មានបច្ចុប្បន្នដែលត្រឹមត្រូវបំផុត។ សំវិធានធននឹងត្រូវធ្វើការកត់ត្រាលប្រកបដោយវិញ ប្រសិនបើមិនទំនងថានឹងមានការចំណាយធនធានដើម្បីទូទាត់កាតព្វកិច្ចនោះទេ។

សំវិធានធនមិនបានទទួលស្គាល់ការខាតបង់នាពេលអនាគត។ ប្រសិនបើគ្រឹះស្ថានមានកិច្ចសន្យាវែងឆ្ងាយ នោះតួនាទីបច្ចុប្បន្នត្រូវបានទទួលស្គាល់ និងវាស់វែងជាសំវិធានធន។

៤.១១ ពន្ធលើប្រាក់ចំណេញ

ពន្ធលើប្រាក់ចំណេញរួមមានពន្ធលើប្រាក់ចំណេញជាប់ពន្ធទាំងអស់។ បន្ទុកពន្ធនៅក្នុងរបាយការណ៍លទ្ធផលរួមមាន ពន្ធក្នុងគ្រា និងពន្ធពន្យា។

(ក) ពន្ធក្នុងគ្រា

បន្ទុកពន្ធក្នុងគ្រាត្រូវបានកំណត់ដោយអនុលោមតាមច្បាប់ស្តីពីសារពើពន្ធក្នុងព្រះរាជាណាចក្រកម្ពុជា ដែលរួមបញ្ចូលទាំងមូលដ្ឋានពន្ធយោងតាមប្រាក់ចំណេញជាប់ពន្ធ ។

(ខ) ពន្ធពន្យា

ទ្រព្យសកម្មពន្ធពន្យា ឬបំណុលពន្ធពន្យាត្រូវបានទទួលស្គាល់សម្រាប់ពន្ធដែលអាចស្តារបានឬបំណុលនាពេលអនាគតដែលជាលទ្ធផលនៃប្រតិបត្តិការ ឬព្រឹត្តិការណ៍កន្លងមក។ ពន្ធពន្យាកើតឡើងពីភាពខុសគ្នា(ត្រូវបានគេហៅភាពខុសគ្នាបណ្តោះអាសន្ន) រវាងតម្លៃពិតគណនេយ្យនៃទ្រព្យសកម្ម និងបំណុល នៅក្នុងរបាយការណ៍តុល្យការរួមបញ្ចូលគ្នា និងមូលដ្ឋានពន្ធរបស់វា។ មូលដ្ឋានពន្ធនៃទ្រព្យសកម្មត្រូវបាន កំណត់តាមរយៈផលក្នុងការលក់ទ្រព្យសកម្ម។

បំណុលពន្ធពន្យាត្រូវបានទទួលស្គាល់ដោយមានការរំពឹងថា ភាពខុសគ្នាបណ្តោះអាសន្ននឹងធ្វើឲ្យមានកំណើននៃប្រាក់ចំណេញជាប់ពន្ធនាពេលអនាគត លើកលែងតែមានការទាក់ទងនឹងមូលនិធិពាណិជ្ជកម្ម។ ទ្រព្យសកម្មពន្ធពន្យាត្រូវបានទទួលស្គាល់សម្រាប់រាល់ភាពខុសគ្នាបណ្តោះអាសន្នដែលត្រូវបានរំពឹងថានឹងធ្វើឲ្យមាន តំហាយប្រាក់ចំណេញជាប់ពន្ធនាពេលអនាគតហើយនិងកំហាតពន្ធដែលមិនបានប្រើប្រាស់។

ទ្រព្យសកម្មពន្ធពន្យា ត្រូវបានវាស់វែងគិតជាតម្លៃអតិបរមាដែលប្រហែលនឹងកើតឡើងច្រើនជាងមិនកើតឡើងថានឹងស្តារបានដោយផ្អែកលើប្រាក់ចំណេញជាប់ពន្ធបច្ចុប្បន្ន ឬប្រាក់ចំណេញជាប់ពន្ធសន្មតនាពេលអនាគត។ តម្លៃពិតគណនេយ្យរបស់ទ្រព្យសកម្មពន្ធពន្យាត្រូវបានត្រួតពិនិត្យឡើងវិញនៅរាល់ចុងការិយបរិច្ឆេទ និងត្រូវបានធ្វើនិយ័តកម្មដើម្បីឆ្លើយតបនឹងការវាយតម្លៃបច្ចុប្បន្នលើប្រាក់ចំណេញ ជាប់ពន្ធនាពេលអនាគត។ និយ័តកម្មនានា ត្រូវបានទទួលស្គាល់ក្នុងរបាយការណ៍លទ្ធផល។

ពន្ធពន្យាត្រូវបានគណនាតាមអត្រាពន្ធដែលគិតថានឹង អាចអនុវត្តលើប្រាក់ចំណេញជាប់ពន្ធ ឬការខាតបង់ពន្ធ នៅក្នុងកំឡុងការិយបរិច្ឆេទដែលគណៈគ្រប់គ្រងរំពឹងថាទ្រព្យសកម្មពន្ធពន្យាត្រូវបានទទួលស្គាល់ ឬបំណុលពន្ធពន្យាត្រូវបានទូទាត់តាមមូលដ្ឋាននៃអត្រាពន្ធដែលបានអនុម័ត ឬក៏នឹងត្រូវបានអនុម័តមុនចុងការិយបរិច្ឆេទ។

៤.១២ ការទទួលស្គាល់ចំណូលការប្រាក់

ចំណូលការប្រាក់ ពីឥណទានអតិថិជន ប្រាក់បញ្ញើនៅធនាគារជាតិនៃកម្ពុជា និងប្រាក់បញ្ញើនៅធនាគារផ្សេងៗ ត្រូវបានទទួលស្គាល់តាមមូលដ្ឋានបង្ករ លើកលែងពេលឥណទានជាឥណទានជាប់សង្ស័យដែលក្នុងករណីនេះ ការប្រាក់ពុំត្រូវបានទទួលស្គាល់ជាប្រាក់ចំណូលឡើយ។

ចំពោះគណនីឥណទានដែលបានចំណាត់ថ្នាក់ថាពុំមានដំណើរការសង ការកត់ត្រាចំណូលពីការប្រាក់ត្រូវបានផ្អាករហូតដល់មានសំណងជាសាច់ប្រាក់វិញ។ គណនីឥណទានអតិថិជនត្រូវបានចំណាត់ថ្នាក់ជាឥណទានពុំមានដំណើរការសងក្នុងករណីសំណងមានការយឺតយ៉ាវចាប់ពី ៣០ថ្ងៃឡើងទៅ។

៤.១៣ ការទទួលស្គាល់កម្រៃ និងចំណូលកម្រៃជើងសារ

គ្រឹះស្ថានទទួលបានកម្រៃ និងកម្រៃជើងសារពីការរៀបចំកិច្ចសន្យាឥណទាន និងការបង់ផ្តាច់មុនកាលកំណត់ ឬការបង់យឺតយ៉ាវរបស់អតិថិជន។ ចំណូលទាំងនេះត្រូវបានទទួលស្គាល់ក្នុងរបាយការណ៍លទ្ធផលតាម មូលដ្ឋានបង្ករ។

៤.១៤ ភាគីពាក់ព័ន្ធ

ភាគីត្រូវបានចាត់ទុកថាជាភាគីពាក់ព័ន្ធ ប្រសិនបើភាគីនោះមានលទ្ធភាពគ្រប់គ្រងដោយផ្ទាល់ ឬដោយ ប្រយោល ឬមានឥទ្ធិពលជាសារវន្តលើភាគីមួយទៀតក្នុងការសម្រេចចិត្តខាងផ្នែកហិរញ្ញវត្ថុ និងប្រតិបត្តិការ។

ស្ថិតក្រោម LBF1 និយមន័យនៃភាគីពាក់ព័ន្ធរួមមានភាគីទាំងឡាយណាដែលកាន់កាប់ដោយផ្ទាល់ឬដោយ ប្រយោលយ៉ាងតិចនូវភាគហ៊ុន១០% ឬ សិទ្ធិក្នុងការសម្រេចចិត្តនិងរួមបញ្ចូលបុគ្គលទាំងឡាយណាដែលចូលរួមក្នុង រដ្ឋបាលដឹកនាំគ្រប់គ្រងឬការគ្រប់គ្រងផ្ទៃក្នុងរបស់គ្រឹះស្ថាន។

៤.១៥ អត្ថប្រយោជន៍និយោជិក

(ក) អត្ថប្រយោជន៍និយោជិករយៈពេលខ្លី

ប្រាក់ឈ្នួល ប្រាក់បៀវត្សវិភាគទានសន្តិសុខសង្គម ប្រាក់បង់ការឈប់សម្រាកប្រចាំឆ្នាំប្រាក់បង់
ការឈប់សម្រាកពេលឈឺអត្ថប្រយោជន៍បន្ថែម និងអត្ថប្រយោជន៍មិនមែនសាច់ប្រាក់ គឺត្រូវបានវាស់
វែងដោយផ្អែកលើមូលដ្ឋានមិនគិតអប្បហារ និងត្រូវបានទទួលស្គាល់ ជាចំណាយនៅពេលដែល
និយោជិក ទាំងនោះបានបំពេញការងារឲ្យគ្រឹះស្ថាន។

ប្រាក់សំណងបង្ករយៈពេលខ្លីរួមមាន ប្រាក់បង់ការឈប់សម្រាកប្រចាំឆ្នាំ ដែលត្រូវបានកំណត់
ដោយ បានទទួលស្គាល់ជាចំណាយនៅពេលនិយោជិកទាំងនោះ បានបម្រើការងារដោយបង្កើនសិទ្ធិ
ទទួលបានរបស់ពួកគាត់នៅថ្ងៃអនាគត។ អវត្តមានរយៈពេលខ្លីមិនបង្ករសម្រាប់ទូទាត់ ដូចជាការឈប់
សម្រាកឈឺ ត្រូវបានទទួលស្គាល់នៅពេលដែលអវត្តមាននោះកើតឡើង ហើយប្រសិនបើការឈប់
សម្រាកនោះមិនត្រូវបានប្រើប្រាស់ទាំងស្រុងនៅក្នុងការិយបរិច្ឆេទទេ និយោជិកនឹងមិនត្រូវបានទូទាត់
ជូនជាសាច់ប្រាក់នៅចុងការិយបរិច្ឆេទ ឬនៅពេលដែលលាឈប់ពីគ្រឹះស្ថានឡើយ។

អត្ថប្រយោជន៍បន្ថែម គឺត្រូវបានទទួលស្គាល់ជាចំណាយនៅពេលដែលមានកាតព្វកិច្ចផ្លូវច្បាប់
ឬកាតព្វកិច្ច ដែលបង្កើតឡើងនាពេលបច្ចុប្បន្នតម្រូវឲ្យមានការបង់ប្រាក់ ដែលជាលទ្ធផលកើតចេញពី
ព្រឹត្តិការណ៍កន្លងមក និងនៅពេលដែលមានការប៉ាន់ស្មានជាក់លាក់ អាចត្រូវបានធ្វើឡើងពីចំនួននៃ
កាតព្វកិច្ច។

(ខ) អត្ថប្រយោជន៍ពីការបញ្ឈប់ការងារ

អត្ថប្រយោជន៍ពីការបញ្ឈប់ការងារ គឺជាសំណងដែលត្រូវបង់ជូននិយោជិតដោយការបញ្ឈប់ពី
ការងារ មុនពេលថ្ងៃចូលនិវត្តន៍ ឬ ការស្ម័គ្រចិត្តរបស់និយោជិត ដើម្បីទទួលយកអត្ថប្រយោជន៍ទាំងនោះ
ជាមួយនឹងការបញ្ឈប់ពីការងារដោយការស្ម័គ្រចិត្ត។ អត្ថប្រយោជន៍ទាំងនោះត្រូវបានទទួលស្គាល់ជា
បំណុល និងចំណាយនៅពេលដែលគ្រឹះស្ថានមានគម្រោងបញ្ឈប់ការងារនយោជិតជា ផ្លូវការ
ច្បាស់លាស់ដោយ មិនមានលក្ខខណ្ឌណាដែលគម្រោងនេះត្រូវដកចេញ។ ក្នុងករណីការបញ្ឈប់ដោយ
ស្ម័គ្រចិត្តដោយ និយោជិតលើសពីតម្រូវការអត្ថប្រយោជន៍នោះ ត្រូវបានគណនាផ្អែកទៅលើចំនួន
និយោជិតដែលរំពឹងថា នឹងទទួលបានការស្នើសុំនេះ។

នៅពេលដែលអត្ថប្រយោជន៍ពីការបញ្ឈប់ការងារហួសការពាក់កំណត់លើសពី ១២ខែ បន្ទាប់
ពីចុងនៃការិយបរិច្ឆេទ អត្ថប្រយោជន៍នោះត្រូវបានធ្វើអប្បហារទៅជាតម្លៃបច្ចុប្បន្នដោយផ្អែកលើលទ្ធ
ផលទីផ្សារនៅចុងការិយបរិច្ឆេទ។

៤.១៦ ភតិសន្យាប្រតិបត្តិការ

ភតិសន្យាត្រូវបានចាត់ថ្នាក់ជាភតិសន្យាប្រតិបត្តិការ បើសិនមិនមានការផ្ទេរជាសារវន្តនូវហានិ
ភ័យ និងផល នៃកម្មសិទ្ធិលើទ្រព្យសម្បត្តិទេ។

ភតិសន្យា ដែលជាភតិសន្យាប្រតិបត្តិការត្រូវបានទទួលស្គាល់ជាចំណាយក្នុងរបាយការណ៍លទ្ធ
ផលតាម មូលដ្ឋានថេរលើអាយុកាលនៃភតិសន្យានោះ។

៤.១៧ រូបិយប័ណ្ណបរទេស

(ក) រូបិយប័ណ្ណគោល និងរូបិយប័ណ្ណសម្រាប់បង្ហាញ

គណនីទាំងអស់ដែលមាននៅក្នុងរបាយការណ៍ហិរញ្ញវត្ថុរបស់គ្រឹះស្ថាន ត្រូវបានវាស់វែងដោយប្រើប្រាស់រូបិយប័ណ្ណនៃបរិយាកាសសេដ្ឋកិច្ចចម្បង ដែលគ្រឹះស្ថានធ្វើប្រតិបត្តិការ ហៅកាត់ថា (“រូបិយប័ណ្ណគោល”)។ រូបិយប័ណ្ណជាតិរបស់ព្រះរាជាណាចក្រកម្ពុជាគឺ ប្រាក់រៀលខ្មែរ (“រៀល”)។ យ៉ាងណាមិញ ដោយសារគ្រឹះស្ថានធ្វើប្រតិបត្តិការអាជីវកម្ម និងរក្សានូវកំណត់ត្រាគណនេយ្យចម្បងជាប្រាក់ដុល្លារអាមេរិក (“US\$”) ក្រុមប្រឹក្សាភិបាលរបស់គ្រឹះស្ថានកំណត់យកប្រាក់ដុល្លារអាមេរិក ជារូបិយប័ណ្ណគោល និងរូបិយប័ណ្ណសម្រាប់បង្ហាញដោយសារវាឆ្លុះបញ្ចាំងពីធាតុសេដ្ឋកិច្ចនៃព្រឹត្តិការណ៍ និងកាលៈទេសៈរបស់គ្រឹះស្ថាន។

(ខ) ប្រតិបត្តិការ និងសមតុល្យរូបិយប័ណ្ណបរទេស

ប្រតិបត្តិការជារូបិយប័ណ្ណផ្សេងៗហៅថា (“រូបិយប័ណ្ណបរទេស”) ត្រូវបានប្តូរទៅជារូបិយប័ណ្ណគោល របស់គ្រឹះស្ថាន ដោយប្រើប្រាស់អត្រាប្តូរប្រាក់នៅថ្ងៃប្រតិបត្តិការនោះ។ ទ្រព្យសកម្ម និងបំណុលជារូបិយប័ណ្ណបរទេស នាថ្ងៃចុងក្រោយនៃការិយបរិច្ឆេទ ត្រូវបានប្តូរទៅជារូបិយប័ណ្ណមុខងាររបស់គ្រឹះស្ថាន ដោយប្រើអត្រាប្តូរប្រាក់នាថ្ងៃនោះ។ រាល់ភាពខុសគ្នាដែលបណ្តាលមកពីរបាយការណ៍រូបិយប័ណ្ណបរទេស និងពីប្លង់ប្តូររូបិយប័ណ្ណបរទេសនៃទ្រព្យសកម្ម និងបំណុលត្រូវដាក់បញ្ចូលទៅក្នុងតារាងលទ្ធផលសម្រាប់ការិយបរិច្ឆេទនោះតែម្តង។ ទ្រព្យសកម្ម និងបំណុលមិនមែនជាទឹកប្រាក់ ដែលកត់ត្រាដំបូងជារូបិយប័ណ្ណបរទេស ហើយយោងជាតម្លៃដើមត្រូវបានកែសម្រួលដោយប្រើអត្រាដើមនៅថ្ងៃទិញ ហើយចំពោះ ទ្រព្យសកម្ម និងបំណុលមិនមែនជាសាច់ប្រាក់ដែលយោងជាតម្លៃទីផ្សារត្រូវបានប្រែសម្រួលដោយប្រើអត្រាប្តូរប្រាក់ដែលកើតឡើងនៅពេលដែលតម្លៃនៃទ្រព្យសកម្ម និងបំណុលទាំងនោះត្រូវបានកំណត់ក្នុងគោលបំណងសម្រាប់បង្ហាញ។

៥. សេចក្តីវាយការណ៍ស្តីពីការអនុលោមទៅតាមស្តង់ដារគណនេយ្យកម្ពុជា និងការអនុវត្តស្តង់ដារគណនេយ្យ និងបំណកស្រាយខ្លីៗដែលបានធ្វើវិសោធនកម្ម

៥.១. សេចក្តីវាយការណ៍ស្តីពីការអនុលោមទៅតាមស្តង់ដារគណនេយ្យកម្ពុជា និង មូលដ្ឋាននៃការរៀបចំរបាយការណ៍ហិរញ្ញវត្ថុ

របាយការណ៍ហិរញ្ញវត្ថុរបស់គ្រឹះស្ថាន ត្រូវបានរៀបចំឡើងដោយអនុលោមតាម CASs ចេញផ្សាយដោយក្រុមប្រឹក្សាជាតិគណនេយ្យ (ហៅកាត់ថា “NAC”) និងគោលការណ៍ណែនាំរបស់ធនាគារជាតិនៃកម្ពុជាទាក់ទងទៅ នឹងការរៀបចំ និងការបង្ហាញនូវរបាយការណ៍ហិរញ្ញវត្ថុ។

ហេតុដូច្នេះនេះ របាយការណ៍ហិរញ្ញវត្ថុដែលបានបង្ហាញនូវស្ថានភាពហិរញ្ញវត្ថុលទ្ធផលនៃប្រតិបត្តិការ និងលំហូរសាច់ប្រាក់ មិនមែនក្នុងគោលបំណងដើម្បីបង្ហាញដោយអនុលោមទៅតាមគោលការណ៍គណនេយ្យទូទៅ និងការអនុវត្តន៍នៅក្នុងប្រទេស ឬយុត្តាធិការទាំងឡាយណាក្រៅពីព្រះរាជាណាចក្រកម្ពុជានោះទេ។ បន្ថែមពីលើនេះ ការប្រើប្រាស់នេះ មិនត្រូវបានបង្កើតឡើងសម្រាប់បុគ្គលទាំងឡាយណាដែលមិនបានដឹងអំពីគោលការណ៍នីតិវិធី និងការអនុវត្តន៍របស់ព្រះរាជាណាចក្រកម្ពុជាឡើយ។

៥.២. ស្តង់ដារ វិសោធនកម្ម និងបំណកស្រាយទៅលើស្តង់ដារដែលមានស្រាប់ ដែលមិនទាន់ចូលជាធរមាន និងមិនទាន់បានអនុវត្តដោយគ្រឹះស្ថាន

ថ្ងៃប្រកាសឲ្យប្រើ របាយការណ៍ហិរញ្ញវត្ថុទាំងនេះ ស្តង់ដារថ្មីៗ និងវិធានកម្ម រួមទាំងការបកស្រាយ មួយចំនួន ទៅតាមស្តង់ដារដែលមានស្រាប់ដែលបានចេញផ្សាយជាសាធារណៈ ប៉ុន្តែមិនមានប្រសិទ្ធិភាព និងមិនត្រូវបានអនុវត្ត ដោយគ្រឹះស្ថាននៅឡើយ។

ដោយអនុលោមទៅតាមប្រកាសរបស់ក្រសួងសេដ្ឋកិច្ច និងហិរញ្ញវត្ថុ លេខ០៦៨ សហវ-ប្រក ចុះថ្ងៃទី៨ ខែមករា ឆ្នាំ២០០៩ និងយោងតាមសេចក្តីជូនដំណឹងក្រុមប្រឹក្សាជាតិគណនេយ្យនៃព្រះរាជាណាចក្រកម្ពុជា លេខ ០៩៧/០៩ សហវ-ក.ជ.គ ចុះថ្ងៃទី២៨ ខែសីហា ឆ្នាំ២០០៩ ស្តីពីការដាក់ឲ្យប្រើ ប្រាស់ស្តង់ដាររបាយការណ៍ ទាក់ទងនឹងហិរញ្ញវត្ថុអន្តរជាតិនៃកម្ពុជាក្រុមប្រឹក្សាជាតិគណនេយ្យនៃព្រះ រាជាណាចក្រកម្ពុជា សម្រេចជ្រើសរើសស្តង់ដារគណនេយ្យ ដែលសមមូលទៅនឹងស្តង់ដាររបាយ ការណ៍ទាក់ទងនឹងរបាយការណ៍ហិរញ្ញវត្ថុអន្តរជាតិដែល ចេញផ្សាយជាធរមានដោយក្រុមប្រឹក្សា គណនេយ្យអន្តរជាតិ សម្រាប់អនុវត្តចំពោះរបាយការណ៍ហិរញ្ញវត្ថុដែលនឹង ចាប់ផ្តើមនៅថ្ងៃប្រកាសថ្ងៃ ទី១ ខែមករា ឆ្នាំ២០១២ ។ ស្តង់ដារថ្មីនេះនឹងត្រូវហៅថា “ស្តង់ដាររបាយការណ៍ទាក់ទង នឹងហិរញ្ញវត្ថុ អន្តរជាតិនៃកម្ពុជា” ហៅកាត់ថា (“CIFRS”)។

ការអនុវត្តនូវ CIFRS ត្រូវបានពន្យារពេល សម្រាប់អនុវត្តចំពោះរបាយការណ៍ហិរញ្ញវត្ថុ ដែលនឹង ចាប់ផ្តើម នៅថ្ងៃទី១ ខែមករា ឆ្នាំ២០១៩ តាមរយៈសេចក្តីប្រកាសលេខ ០៥៨ សហវ-ក.ជ.គ ចុះថ្ងៃទី ២៤ ខែមីនា ឆ្នាំ២០១៦ ដោយក្រុមប្រឹក្សាជាតិគណនេយ្យ។

៦. ការប៉ាន់ស្មាននិងការវិនិច្ឆ័យគណនេយ្យសំខាន់ៗ

៦.១ ការផ្លាស់ប្តូរការប៉ាន់ស្មាន

ការប៉ាន់ស្មាន ត្រូវបានធ្វើការវាយតម្លៃជាបន្តបន្ទាប់ និងយោងតាមបទពិសោធន៍ព្រមទាំងកត្តា ផ្សេងៗទៀត រួមមានការរំពឹងទុកអំពីព្រឹត្តិការណ៍នាពេលអនាគត ដែលត្រូវបានគេជឿជាក់ថាមានភាព សមស្របក្នុងកាលៈទេសៈ មួយ។

តាមមតិយោបល់របស់ក្រុមប្រឹក្សាភិបាល ពុំមានការផ្លាស់ប្តូរជាសារវន្តនូវការប៉ាន់ស្មាននៅក្នុង អំឡុងពេល និងចុងការិយបរិច្ឆេទនោះទេ។

៦.២ ការវិនិច្ឆ័យសំខាន់ៗដែលធ្វើឡើងក្នុងការអនុវត្តគោលការណ៍គណនេយ្យ

មិនមានការវិនិច្ឆ័យសំខាន់ៗត្រូវបានធ្វើឡើងដោយផ្ទុកដឹកនាំក្នុង ដំណើរការនៃការអនុវត្ត គោលការណ៍ គណនេយ្យរបស់គ្រឹះស្ថាន ដែលមានផលប៉ះពាល់ជាសារវន្តទៅលើចំនួន ដែលបាន ទទួលស្គាល់នៅក្នុង របាយការណ៍ហិរញ្ញវត្ថុឡើយក្រៅពីចំនួនទាំងឡាយណាដែលទាក់ទងនឹងការ ប៉ាន់ស្មានដូចមានខាងក្រោម។

៦.៣ ប្រភពសំខាន់ៗនៃភាពមិនពិតប្រាកដនៃការប៉ាន់ស្មាន

ខាងក្រោមនេះគឺជាការសន្និដ្ឋានសំខាន់ៗទាក់ទងទៅនឹងអនាគត និងប្រភពសំខាន់ៗដទៃទៀត នៃភាពមិនពិតប្រាកដនៃការប៉ាន់ស្មានក្នុងតារាងតុល្យការ ដែលមានហានិភ័យជាសារវន្តដែលបណ្តាល ឲ្យមាននិយ័តកម្មជាសារវន្ត ទៅលើតម្លៃពិតគណនេយ្យរបស់ទ្រព្យសកម្ម និងបំណុលនៅក្នុង ការិយបរិច្ឆេទបន្ទាប់។

(ក) រំលស់នៃទ្រព្យសម្បត្តិ និងបរិក្ខារ

តម្លៃដើមនៃទ្រព្យសម្បត្តិ និងបរិក្ខារត្រូវបានធ្វើរំលស់តាមមូលដ្ឋានរំលស់ថេរទៅតាមអាយុកាលប្រើប្រាស់នៃធាតុនីមួយៗ។ ថ្នាក់ដឹកនាំបានធ្វើការប៉ាន់ស្មាននូវអាយុកាលប្រើប្រាស់នៃទ្រព្យសកម្មទាំងនេះ ដោយផ្អែកលើ បទពិសោធន៍នៃការប្រើប្រាស់រំពឹងទុកការខូចខាតនិងភាពហួសសម័យនៃបច្ចេកទេសដែល កើតឡើងពីការផ្លាស់ប្តូរនៅក្នុងតំរូវការទីផ្សារឬសេវាកម្មដែលផ្តល់ដោយទ្រព្យសកម្មទាំងនោះ។ ការផ្លាស់ប្តូរ នូវកត្តាទាំងនេះអាចនឹងមានផលប៉ះពាល់ទៅដល់អាយុកាលប្រើប្រាស់និងតម្លៃកាកសំណល់នៃទ្រព្យសកម្ម។ ដូច្នេះរំលស់នាពេលអនាគតអាចនឹងត្រូវបានកែប្រែ។

(ខ) ការថយចុះនៃឥណទានអតិថិជន

គ្រឹះស្ថានបានអនុវត្តការធ្វើចំណាត់ថ្នាក់ឥណទាន និងសំវិធានធនតាមតម្រូវការរបស់ប្រកាសលេខ ធ៧-០២-១៨៦ប្រក.ចុះថ្ងៃទី១៣ ខែកញ្ញា ឆ្នាំ២០០២។ ប្រកាសនេះតម្រូវឱ្យគ្រឹះស្ថានហិរញ្ញវត្ថុទាំងឡាយធ្វើចំណាត់ថ្នាក់សំរៀតឥណទានរបស់ខ្លួនជាប្តូរថ្នាក់ហើយត្រូវប្រាកដថា គ្រឹះស្ថានរបស់ខ្លួនបានបំពេញកាតព្វកិច្ចសំវិធានធនជាក់លាក់អប្បបរមា ដោយផ្អែកលើចំណាត់ថ្នាក់ឥណទាន ដោយមិនគិតដល់តម្លៃទ្រព្យសម្បត្តិ ដែលបានដាក់បញ្ចាំ (លើកលែងតែជាសាច់ប្រាក់)។ សម្រាប់គោលបំណងក្នុងការធ្វើចំណាត់ថ្នាក់ឥណទាននេះតម្រូវឱ្យគ្រឹះស្ថានគិតពិចារណាទៅលើប្រវត្តិនៃការសងប្រាក់ និងលក្ខខណ្ឌហិរញ្ញវត្ថុរបស់អ្នកខ្ចីប្រាក់។

(គ) ចំណាយពន្ធ

ការវិនិច្ឆ័យសំខាន់ៗ ត្រូវបានរួមបញ្ចូលក្នុងការកំណត់នូវសំវិធានធនពន្ធរបស់គ្រឹះស្ថាន។ គ្រឹះស្ថាននឹងធ្វើការកត់ត្រាបំណុលសម្រាប់រាល់ ចំណាយលើពន្ធដែលរំពឹងទុកផ្អែកទៅលើការប៉ាន់ស្មានតាមរយៈការបកស្រាយបទប្បញ្ញត្តិពន្ធផ្សេងៗដោយថ្នាក់ដឹកនាំ ថាតើពន្ធទាំងនោះត្រូវបង់នៅពេលដែលលទ្ធផលពន្ធខុសគ្នាពីការប៉ាន់ស្មានដែលត្រូវបានធ្វើការកត់ត្រា ពីមុនភាពខុសគ្នាទាំងនោះនឹងមានផលប៉ះពាល់ដល់សំវិធានធនពន្ធក្នុងការិយបរិច្ឆេទដែលការកំណត់នោះត្រូវបានធ្វើឡើង។

៧. សាច់ប្រាក់ក្នុងដៃ

	២០១៧		២០១៦
	ដុល្លារអាមេរិក	ពាន់រៀល	ដុល្លារអាមេរិក
ដុល្លារអាមេរិក	១៧១.១៤៨	៦៩០.៩២៤	១២៣.៥៣៣

៨. សមតុល្យនៅធនាគារជាតិនៃកម្ពុជា

	២០១៧	២០១៦
--	------	------

	ដុល្លារអាមេរិក	ពាន់រៀល	ដុល្លារអាមេរិក
ប្រាក់តម្កល់	២៥០.០០០	១.០០៩.២៥០	១២៥.០០០
សាច់ប្រាក់ចរន្ត	១.៤៧១	៥.៩៣៨	៩៦៩
	២៥១.៤៧១	១.០១៥.១៨៨	១២៥.៩៦៩

ប្រាក់តម្កល់

អនុលោមតាមប្រកាសលេខ ធ៧-០០-០០៦ប្រ.ក. ចុះថ្ងៃទី១១ ខែមករា ឆ្នាំ២០០០ និង ប្រកាសលេខ ធ៧-០៦-២០៩ប្រ.ក ចុះថ្ងៃទី១៣ ខែកញ្ញា ឆ្នាំ២០០៦ ស្តីពីការផ្តល់អាជ្ញាប័ណ្ណរបស់ គ្រឹះស្ថានមីក្រូហិរញ្ញវត្ថុគ្រឹះស្ថានត្រូវរក្សានូវប្រាក់តម្កល់លើដើមទុនចំនួន៥%នៃដើមទុកចុះបញ្ជី។ ប្រាក់ តម្កល់នេះនឹងត្រូវបង្វិលឲ្យ គ្រឹះស្ថានវិញនៅពេលដែលគ្រឹះស្ថានស្ម័គ្រចិត្តបញ្ចប់អាជីវកម្មរបស់ខ្លួន។ ប្រាក់តម្កល់នេះមិនមានគិតការប្រាក់ទេ។

៩. សមតុល្យនៅធនាគារផ្សេងៗ

	២០១៧		២០១៦
	ដុល្លារអាមេរិក	ពាន់រៀល	ដុល្លារអាមេរិក
ធនាគារ អេប៊ីអេ	៦៥៨	២.៦៥៦	៩.៣៩៦
អេស៊ា វែស អិចប្រេស ម.ក	១០០.៣០៤	៤០៤.៩២៧	៧០.៧៧៧
ធនាគារកាណាឌីយ៉ា ភីអិលស៊ី	៣៩.៧៥៦	១៦០.៤៩៥	៣២.០៩៨
ហត្ថាកសិករ លីមីតធីត	២១០.០២២	៨៤៧.៨៥៩	១២៧.៦៨៧
គ្រឹះស្ថានមីក្រូហិរញ្ញវត្ថុប្រាសាក់	៤៧.៣៩៤	១៩១.៣៣០	៥០.៦២៨
ធនាគារ អរ អេច ប៊ី ឥណ្ឌូឆាយណា	១៧.១៥០	៦៩.២៣៥	១៦.២៣០
ធនាគារអេសអេចប៊ីភ្នំពេញ	១.៣៩០	៥.៦១១	៧៦០
ធនាគារឯកទេសរឹង	៧.៥៧៨	៣០.៥៩២	១៤.០២៦
	៤២៤.២៥២	១.៧១២.៧០៥	៣២១.៦០២

១០. ឥណទានអតិថិជន

	២០១៧		២០១៦
	ដុល្លារអាមេរិក	ពាន់រៀល	ដុល្លារអាមេរិក
ឥណទានអតិថិជន	១៣.៤១០.៥១១	៥៤.១៣៨.២៣៣	១០.៦៨៤.៣៤៧
សំវិធានធនសម្រាប់ឥណទានជាប់សង្ស័យ	(៩១.១០៣)	(៣៦៧.៧៨៣)	(៣៥.៨៥៥)
	១៣.៣១៩.៤០៨	៥៣.៧៧០.៤៥០	១០.៦៤៨.៤៩២

(ក) សំវិធានធនសម្រាប់ឥណទានជាប់សង្ស័យ

	២០១៧	២០១៦
--	------	------

របាយការណ៍ប្រចាំឆ្នាំ ២០១៧

	ដុល្លារអាមេរិក	ពាន់រៀល	ដុល្លារអាមេរិក
សំវិធានធនដើមការិយបរិច្ឆេទ	៣៥.៨៥៥	១៤៤.៧៤៧	១២.០៤០
សំវិធានធនក្នុងការិយបរិច្ឆេទ	៦៦.៦២៦	២៦៨.៩៦៩	៤២.២០៨
កម្ចីលុបចោល	(១១.៣៧៨)	(៤៥.៩៣៣)	(១៨.៣៩៣)
	<u>៩១.១០៣</u>	<u>៣៦៧.៧៨៣</u>	<u>៣៥.៨៥៥</u>

(ខ) វិភាគតាមកាលកំណត់

	២០១៧		២០១៦
	ដុល្លារអាមេរិក	ពាន់រៀល	ដុល្លារអាមេរិក
តិចជាង ១ឆ្នាំ	៤១៣.៩២៣	១.៦៧១.០០៧	៦០៣.៦៦១
ពី ១ឆ្នាំ ទៅ ៥ឆ្នាំ	១២.០១៧.៦១៤	៤៨.៥១៥.០៣៨	៩.៥៤២.៨០៣
លើសពី ៥ឆ្នាំ	៩៧៨.៩៧៤	៣.៩៥២.១៨៨	៥៣៧.៨៨៣
	<u>១៣.៤១០.៥១១</u>	<u>៥៤.១៣៨.២៣៣</u>	<u>១០.៦៨៤.៣៤៧</u>

(គ) វិភាគតាមប្រភេទរូបិយប័ណ្ណ

	២០១៧		២០១៦
	ដុល្លារអាមេរិក	ពាន់រៀល	ដុល្លារអាមេរិក
ដុល្លារអាមេរិក	១៣.៤១០.៥១១	៥៤.១៣៨.២៣៣	១០.៦៨៤.៣៤៧

(ឃ) វិភាគតាមកត្តាសេដ្ឋកិច្ច

	២០១៧		២០១៦
	ដុល្លារអាមេរិក	ពាន់រៀល	ដុល្លារអាមេរិក
កសិកម្ម	១៧៧.៥១៣	៧១៦.៦២០	២៧៥.៨៣៤
សំណង់	២២៧.៧៨២	៩១៩.៥៥៦	២៤៩.០០៩
គ្រួសារ	១.៣៩១.៤០៨	៥.៦១៧.១១៤	១.០៦៧.០៧៩
កត្តាផ្សេងៗទៀត	៧.៤០៤.៧១១	២៩.៨៩២.៨១៨	៤.០៧២.៦៨៨
សេវាកម្ម	៥៦១.៤២០	២.២៦៦.៤៥៣	៧១៤.១៦៥
ពាណិជ្ជកម្ម	៣.៦០៧.៩៥០	១៤.៥៦៥.២៩៤	៤.០៨២.២២២
មធ្យោបាយដឹកជញ្ជូន	៣៩.៧២៧	១៦០.៣៧៨	២២៣.៣៥០
	<u>១៣.៤១០.៥១១</u>	<u>៥៤.១៣៨.២៣៣</u>	<u>១០.៦៨៤.៣៤៧</u>

(ង) វិភាគតាមសម្ព័ន្ធភាគី

	២០១៧	២០១៦
--	------	------

	ដុល្លារអាមេរិក	ពាន់រៀល	ដុល្លារអាមេរិក
ឥណទានទៅអតិថិជនខាងក្រៅ	១៣.២៩១.៥៣២	៥៣.៦៥៧.៩១៥	១០.៥០៧.៣៦០
ឥណទានទៅបុគ្គលិក	១១៨.៩៧៩	៤៨០.៣១៨	១៧៦.៩៨៧
	១៣.៤១០.៥១១	៥៤.១៣៨.២៣៣	១០.៦៨៤.៣៤៧

(ច) វិភាគតាមការធានាលើឥណទានដំណើរការ និងមិនដំណើរការ

	២០១៧		២០១៦
	ដុល្លារអាមេរិក	ពាន់រៀល	ដុល្លារអាមេរិក
ឥណទានស្តង់ដារ៖			
មានវត្តមាន	១១.៧២៨.៩៨៤	៤៧.៣៤៩.៩០៨	៨.៧១០.៧៥៧
គ្មានវត្តមាន	១.៤៧១.៧៦៨	៥.៩៤១.៥២៧	១.៧៩៦.០៧១
ឥណទានក្រោមស្តង់ដារ៖			
មានវត្តមាន	៦៦.៨៤០	២៦៩.៨៣៣	១០២.៤៩៧
គ្មានវត្តមាន	៤.៥៦៤	១៨.៤២៥	១៩.០០៤
ឥណទានជាប់សង្ស័យ៖			
មានវត្តមាន	៦៨.១៦១	២៧៥.១៦៦	៣៤.៩៨៩
គ្មានវត្តមាន	៩.៥៤២	៣៨.៥២១	១១.១៧២
ឥណទានបាត់បង់៖			
គ្មានវត្តមាន	៤៤.៦៧៥	១៨០.៣៥៣	៨២៧
គ្មានវត្តមាន	១៥.៩៧៧	៦៤.៥០០	៩.០៣០
	១៣.៤១០.៥១១	៥៤.១៣៨.២៣៣	១០.៦៨៤.៣៤៧

(ឆ) វិភាគតាមហានិភ័យ

	២០១៧	២០១៦
--	------	------

	ដុល្លារអាមេរិក	ពាន់រៀល	ដុល្លារអាមេរិក
ហានិភ័យធំៗ	-	-	-
មិនមែនហានិភ័យធំៗ	១៣.៤១០.៥១១	៥៤.១៣៨.២៣៣	១០.៦៨៤.៣៤៧
	<u>១៣.៤១០.៥១១</u>	<u>៥៤.១៣៨.២៣៣</u>	<u>១០.៦៨៤.៣៤៧</u>

ហានិភ័យធំៗ ត្រូវបានផ្តល់និយមន័យនៅក្នុងគោលការណ៍ ណែនាំរបស់ធនាគារជាតិនៃកម្ពុជា ថាជាសមតុល្យសរុបនៃឥណទាន និងបុរេប្រទានដែលផ្តល់ដល់អតិថិជនម្នាក់លើសពី ១០% ផ្ទាល់សុទ្ធ របស់មូលនិធិនៃធនាគារ។ ហានិភ័យនេះសំដៅលើចំនួនប្រាក់ខ្ពស់បំផុតនៃឥណទានដែលនៅសល់ និង ទាយជួទាន និងឥណទានដែលនៅសល់ ឬទាយជួទានដែលបានអនុម័ត។

១១. គណនីត្រូវទទួលផ្សេងៗ

	២០១៧		២០១៦
	ដុល្លារអាមេរិក	ពាន់រៀល	ដុល្លារអាមេរិក
ការប្រាក់ត្រូវទទួល	១០៩.០២៧	៤៤០.១៤២	១០០.២៥៧
គណនីទទួលផ្សេងៗ	២២.៥៣៥	៩០.៩៧៣	២៦.៦១០
ប្រាក់តម្កល់	១៤.០០០	៥៦.៥១៨	១៣.៣០០
ធានារ៉ាប់រងបង់មុន	១.០៩៨	៤.៤៣៣	៤៥០
	<u>១៤៦.៦៦០</u>	<u>៥៩២.០៦៦</u>	<u>១៤០.៦១៧</u>

១២. ទ្រព្យសម្បត្តិ និងបរិក្ខារ

	ការជួសជុល កែលម្អ ដុល្លារអាមេរិក	យានយន្ត ដុល្លារអាមេរិក	គ្រឿងសង្ហារឹម និងបរិក្ខារភ្ជាប់ ដុល្លារអាមេរិក	បរិក្ខារ ការិយាល័យ ដុល្លារអាមេរិក	កុំព្យូទ័រ ដុល្លារអាមេរិក	ទ្រព្យសកម្ម ផ្សេងៗ ដុល្លារអាមេរិក	សរុប ដុល្លារអាមេរិក
<i>ថ្ងៃដើម</i>							
សមតុល្យនា ថ្ងៃទី១ ខែមករា ឆ្នាំ២០១៦	៨៦.០៦៨	១១២.៥០០	២០.៤១៦	៣១.៨៩៩	២៣.២៩៨	៣០.៣៣៩	៣០៤.៥២០
ការទិញបន្ថែម	៥១.៧៩៣	៤៥.៥២៥	២៦.៤៣៤	១៥.០១៤	២៣.៧៥២	-	១៦២.៥១៨
ការជម្រះចេញពីបញ្ជី	-	-	(១៩.៣២៣)	(២៩.៣៥០)	(១៨.២៨២)	(៣០.៣៣៩)	(៩៧.២៩៤)
សមតុល្យនា ថ្ងៃទី៣១ ខែធ្នូ ឆ្នាំ២០១៦	១៣៧.៨៦១	១៥៨.០២៥	២៧.៥២៧	១៧.៥៦៣	២៨.៧៦៨	-	៣៦៩.៧៤៤
ការទិញបន្ថែម	៧៨.០៥០	១៥៦.៤៣០	២១.៦៦៥	៣៥.២៣០	៦៦.៦៣១	-	៣៥៨.០០៦
ការលក់ចេញ	-	(៩៥.០០០)	-	-	-	-	(៩៥.០០០)
ការធ្វើចំណាត់ថ្នាក់ឡើងវិញ	-	-	(១២.៥៤២)	១២.៥៤២	-	-	-
ការជម្រះចេញពីបញ្ជី	-	-	-	-	(៦.១៦៤)	-	(៦.១៦៤)
សមតុល្យនា ថ្ងៃទី៣១ ខែធ្នូ ឆ្នាំ២០១៧	២១៥.៩១១	២១៩.៤៥៥	៣៦.៦៥០	៦៥.៣៣៥	៨៩.២៣៥	-	៦២៦.៥៨៦
<i>រំលស់បង្ការ</i>							
សមតុល្យនា ថ្ងៃទី១ ខែមករា ឆ្នាំ ២០១៦	១២.៩១០	៤៩.២១៩	១១.៤៤៥	១៧.៨៤៥	១៩.៣២២	១៤.៨០៥	១២៥.៥៤៦
រំលស់ក្នុងឆ្នាំ	៦.៨៩៣	២៧.២០២	១១.៨៣០	១៩.៦៨៩	១៥.០០៤	១៥.៥៣៤	៩៦.១៥២
ការជម្រះចេញពីបញ្ជី	-	-	(១៩.៣២៣)	(២៩.៣៥០)	(១៨.២៨២)	(៣០.៣៣៩)	(៩៧.២៩៤)

១២. ទ្រព្យសម្បត្តិ និងបរិក្ខារ (ត)

សមតុល្យនា ថ្ងៃទី៣១ ខែធ្នូ ឆ្នាំ ២០១៦	១៩.៨០៣	៧៦.៤២១	៣.៩៥២	៨.១៨៤	១៦.០៤៤	-	១២៤.៤០៤
រំលស់ក្នុងឆ្នាំ	១០.៧៩៥	៥០.៣២៤	៨.០៦៦	១៤.៥៥០	៣៨.៩០១	-	១២២.៦៣៦
និយ័តកម្ម		២.៥០៤	១០៩	-	-	-	២.៦១៣
ការលក់ចេញ		(៥៨.២៦២)	-	-	-	-	(៥៨.២៦២)
ការជម្រះចេញពីបញ្ជី	-	-	-	(៨១៧)	(៣.៨៣៦)	-	(៤.៦៥៣)
សមតុល្យនា ថ្ងៃទី៣១ ខែធ្នូ ឆ្នាំ២០១៧	៣០.៥៩៨	៧០.៩៨៧	១២.១២៧	២១.៩១៧	៥១.១០៩	-	១៨៦.៧៣៨
តម្លៃយោង							
សមតុល្យនាថ្ងៃទី៣១ ខែធ្នូ ឆ្នាំ ២០១៧	១៨៥.៣១៣	១៤៨.៤៦៧	២៤.៥២៤	៤៣.៤១៧	៣៨.១២៨	-	៤៣៩.៨៤៨
<i>(គិតជាពាន់រៀល)</i>	<i>៧៤៨.១០៩</i>	<i>៥៩៩.៣៦៥</i>	<i>៩៩.០០៣</i>	<i>១៧៥.២៧៤</i>	<i>១៥៣.៩២៣</i>	<i>-</i>	<i>១.៧៧៥.៦៦៦</i>
សមតុល្យនាថ្ងៃទី៣១ ខែធ្នូ ឆ្នាំ ២០១៦	១១៨.០៥៨	៨១.៦០៤	២៣.៥៧៥	៩.៣៧៩	១២.៧២៤	-	២៤៥.៣៤០

១៣. ទ្រព្យសម្បត្តិអរូបី

	កម្មវិធី កុំព្យូទ័រ ដុល្លារអាមេរិក
<i>ថ្លៃដើម</i>	
សមតុល្យនា ថ្ងៃទី១ ខែមករា ឆ្នាំ២០១៦	-
ការទិញបន្ថែម	៨.០៤៥
	<hr/>
សមតុល្យនា ថ្ងៃទី៣១ ខែធ្នូ ឆ្នាំ២០១៦	៨.០៤៥
ការទិញបន្ថែម	៥.០៤៦
	<hr/>
សមតុល្យនា ថ្ងៃទី៣១ ខែធ្នូ ឆ្នាំ២០១៧	<u>១៣.០៩១</u>
<i>រំលស់បង្ករ</i>	
សមតុល្យនា ថ្ងៃទី១ ខែមករា ឆ្នាំ២០១៦	-
រំលស់ក្នុងឆ្នាំ	៤.០២៣
	<hr/>
សមតុល្យនា ថ្ងៃទី៣១ ខែធ្នូ ឆ្នាំ២០១៦	៤.០២៣
រំលស់ក្នុងឆ្នាំ	៤.៥៣៤
	<hr/>
សមតុល្យនា ថ្ងៃទី៣១ ខែធ្នូ ឆ្នាំ២០១៧	<u>៨.៥៥៧</u>
<i>តម្លៃយោង</i>	
សមតុល្យនាថ្ងៃទី៣១ ខែធ្នូ ឆ្នាំ២០១៧	<u>៤.៥៣៤</u>
<i>(គិតជាពាន់រៀល)</i>	<u>១៨.៣០៤</u>
សមតុល្យនាថ្ងៃទី៣១ ខែធ្នូ ឆ្នាំ២០១៦	<u>៤.០២២</u>

១៤. មំណូលជំពាក់ទៅភាគហ៊ុនិក

	២០១៧		២០១៦
	ពាន់រៀល	ពាន់រៀល	ពាន់រៀល
តាំង ហុង	២.៦៧៧.៤០០	១០.៨០៨.៦៦៤	៣.៥៥៧.៤០០
តាំង ងួន	៣.៧០០.០០០	១៤.៩៣៦.៩០០	២.៥៨០.០០០
ធនាគារ អរអេចប៊ី ឥណ្ឌូឆាយណា	៧៥១.៩២៦	៣.០៣៥.៥២៥	៨៧២.២៥៩
ភាគីពាក់ព័ន្ធ	៥៥៧.១០០	២.២៤៩.០១៣	២៨៦.០០០
	៧.៦៨៦.៤២៦	៣១.០៣០.១០២	៧.២៩៥.៦៥៩

ក. នៅក្នុងអំឡុងការិយបរិច្ឆេទ គ្រឹះស្ថានបានចុះកិច្ចសន្យាបន្ថែមកម្ចីចំនួន ១.៨២០.០០០ ដុល្លារអាមេរិក ជាមួយលោក តាំង ងួន ដែលជាភាគហ៊ុនិកនៃគ្រឹះស្ថាន។ កម្ចីបន្ថែមគឺជាកម្ចីមិនមានការធានា និងក្នុងអត្រាការប្រាក់ ៣% ក្នុងមួយឆ្នាំ(២០១៦: ៣% - ៥% ក្នុងមួយឆ្នាំ) ហើយផុតកាលកំណត់ក្នុងរយៈពេល ៣ឆ្នាំ និង ៥ឆ្នាំ គិតចាប់ពីថ្ងៃបរិច្ឆេទទទួលបានប្រាក់។

ខ. កម្ចីពីធនាគារ អរអេចប៊ី ឥណ្ឌូឆាយណាមានអត្រាការប្រាក់ ៨,៥៥% ក្នុងមួយឆ្នាំ (២០១៦: ៨,៨០%) និងជាកម្ចីមានការធានាដោយទ្រព្យសម្បត្តិរបស់ភាគីពាក់ព័ន្ធ និងភាគហ៊ុនិករបស់គ្រឹះស្ថាន។

គ. គ្រឹះស្ថានទទួលកម្ចីចំនួន ៥៨៧.១០០ដុល្លារអាមេរិកគត់ ពីភាគីពាក់ព័ន្ធ។ កម្ចីនេះគឺមិនមានវត្តមាន និងមានអត្រាការប្រាក់ ១០% ក្នុងមួយឆ្នាំ(២០១៦: ១០% ក្នុងមួយឆ្នាំ) ដែលគិតពីថ្ងៃដែលទទួលបានកម្ចី។

ឃ. កម្ចីត្រូវបានកំណត់ជាដុល្លារអាមេរិក (US\$)

១៥. បំណុលផ្សេងៗ

	២០១៧		២០១៦
	ដុល្លារអាមេរិក	ពាន់រៀល	ដុល្លារអាមេរិក
ចំណាយការលើកទឹកចិត្តការបំពេញមុខងារបង្ក	១៣៣.៦១៧	៥៣៩.៤១២	៩២.១៩៥
ចំណាយការប្រាក់បង្ក	១៧.៧៦៦	៧១.៧២១	៧.៤១៦
ពន្ធកាត់ទុកដែលត្រូវសង	១៣.៧៨៣	៥៥.៦៤២	៩.៦៣៦
បង្កចំណាយវិជ្ជាជីវៈ	៩.០២០	៣៦.៤១៤	-
ការប្រាក់ល្អរទុក	-	-	៨៣.៨៨៦
បំណុលផ្សេងៗ	៤៩.២៦៨	១៩៨.៨៩៥	៣៨.០២០
	២២៣.៤៥៤	៩០២.០៨៤	២៣១.១៥៣

១៦. ដើមទុន

	២០១៧		២០១៦	
	ចំនួន	ដុល្លារអាមេរិក	ចំនួន	ដុល្លារអាមេរិក
ភាគហ៊ុនធម្មតា (១០០ដុល្លារ អាមេរិកក្នុងមួយភាគហ៊ុន)				
បានបោះផ្សាយ	២៥.០០០	២.៥០០.០០០	២៥.០០០	២.៥០០.០០០
បានបោះផ្សាយ និងបង់រួច				
នៅថ្ងៃទី១ មករា	២៥.០០០	២.៥០០.០០០	២៥.០០០	២.៥០០.០០០
បោះផ្សាយថ្មី	២៥.០០០	២.៥០០.០០០	-	-
នៅថ្ងៃទី៣១ ធ្នូ	៥០.០០០	៥.០០០.០០០	២៥.០០០	២.៥០០.០០០

ការវិភាគលើម្ចាស់ភាគហ៊ុនមានបង្ហាញដូចខាងក្រោម៖

	២០១៧		២០១៦	
	ចំនួន	ដុល្លារអាមេរិក	ចំនួន	ដុល្លារអាមេរិក
តាំង ងួន	២៧.០០០	២.៧០០.០០០	១២.០០០	១.២០០.០០០
តាំង ហុង	១៦.៥០០	១.៦៥០.០០០	៦.៥០០	៦៥០.០០០
ជាង ស៊ីវិលលាង	៥.៥០០	៥៥០.០០០	៥.៥០០	៥៥០.០០០
ភួន ធីឡើង	៥០០	៥០.០០០	៥០០	៥០.០០០
ហ៊ុន ស៊ីចាវ	៥០០	៥០.០០០	៥០០	៥០.០០០
	៥០.០០០	៥.០០០.០០០	២៥.០០០	២.៥០០.០០០

នៅថ្ងៃចាប់ចុះបញ្ជីពាណិជ្ជកម្ម គ្រឹះស្ថានបានធ្វើការបោះផ្សាយដើមទុនកើនឡើងពី ២.៥០០.០០០ដុល្លារអាមេរិក ទៅ ៥.០០០.០០០ដុល្លារអាមេរិក ដោយតំលៃនៃភាគហ៊ុននីមួយៗគឺស្មើនឹង ១០០ដុល្លារអាមេរិក ជាសាច់ប្រាក់សម្រាប់គោលបំណងទុនបង្វិល។

ម្ចាស់គ្រឹះស្ថានត្រូវបានផ្តល់សិទ្ធក្នុងការទទួលបាននូវភាគលាភ នៅពេលដែលមានសេចក្តីប្រកាសពីគ្រឹះស្ថាន និងត្រូវបានផ្តល់សិទ្ធក្នុងការបោះឆ្នោតមួយសំលេងក្នុងមួយភាគហ៊ុននៅក្នុងពេលមានកិច្ចប្រជុំ។ ភាគហ៊ុនធម្មតារបស់គ្រឹះស្ថានទាំងអស់ មានតម្លៃស្មើនឹងតម្លៃកាកសំណល់របស់ទ្រព្យសកម្មរបស់គ្រឹះស្ថាន។

១៧. ចំណូលការប្រាក់

	២០១៧		២០១៦
	ដុល្លារអាមេរិក	ពាន់រៀល	ដុល្លារអាមេរិក
ឥណទានទៅអតិថិជន	២.០០២.៨៦៨	៨.០៨៥.៥៧៨	១.៧៦៨.០៩០
ប្រាក់បញ្ញើនៅធនាគារ	៤៧.៥២៨	១៩១.៨៧១	១៤៤
	<u>២.០៥០.៣៩៦</u>	<u>៨.២៧៧.៤៤៩</u>	<u>១.៧៦៨.២៣៤</u>

១៨. ចំណាយការប្រាក់

ការចំណាយការប្រាក់គឺ កើតមានពីកម្ចីពីភាគហ៊ុនិក ធនាគារ និងថ្នាក់គ្រប់គ្រងសំខាន់ៗ។

	២០១៧		២០១៦
	ដុល្លារអាមេរិក	ពាន់រៀល	ដុល្លារអាមេរិក
កម្ចីពីភាគហ៊ុនិក	១៩៤.៤៣៨	៧៨៤.៩៤៦	១៨៥.៧០៤
កម្ចីពីធនាគារអរមេចប៊ី	៧០.៦៧០	២៨៥.២៩៥	៨០.៧០២
ភាគីពាក់ព័ន្ធ	៤១.៣៧៣	១៦៧.០២៣	២២.៥៩៥
	<u>៣០៦.៤៨១</u>	<u>១.២៣៧.២៦៤</u>	<u>២៨៩.០០១</u>

១៩. ចំណូលប្រតិបត្តិការផ្សេងៗ

	២០១៧		២០១៦
	ដុល្លារអាមេរិក	ពាន់រៀល	ដុល្លារអាមេរិក
កំរៃជើងសារ	៩៥.៧៩៦	៣៨៦.៧២៩	៦២.១៨៩
ចំណូលផ្សេងៗ	៨៦.០១០	៣៤៧.២២២	១០.៥១១
	<u>១៨១.៨០៦</u>	<u>៧៣៣.៩៥១</u>	<u>៧២.៧០០</u>

២០. ចំណាយប្រាក់បៀវត្ស

	២០១៧		២០១៦
	ដុល្លារអាមេរិក	ពាន់រៀល	ដុល្លារអាមេរិក
ប្រាក់បៀវត្ស និងប្រាក់ឧបត្ថម្ភ	៩០៧.១២១	៣.៦៦២.០៤៧	៥៦០.៦៥៣
ចំណាយផ្សេងៗ	១០១.៤៤២	៤០៩.៥២២	៦៦.០២៤
	១.០០៨.៥៦៣	៤.០៧១.៥៦៩	៦២៦.៦៧៧

២១. ចំណាយរំលស់

	២០១៧		២០១៦
	ដុល្លារអាមេរិក	ពាន់រៀល	ដុល្លារអាមេរិក
រំលស់ទ្រព្យសម្បត្តិ និងបរិក្ខារ	១២២.៦៣៦	៤៩៥.០៨២	៩៦.១៥២
រំលស់ទ្រព្យសម្បត្តិអរូបី	៤.៥៣៤	១៨.៣០៣	៤.០២៣
	១២៧.១៧០	៥១៣.៣៨៥	១០០.១៧៥

២២. ចំណាយទូទៅ និងរដ្ឋបាល

	២០១៧		២០១៦
	ដុល្លារអាមេរិក	ពាន់រៀល	ដុល្លារអាមេរិក
ចំណាយលើសម្ភារៈការិយាល័យ	២៤.៥១៥	៩៨.៩៦៧	១៩.៥៧១
ចំណាយសមាគម	២.៧០៥	១០.៩២០	១.៤៣៥
ចំណាយលើសេវាកម្មធនាគារ	៥.៨៩៩	២៣.៨១៤	៨៥៩
ចំណាយលើលាភការរបស់ក្រុមប្រឹក្សាភិបាល	១៦.៨០០	៦៧.៨២២	១៦.៨០០
ចំណាយធានារ៉ាប់រង	១.៤៩១	៦.០១៩	២.២៣៥
ចំណាយផ្នែកទំនាក់ទំនង	២៩.៣៦៣	១១៨.៥៣៨	១២.៤២០
ចំណាយលើសមាជិកភាព	៦.៥៥៦	២៦.៤៦៧	៥.៧៨១
ចំណាយលើការពិន័យ	២.២៤៨	៩.០៧៥	៣១
ចំណាយការប្រាក់លើប្រាក់សោធននិវត្តន៍	៤.០១១	១៦.១៩២	១៣១
ចំណាយលើសម្ភារៈមានតម្លៃទាប	១៨.០៦៩	៧២.៩៤៥	១៦.២៦២
ចំណាយក្នុងការផ្សព្វផ្សាយពាណិជ្ជកម្ម	៩.៦៧២	៣៩.០៤៦	៧.៨០១
ចំណាយផ្សេងៗ	៤៤.១០៣	១៧៨.០៤៤	៣៨.០០២
ចំណាយលើឃ្លានជំនិះ	២៣.២៣៦	៩៣.៨០៤	១៥.៨៤២

ចំណាយលើការជួលការិយាល័យ	៦៧.៨៣០	២៧៣.៨៣០	៥៣.២៥៤
ចំណាយលើសេវាកម្មអ្នកជំនាញ	៣២.៧៣៥	១៣២.១៥១	២៣.៧០៨
ចំណាយលើការជួសជុលនិងថែទាំ	១២.៩៨០	៥២.៤០០	១០.៦៩២
ចំណាយលើការការពារសុវត្ថិភាព	៣.៥៦០	១៤.៣៧២	៩.៤៧០
ចំណាយក្នុងការធ្វើដំណើរនិងការកំសាន្ត	១១.២៨៥	៤៥.៥៥៨	២៦១
ចំណាយទឹកភ្លើង	២៥.១៩៦	១០១.៧១៦	១៩.៤១០
	៣៤២.២៥៤	១.៣៨១.៦៨០	២៥៣.៩៦៥

២៣. ចំណាយពន្ធ

	២០១៧		២០១៦
	ដុល្លារអាមេរិក	ពាន់រៀល	ដុល្លារអាមេរិក
ចំណាយពន្ធលើប្រាក់ចំណេញ៖			
ក្នុងការិយបរិច្ឆេទបច្ចុប្បន្ន	៨៤.៥០៨	៣៤១.១៥៩	១១១.៣៦៩

ផ្អែកលើច្បាប់ស្តីពីសារពើពន្ធរបស់ព្រះរាជាណាចក្រកម្ពុជាគ្រឹះស្ថានមានកាតព្វកិច្ច ក្នុងការបង់ពន្ធលើប្រាក់ចំណេញក្នុងអត្រា ២០% (២០១៦: ២០%) នៃប្រាក់ចំណេញជាប់ពន្ធ ឬពន្ធអប្បបរមា ១% (២០១៦: ១%) នៃប្រាក់ចំណូលសរុបប្រសិនបើមួយណាមានតម្លៃច្រើនជាង។

តួលេខសម្រាប់ផ្គូផ្គងរវាងចំណាយពន្ធ និងផលគុណនៃចំណេញគណនេយ្យនិងអត្រាពន្ធដាររបស់គ្រឹះស្ថាន មានដូចខាងក្រោម៖

	២០១៧		២០១៦
	ដុល្លារអាមេរិក	ពាន់រៀល	ដុល្លារអាមេរិក
ការចំណេញមុនដកចំណាយពន្ធ	៣៨១.១០៨	១.៥៣៨.៥៣៣	៥២៨.៩០៨
ពន្ធគណនាតាមអត្រាពន្ធស្របច្បាប់ ២០% (២០១៦: ២០%)	៧៦.២២២	៣០៧.៧០៨	១០៥.៧៨២
ឥទ្ធិពលពន្ធដារទៅលើ៖			
ចំណាយដែលមិនអាចកាត់កងពន្ធ	១១.០៣៨	៤៤.៥៦១	៥.៥៨៧
ពន្ធកាត់កងបាន	(២.៧៥២)	(១១.១១០)	-
ចំណាយពន្ធសរុប	៨៤.៥០៨	៣៤១.១៥៩	១១១.៣៦៩

២៤. ការសន្យាភតិសន្យាប្រតិបត្តិការ

គ្រឹះស្ថានដែលជាភតិកៈ

គ្រឹះស្ថានបានចុះកិច្ចសន្យាជា ភតិសន្យាប្រតិបត្តិការដែលមិនអាចលុបចោលបានសម្រាប់ការជួលការិយាល័យដែលជាលទ្ធផលនៃកិច្ចសន្យាជួលនាពេលអនាគត ដែលនឹងអនុលោមតាមលក្ខខណ្ឌមួយចំនួននៅក្នុងកិច្ចសន្យា ហើយនិងអាចត្រូវកែតម្រូវតាមអត្រាទីផ្សារប្រចាំឆ្នាំ។ នៅចុងការិយបរិច្ឆេទនេះគ្រឹះស្ថាននៅមាន ការសន្យាយោងតាមភតិសន្យាប្រតិបត្តិការដែលមិនអាចលុបចោលបាន និងត្រូវដល់ពេលបង់នៅកាលបរិច្ឆេទដូចខាងក្រោម៖

	២០១៧		២០១៦
	ដុល្លារអាមេរិក	ពាន់រៀល	ដុល្លារអាមេរិក
មិនលើសពី ១ឆ្នាំ	៩.៥៥៨	៣៨.៥៨៦	៥៤.៦៧២
លើស ១ឆ្នាំ និងមិនលើសពី ៥ឆ្នាំ	១០.២៧២	៤១.៤៦៨	២១៦.៤៦៤
លើសពី ៥ឆ្នាំ	៤៨.០០០	១៩៣.៧៧៦	៨៤.០០០
	៦៧.៨៣០	២៧៣.៨៣០	៣៥៥.១៣៦

២៥. ប្រតិបត្តិការភតិពាក់ព័ន្ធ

គ្រឹះស្ថានមានប្រតិបត្តិការណ៍ជាមួយភតិពាក់ព័ន្ធក្នុងកំឡុងការិយបរិច្ឆេទដូចខាងក្រោម៖

	២០១៧		២០១៦
	ដុល្លារអាមេរិក	ពាន់រៀល	ដុល្លារអាមេរិក
កម្ចីពីភតិហ៊ុនិក			
តាំង ហុង			
ប្រាក់កម្ចី	-	-	១.៣៨០.០០០
ការទូទាត់សង	៨៨០.០០០	៣.៥៥២.៥៦០	-
ការប្រាក់ដែលបានបង់	១១១.៩៩២	៤៥២.១១២	៦៤.៩៣៦
តាំង ដូន			
ប្រាក់កម្ចី	១.៨២០.០០០	៣,៣១០,៣៤០	១.៥៨០.០០០
ការទូទាត់សង	៧០០.០០០	២.៨២៥.៩០០	៤០០.០០០
ការប្រាក់ដែលបានបង់	៨២.៤៤៦	៣៣២.៨៣៩	១២០.៧៦៨

កម្មវិធីភាគហ៊ុន

សាច់បញ្ចេញនិងអ្នកគ្រប់គ្រងសំខាន់ៗ

ប្រាក់កម្ចី

៥៨៧.១០០

២.៣៧០.១២៣

៤៣១.០០០

ការទូទាត់សង

៣១៦.០០០

១.២៧៥.៦៩២

៣១៣.០០០

ការប្រាក់ដែលបានបង់

៤១.៣៧៣

១៦៧.០២៣

២២.៥៩៥

តុល្យការជាមួយភាគីពាក់ព័ន្ធនៅចុងអំឡុងការិយបរិច្ឆេទនៃរបាយការណ៍នេះ ដែលមានបង្ហាញនៅក្នុង កំណត់សម្គាល់លេខ ១៤ នៃរបាយការណ៍ហិរញ្ញវត្ថុ។ ប្រតិបត្តិការជាមួយភាគីពាក់ព័ន្ធដែលបង្ហាញខាងលើត្រូវបាន ធ្វើឡើងតាមលក្ខណៈពាណិជ្ជកម្មធម្មតា។

២៦ គោលដៅ និងគោលការណ៍នៃការគ្រប់គ្រងហានិភ័យហិរញ្ញវត្ថុ

គោលការណ៍នៃការគ្រប់គ្រងហានិភ័យហិរញ្ញវត្ថុរបស់គ្រឹះស្ថានគឺដើម្បីធ្វើឲ្យប្រសើររបស់បំផុត នូវការបង្កើនតម្លៃ ដល់ម្ចាស់ភាគហ៊ុនខណៈកាត់បន្ថយជាអប្បបរមានូវផលប៉ះពាល់ជាអវិជ្ជមាន ដែលកើតឡើងដោយសារការប្រែប្រួលនៃទីផ្សារហិរញ្ញវត្ថុ។

ក្រុមប្រឹក្សាភិបាលមានតួនាទីកំណត់គោលដៅ និងគោលការណ៍នៃការគ្រប់គ្រងហិរញ្ញវត្ថុសម្រាប់គ្រឹះស្ថាន។ បន្ទាប់មកក្រុមប្រឹក្សាភិបាលបង្កើតនូវគោលការណ៍លំអិតដូចជាគោលការណ៍ទាក់ទង នឹងកម្រិតសិទ្ធិអំណាចតួនាទី ក្នុងការត្រួតពិនិត្យ ការកំណត់អត្តសញ្ញាណ និងការវាស់វែងហានិភ័យ និងកម្រិតហានិភ័យដែលអនុលោមតាម គោលដៅ និងគោលការណ៍ដែលបានអនុម័តដោយក្រុមប្រឹក្សាភិបាល។

(១) ហានិភ័យឥណទាន

ក្រុមហ៊ុនសន្មតហានិភ័យលើឥណទានដែលត្រូវបានកំណត់ថាជាហានិភ័យ ក្នុងករណីដែលអ្នកសុំខ្ចីមិនអាចសងបំណុលទាំងស្រុងនៅថ្ងៃដល់កាលកំណត់។ ក្រុមហ៊ុនធ្វើការចាត់ថ្នាក់កម្រិតហានិភ័យលើឥណទានដែលខ្លួនអាចរ៉ាប់រងដោយដាក់កម្រិតហានិភ័យជាទឹកប្រាក់ដែលអាចផ្តល់ទៅអ្នកសុំខ្ចីណាមួយ ក្រុមអ្នកសុំខ្ចីណាមួយ និងលើតំបន់ភូមិសាស្ត្រ និងលើផ្នែកសេដ្ឋកិច្ច។ នីតិវិធីដើម្បីដាក់កម្រិតលើហានិភ័យ ការត្រួតពិនិត្យ ការប្រើប្រាស់ និងការគ្រប់គ្រងត្រូវបានធ្វើឡើងដោយផ្អែកទៅលើបទបញ្ជាផ្ទៃក្នុង។ ហានិភ័យទាំងនេះត្រូវបានតាមដាន ត្រួតពិនិត្យជាទៀងទាត់។

ហានិភ័យលើឥណទាន ត្រូវបានចាត់ចែងតាមរយៈការវិភាគទៀងទាត់លើសមត្ថភាពសងរបស់អ្នកសុំខ្ចី និងអ្នកដែលរំពឹងថាជាអ្នកសុំខ្ចី ដើម្បីសងការប្រាក់ និងប្រាក់ដើម និងតាមរយៈការពិនិត្យឡើងវិញនូវកម្រិតនៃប្រាក់ខ្ចីក្នុងករណីសមស្រប។ ហានិភ័យលើឥណទាន ក៏ត្រូវបានចាត់ចែងជាផ្នែក

ដោយទទួលនូវវត្ថុបញ្ជាំ និងការធានាជាលក្ខណៈគ្រឹះស្ថាន ឬបុគ្គល ព្រមទាំងផ្តល់នូវឥណទានបាត់បង់។

ក. ការគ្រប់គ្រងកម្រិតហានិភ័យ និងគោលការណ៍កាត់បន្ថយហានិភ័យ

គ្រឹះស្ថានធ្វើប្រតិបត្តិការ នឹងផ្តល់ឥណទានទៅឲ្យឯកត្តជន ឬសហគ្រាសធុនតូច និងមធ្យមនៅក្នុងព្រះរាជាណាចក្រកម្ពុជា។ គ្រឹះស្ថានគ្រប់គ្រងកម្រិតនឹងត្រួតពិនិត្យការប្រមូលផ្តុំហានិភ័យ ឥណទាននៅពេលដែលវាត្រូវបានរកឃើញ។

គ្រឹះស្ថានប្រើប្រាស់គោលការណ៍ និងការអនុវត្តជាច្រើនដើម្បីបន្ថយហានិភ័យឥណទាន។ គោលការណ៍ដែលមានប្រសិទ្ធភាពបំផុតក្នុងចំណោមគោលការណ៍ទាំងអស់នេះ គឺការធានាដោយដាក់វត្ថុបញ្ជាំចំពោះឥណទានផ្តល់ជូនអតិថិជនដែលជាការអនុវត្តទូទៅ។ គ្រឹះស្ថានអនុវត្តគោលការណ៍ស្តីពីការទទួលយកនូវចំណាត់ថ្នាក់ជាក់លាក់នៃវត្ថុបញ្ជាំឬការបន្ថយហានិភ័យឥណទាន។ ប្រភេទនៃវត្ថុបញ្ជាំសំខាន់ៗ ដែលបានធានាលើឥណទានផ្តល់ជូនអតិថិជន មានដូចជា វត្ថុបញ្ជាំជាទ្រព្យសម្បត្តិ (យានយន្ត និងទ្រព្យសម្បត្តិផ្សេងៗ)។

២៥. គោលដៅ និងគោលការណ៍នៃការគ្រប់គ្រងហានិភ័យហិរញ្ញវត្ថុ (ត)

(១) ហានិភ័យឥណទាន (ត)

ខ. ហានិភ័យឥណទានអតិបរមាដោយមិនគិតវត្ថុបញ្ជាំឬការពង្រីកឥណទានផ្សេងៗ

	កំណត់សម្គាល់	២០១៧		២០១៦
		ដុល្លារអាមេរិក	ពាន់រៀល	ដុល្លារអាមេរិក
ហានិភ័យឥណទានទាក់ទងនឹង				
ទ្រព្យសកម្មក្នុងតារាងតុល្យការ៖				
សមតុល្យនៅធនាគារផ្សេងៗ	៩	៤២៤.២៥២	១.៧១២.៧០៥	៣២១.៦០២
ឥណទានអតិថិជន	១០	១៣.៤១០.៥១១	៥៤.១៣៨.២៣៣	១០.៦៨៤.៣៤៧
គណនីត្រូវទទួលផ្សេងៗ	១១	១៤៦.៦៦០	៥៩២.០៦៦	១៤០.៦១៧
		១៣.៩៨១.៤២៣	៥៦.៤៤៣.០០៤	១១.១៤៦.៥៥៦

តារាងខាងលើនេះបង្ហាញពីស្ថានភាពអាក្រក់បំផុតនៃ ហានិភ័យឥណទានរបស់គ្រឹះស្ថាននាថ្ងៃទី៣១ ខែធ្នូ ឆ្នាំ២០១៧ ដោយមិនគិតលើវត្ថុបញ្ជាំឬការពង្រីកឥណទានផ្សេងៗ។ ចំពោះទ្រព្យសកម្មក្នុងតារាងតុល្យការហានិភ័យដែលបានបង្ហាញខាងលើគឺផ្អែកទៅលើតម្លៃពិតគណនេយ្យសុទ្ធ។

២៥. គោលដៅ និងគោលការណ៍នៃការគ្រប់គ្រងហានិភ័យហិរញ្ញវត្ថុ (ត)

(១) ហានិភ័យឥណទាន (ត)

គ. ឥណទានអតិថិជន

ឥណទានអតិថិជនត្រូវបានសង្ខេបដូចខាងក្រោម៖

	២០១៧		២០១៦
	ដុល្លារអាមេរិក	ពាន់រៀល	ដុល្លារអាមេរិក
ឥណទានអតិថិជនដែលមិនហួសកំណត់ និងមិនថយចុះតម្លៃ	១៣.២០០.៧៤៤	៥៣.២៩១.៤០៣	១០.៥០៦.៨២៨
ឥណទានអតិថិជនដែលហួសកំណត់ តែមិនថយចុះតម្លៃ	១៤៩.១១៥	៦០១.៩៧៧	១៦៧.៦៦២
ឥណទានអតិថិជនដែលថយចុះតម្លៃ	៦០.៦៥២	២៤៤.៨៥៣	៩.៨៥៧
ឥណទានដុល	១៣.៤១០.៥១១	៥៤.១៣៨.២៣៣	១០.៦៨៤.៣៤៧
សំវិធានធនលើឥណទានសង្ស័យ	(៩១.១០៣)	(៣៦៧.៧៨៣)	(៣៥.៨៥៥)
ឥណទានអតិថិជនសុទ្ធ	១៣.៣១៩.៤០៨	៥៣.៧៧០.៤៥០	១០.៦៤៨.៤៩២

សម្រាប់គោលបំណងដើម្បីធ្វើសំវិធានធនការរំពឹងទុកតម្លៃ ដែលអាចស្តារបានពីទ្រព្យបញ្ចាំ (លើកលែងតែជាសាច់ប្រាក់) មិនត្រូវបានយកមកធ្វើការពិចារណាដោយផ្អែកលើលក្ខខណ្ឌរបស់ធនាគារជាតិនៃកម្ពុជា។ សំវិធានធនសម្រាប់ឥណទានជាប់សង្ស័យសរុប គឺមានចំនួន ៩១.១០៣ដុល្លារអាមេរិក (២០១៦: ៣៥.៨៥៥ដុល្លារអាមេរិក) ដែលតំណាងឲ្យសំវិធានធនចាំបាច់តម្រូវដោយធនាគារជាតិនៃកម្ពុជាព្រមទាំងសំវិធានធនបន្ថែមលើឥណទានបាត់បង់។

- (១) ឥណទានអតិថិជនដែលមិនហួសកំណត់និងមិនថយចុះតម្លៃ
 ឥណទានអតិថិជនដែលមិនហួសកាលកំណត់សង នឹងមិនត្រូវបានចាត់ទុកថាថយចុះ តម្លៃទេ លុះត្រាតែមានព័ត៌មានផ្សេងៗទៀតដែលចង្អុលបង្ហាញផ្ទុយពីនេះ។
- (២) ឥណទានអតិថិជនដែលហួសកំណត់ប៉ុន្តែមិនថយចុះតម្លៃ
 ឥណទានអតិថិជនដែលហួសកាលកំណត់សង តែមិនត្រូវបានចាត់ទុកថាថយចុះតម្លៃទេលុះត្រាតែមានព័ត៌មានផ្សេងៗទៀតដែលចង្អុលបង្ហាញផ្ទុយពីនេះ។
- (៣) ឥណទានអតិថិជនដែលថយចុះតម្លៃ
 អនុលោមទៅតាមប្រកាសលេខ៧-០២-១៨៦ប្រក. ចុះថ្ងៃទី១៣ ខែកញ្ញា ឆ្នាំ២០០២ ស្តីពីការធ្វើចំណាត់ថ្នាក់ឥណទាននិងសំវិធានធនឥណទាន ដែលហួសកាលកំណត់ច្រើន ជាង២៩ថ្ងៃ គឺត្រូវបាន

ចាត់ទុកថាថយចុះតម្លៃ និងកំរិតអប្បបរមានៃសំវិធានធនជាក់លាក់។សម្រាប់ការថយចុះត្រូវបានធ្វើឡើងដោយពឹងផ្អែកទៅលើក្រុមដែលពាក់ព័ន្ធ លុះត្រាតែមាន ព័ត៌មានដទៃទៀតបញ្ជាក់ថាផ្ទុយពីនេះ។

(៤) ឥណទានអតិថិជនដែលបានចរចាឡើងវិញ

ពុំមានឥណទានអតិថិជនដែលបាន ចរចាឡើងវិញណាមួយកើតមាននៅក្នុងនា ថ្ងៃទី៣១ ខែធ្នូ ឆ្នាំ២០១៧។

ឃ. ការរឹបអូសវត្ថុបញ្ចាំ

ក្នុងអំឡុងការិយបរិច្ឆេទបញ្ចប់ ថ្ងៃទី៣១ ខែធ្នូ ឆ្នាំ២០១៧ នេះគ្រឹះស្ថានមិនបានរឹបអូសទ្រព្យសកម្មផ្សេងៗដែលបានដាក់បញ្ចាំនោះទេ។

(២) ហានិភ័យអត្រាការប្រាក់

ហានិភ័យអត្រាការប្រាក់សំដៅលើការផ្លាស់ប្តូរទៅលើចំណូលអត្រាការប្រាក់សុទ្ធ ដែលជាលទ្ធផល នៃការផ្លាស់ប្តូរកំរិតអត្រាការប្រាក់ ហើយនិងការឡើងចុះនៃសមាសភាគរបស់ទ្រព្យសកម្ម និងបំណុល។ ហានិភ័យអត្រាការប្រាក់ គឺត្រូវបានចាត់ចែងតាមរយៈការត្រួតពិនិត្យយ៉ាងល្អិតល្អន់លើផលនៃការវិនិយោគ ការកំណត់ថ្លៃទីផ្សារថ្លៃដើមនៃមូលនិធិនិងតាមរយៈការវិភាគចន្លោះភាពងាយប៉ះពាល់របស់អត្រាការប្រាក់។ ការកាត់បន្ថយជាសក្តានុពលនៅក្នុងចំណូលអត្រាការប្រាក់សុទ្ធកើតពីចលនាអវិជ្ជមានរបស់អត្រាការប្រាក់ គឺត្រូវបានត្រួតពិនិត្យផ្ទុយនឹងព្រំដែននៃការអត់អោនហានិភ័យដែលបានកំណត់។ ការវិភាគនៃហានិភ័យអត្រាការប្រាក់ដែលជាប់ទាក់ទងទៅនឹងទ្រព្យសកម្មនិងបំណុលរបស់គ្រឹះស្ថានត្រូវបានបង្ហាញខាងក្រោម។

តារាងខាងក្រោមនេះសង្ខេបអំពីរបាយការណ៍របស់ គ្រឹះស្ថានចំពោះហានិភ័យអត្រាការប្រាក់។ តារាងនេះមានរាប់បញ្ចូលទ្រព្យសកម្ម និងបំណុលរបស់គ្រឹះស្ថានក្នុងតម្លៃពិតដោយចំណាត់ថ្នាក់តាមថ្ងៃផ្តើមការចរចាលើអត្រាការប្រាក់ឬថ្ងៃដល់កាលកំណត់។

២៥. គោលដៅ និងគោលការណ៍នៃការគ្រប់គ្រងហានិភ័យហិរញ្ញវត្ថុ (ត)

(២) ហានិភ័យអត្រាការប្រាក់ (ត)

តារាងខាងក្រោមនេះសង្ខេបអំពីរបាយការណ៍របស់ គ្រឹះស្ថានចំពោះហានិភ័យអត្រាការប្រាក់។ តារាងនេះមានរាប់បញ្ចូលទ្រព្យសកម្ម និងបំណុលរបស់ គ្រឹះស្ថានក្នុងតម្លៃពិតដោយចំណាត់ថ្នាក់តាមថ្ងៃផ្ដើម ការចរចាលើអត្រាការប្រាក់ឬថ្ងៃដល់កាលកំណត់។

	អត្រាការប្រាក់ ប្រសិទ្ធផលជាមធ្យម %	កំឡុងពេល ១ឆ្នាំ ដុល្លារអាមេរិក	១ ដល់ ៥ឆ្នាំ ដុល្លារអាមេរិក	លើសពី ៥ឆ្នាំ ដុល្លារអាមេរិក	គ្មានការប្រាក់ ដុល្លារអាមេរិក	សរុប ដុល្លារអាមេរិក
នាថ្ងៃទី៣១ ខែធ្នូ ឆ្នាំ២០១៧						
ទ្រព្យសកម្ម						
សាច់ប្រាក់ក្នុងដៃ	-	-	-	-	១៧១.១៤៨	១៧១.១៤៨
សមតុល្យនៅធនាគារជាតិនៃកម្ពុជា៖						
គណនីចរន្ត	០.០៧	-	២៥០.០០០	-	-	២៥០.០០០
ប្រាក់តម្កល់នៅធនាគារជាតិ	-	-	-	-	១.៤៧១	១.៤៧១
សមតុល្យនៅធនាគារផ្សេងៗ	០.០៥	៤២៤.២៥២	-	-	-	៤២៤.២៥២
ឥណទានអតិថិជន	១៦.៦៥	៤១៣.៩២៣	១២.០១៧.៦១៤	៩៧៨.៩៧៤	-	១៣.៤១០.៥១១
គណនីត្រូវទទួលផ្សេងៗ	-	-	-	-	១៤៦.៦៦០	១៤៦.៦៦០
		១.០០៩.៣២៣	១២.២៦៧.៦១៤	៩៧៨.៩៧៤	១៤៨.១៣១	១៤.៤០៤.០៤២
<i>(គិតជាពាន់រៀល)</i>		៤.០៧៤.៦៣៧	៤៩.៥២៤.៣៥៨	៣.៩៥២.១១៨	៥៩៨.០០៥	៥៩.១៤៩.១១៨
បំណុល						
បំណុលផ្សេងៗ	-	-	-	-	២២៣.៤៥៤	២២៣.៤៥៤
កម្ចី	៧.២៦	៥៥៧.១០០	៧.១២៩.៣២៦	-	-	៧.៦៨៦.៤២៦
		៥៥៧.១០០	៧.១២៩.៣២៦	-	២២៣.៤៥៤	៧៩០.៩៨៨០
<i>(គិតជាពាន់រៀល)</i>		២.២៤៩.០១៣	២៨.៧៨១.០៨៩	-	៩០២.០៨៤	៣១.៩៣២.១៨៦

របាយការណ៍ប្រចាំឆ្នាំ ២០១៧

២៥. គោលដៅ និងគោលការណ៍នៃការគ្រប់គ្រងហានិភ័យហិរញ្ញវត្ថុ (ត)

(២) ហានិភ័យអត្រាការប្រាក់ (ត)

តារាងខាងក្រោមនេះសង្ខេបអំពីរបាយការណ៍របស់ គ្រឹះស្ថានចំពោះហានិភ័យអត្រាការប្រាក់។ តារាងនេះមានរាប់បញ្ចូលទ្រព្យសកម្ម និងបំណុលរបស់ គ្រឹះស្ថានក្នុងតម្លៃពិតដោយចំណាត់ថ្នាក់តាមថ្ងៃផ្ដើម ការចរចាលើអត្រាការប្រាក់ឬថ្ងៃដល់កាលកំណត់។

	អត្រាការប្រាក់ ប្រសិទ្ធផលជាមធ្យម %	កំឡុងពេល ១ឆ្នាំ ដុល្លារអាមេរិក	១ ដល់ ៥ឆ្នាំ ដុល្លារអាមេរិក	លើសពី ៥ឆ្នាំ ដុល្លារអាមេរិក	គ្មានការប្រាក់ ដុល្លារអាមេរិក	សរុប ដុល្លារអាមេរិក
នាថ្ងៃទី៣១ ខែធ្នូ ឆ្នាំ២០១៦						
ទ្រព្យសកម្ម						
សាច់ប្រាក់ក្នុងដៃ	-	-	-	-	១២៣.៥៣៣	១២៣.៥៣៣
សមតុល្យនៅធនាគារជាតិនៃកម្ពុជា៖						
គណនីចរន្ត	-	-	-	-	៩៦៩	៩៦៩
ប្រាក់តម្កល់នៅធនាគារជាតិ	០.០៧	-	១២៥.០០០	-	-	១២៥.០០០
សមតុល្យនៅធនាគារផ្សេងៗ	០.០៥	៣២១.៦០២	-	-	-	៣២១.៦០២
ឥណទានអតិថិជន	២៤.២៨	៦០៣.៦៦១	៩.៥៤២.៨០៣	៥៣៧.៨៨៣	-	១០.៦៨៤.៣៤៧
គណនីត្រូវទទួលផ្សេងៗ					១៤០.៦១៧	១៤០.៦១៧
		៩២៥.២៦៣	៩.៦៦៧.៨០៣	៥៣៧.៨៨៣	២៦៥.១១៩	១១.៣៩៦.០៦៨
បំណុល						
បំណុលផ្សេងៗ	-	-	-	-	២៣១.១៥៣	២៣១.១៥៣
កម្ចី	៦.១៣	២៨៦.០០០	៧.០០៩.៦៥៩	-	-	៧,២៩៥,៦៥៩
		២៨៦.០០០	៧.០០៩.៦៥៩	-	២៣១.១៥៣	៧.៥២៦.៨១២

២៥. គោលដៅ និងគោលការណ៍នៃការគ្រប់គ្រងហានិភ័យហិរញ្ញវត្ថុ (ត)

(៣) ហានិភ័យលើសាច់ប្រាក់ងាយស្រួល

ហានិភ័យលំហូរសាច់ប្រាក់ គឺពាក់ព័ន្ធនឹងសមត្ថភាពក្នុងការរក្សាទ្រព្យសម្បត្តិបង្វិល ដើម្បីបំពេញនូវកិច្ចសន្យា និងកាតព្វកិច្ចហិរញ្ញវត្ថុពេលវាដល់កាលកំណត់សងក្នុងតម្លៃសមហេតុផលមួយ។ បន្ថែមទៅតាមរាល់តម្រូវការលំហូរសាច់ប្រាក់ក្រុមប្រឹក្សាភិបាល នៃគ្រឹះស្ថានត្រួតពិនិត្យយ៉ាងល្អិតល្អន់នូវរាល់លំហូរចូល និងលំហូរចេញ និងគម្លាតថ្ងៃកំណត់សងអំឡុងការិយបរិច្ឆេទ។ បម្រែបម្រួលឥណទាន និងប្រាក់តម្កល់ អតិថិជនគឺត្រូវបានពិនិត្យហើយតម្រូវការនៃសាច់ប្រាក់ងាយស្រួល ត្រូវបានកែសម្រួលដើម្បីធានាថាទ្រព្យបង្វិលជាសាច់ប្រាក់មានគ្រប់គ្រាន់ ដើម្បីបំពេញកិច្ចសន្យានិងកាតព្វកិច្ចហិរញ្ញវត្ថុនៅពេលដល់ថ្ងៃកំណត់សង ។

តារាងខាងក្រោមនេះបង្ហាញអំពីការវិភាគបំណុលរបស់ គ្រឹះស្ថាន ដោយមានការបែងចែកជាក្រុមទៅតាមកាលកំណត់ដោយផ្អែកទៅលើកាលបរិច្ឆេទនៅសល់រហូតដល់ថ្ងៃសង៖

	កំឡុងពេល ១ឆ្នាំ ដុល្លារអាមេរិក	១ឆ្នាំ ទៅ ៥ឆ្នាំ ដុល្លារអាមេរិក	លើសពី៥ឆ្នាំ ដុល្លារអាមេរិក	សរុប ដុល្លារអាមេរិក
នាថ្ងៃទី៣១ ខែធ្នូឆ្នាំ ២០១៧				
បំណុលផ្សេងៗ	២២៣.៤៥៤	-	-	២២៣.៤៥៤
កម្ចី	៥៥៧.១០០	៦.៣៧៧.៤០០	៧៥១.៩២៦	៧.៦៨៦.៤២៦
	៧៨០.៥៥៤	៦.៣៧៧.៤០០	៧៥១.៩២៦	៧.៩០៩.៨៨០

(គិតជាពាន់រៀល) ៣.១៥១.០៩៧ ២៥.៧៤៥.៥៦៤ ៣.០៣៥.៥២៥ ៣១.៩៣២.១៨៦

នាថ្ងៃទី៣១ ខែធ្នូ ឆ្នាំ២០១៦

បំណុលផ្សេងៗ	២៣១.១៥៣	-	-	២៣១.១៥៣
កម្ចី	២៨៦.០០០	៦.១៣៧.៤០០	៨៧២.២៥៩	៧.២៩៥.៦៥៩
	៥១៧.១៥៣	៦.១៣៧.៤០០	៨៧២.២៥៩	៧.៥២៦.៨១២

(៤) ហានិភ័យលើរូបិយប័ណ្ណ

ហានិភ័យលើរូបិយប័ណ្ណសំដៅទៅលើហានិភ័យ នៃការប្រែប្រួលចុះឡើងនៃឧបករណ៍ហិរញ្ញវត្ថុដែលកើតឡើងពីការផ្លាស់ប្តូរក្នុងអត្រាប្តូរប្រាក់រូបិយប័ណ្ណបរទេស។

គ្រឹះស្ថានពុំមានហានិភ័យជាសារវន្តលើរូបិយប័ណ្ណទេ ពីព្រោះគ្រឹះស្ថានមានប្រតិបត្តិការភាគច្រើនជា ប្រាក់ដុល្លារអាមេរិក។ វត្តមានសំខាន់នៃប្រាក់ដុល្លារអាមេរិកគឺជាទម្លាប់ធម្មតានៅប្រទេសកម្ពុជាដោយសារ ប្រាក់ដុល្លារអាមេរិកជារូបិយប័ណ្ណទូទាត់ដែលគេនិយមប្រើប្រាស់។

(៥) ការគ្រប់គ្រងមូលធន

កម្មវត្ថុចំបងរបស់គ្រឹះស្ថានក្នុងការគ្រប់គ្រងមូលធន គឺដើម្បីអនុលោមតាមតម្រូវការរបស់ធនាគារជាតិ និងបន្តនិរន្តរភាពអាជីវកម្ម ព្រមទាំងគាំទ្រដល់ការអភិវឌ្ឍអាជីវកម្មតាមរយៈការរក្សាមូលដ្ឋានដើមទុនរឹងមាំ។

តារាងខាងក្រោមនេះ សង្ខេបពីសមាសភាពដើមទុនតាមច្បាប់៖

	២០១៧		២០១៦
	ដុល្លារអាមេរិក	ពាន់រៀល	ដុល្លារអាមេរិក
ដើមទុន	៥.០០០.០០០	២០.១៨៥.០០០	២.៥០០.០០០
ចំណេញរក្សាទុក	១.៧៨៤.៤៥៧	៧.២០៣.៨៥១	១.៤៨៧.៨៥៧
	៦.៧៨៤.៤៥៧	២៧.៣៨៨.៨៥១	៣.៩៨៧.៨៥៧

២៦. ពន្ធជាមួយសភាព

ប្រព័ន្ធពន្ធដារនៅព្រះរាជាណាចក្រកម្ពុជាមានសភាពថ្មី ហើយពន្ធត្រូវបានបែងចែកជាច្រើនប្រភេទនិង បទបញ្ញត្តិមានការផ្លាស់ប្តូរញឹកញាប់ដែលជាធម្មតាពុំមានភាពច្បាស់លាស់មានភាពផ្ទុយគ្នានិងពឹងផ្អែកលើការបកស្រាយ។ ជាធម្មតាការបកស្រាយខុសគ្នាៗច្រើនកើតមានឡើងក្នុងចំណោមអាជ្ញាធរពន្ធដារ និងយុត្តាធិការ។ ពន្ធដារគឺជាកម្មវត្ថុនៃការពិនិត្យឡើងវិញ និងការសង្កេតដោយភ្នាក់ងារពន្ធដារផ្សេងៗជាច្រើនដែលមានសមត្ថកិច្ចក្នុងការដាក់ពិន័យធ្ងន់ធ្ងរ និងពិន័យលើការប្រាក់។ កត្តាទាំងនេះហើយដែលអាចធ្វើឲ្យមានហានិភ័យសារពើពន្ធ នៅក្នុងព្រះរាជាណាចក្រកម្ពុជា ខ្លាំងជាងប្រទេសដទៃទៀត។ ថ្នាក់ដឹកនាំមានការជឿជាក់ថាខ្លួនបានធ្វើសវិធានធនបំណុលពន្ធគ្រប់គ្រាន់ដោយផ្អែកលើការបកស្រាយបទបញ្ញត្តិពន្ធរបស់ខ្លួន។ ទោះបីយ៉ាងនេះក្តី សមត្ថកិច្ចពន្ធពាក់ព័ន្ធ អាចមានការបកស្រាយខុសៗគ្នា ហើយអាចធ្វើឲ្យមានផលប៉ះពាល់ជាសារវន្ត។

២៧. គ្រូបង្រៀនបច្ចេកទេស

គួរលេខប្រៀបធៀបដែលត្រូវបាន ធ្វើចំណាត់ថ្នាក់សារជាថ្មីដើម្បីអោយស្របទៅនឹងរបាយការណ៍ហិរញ្ញវត្ថុក្នុងការិយបរិច្ឆេទបច្ចុប្បន្ន។

	កំណត់ឡើងវិញ ដុល្លារអាមេរិក	កំណត់ពីមុន ដុល្លារអាមេរិក
តារាងតុល្យការទ្រព្យសកម្ម		
សមតុល្យជាមួយធនាគារជាតិនៃកម្ពុជា	១២៥.៩៦៩	១២៥.០០០
សមតុល្យជាមួយធនាគារផ្សេងៗ	៣២១.៦០២	៣២២.៥៧១
គណនីត្រូវទទួលផ្សេងៗ	១៤០.៦១៧	១៦១.១៣៥
បំណុល		
បំណុលផ្សេងៗ	២៣១.១៥៣	២៥១.៦៧១

របាយការណ៍លទ្ធផល

សំវិធានធនសម្រាប់ឥណទានសង្ស័យ	(៤២.២០៨)	-
ចំណាយផ្ទាល់ខ្លួន	(៦២៦.៦៧៧)	-
ចំណាយលើវិលស	(១០០.១៧៥)	-
ចំណាយលើអត្រាការប្រាក់	(២៨៩.០០១)	(២៨៩.៧១៣)
ចំណាយទូទៅ និងរដ្ឋបាល	(២៥៣.៩៦៥)	-
ចំណាយប្រតិបត្តិការផ្សេងៗ		(១.០២២.៣១៣)

អាសយដ្ឋានការិយាល័យកណ្តាល និងសាខា

១-ការិយាល័យកណ្តាល

អគារលេខ ៥០២ហ្សេ ៥០២ហាស់ មហាវិថី
 ព្រះមុនីវង្ស សង្កាត់ទន្លេបាសាក់ ខណ្ឌចំការមន
 រាជធានីភ្នំពេញ

ទូរស័ព្ទ (+855) 23 99 33 33 / 93 49
 66 66
 អ៊ីម៉ែល info@samrithisak.com
 គេហទំព័រ www.samrithisak.com

ទូរស័ព្ទ (+855) 23 99 33 33
 អ៊ីម៉ែល info@samrithisak.com

២-សាខាខណ្ឌពោធិ៍សែនជ័យ សង្កាត់កាកាប

ផ្ទះលេខ៦០០ឌី ផ្លូវលេខ១១០ (សហព័ន្ធរុស្ស៊ី)
 សង្កាត់កាកាប ខណ្ឌពោធិ៍សែនជ័យ រាជធានី
 ភ្នំពេញ

ទូរស័ព្ទ (+855) 23 901 900
 អ៊ីម៉ែល info@samrithisak.com

៤-សាខាស្រុកស្អាង

ផ្ទះលេខ១៩១ ក្រុម១៧ ភូមិព្រែករុន ឃុំព្រែក
 គយ ស្រុកស្អាង ខេត្តកណ្តាល

ទូរស័ព្ទ (+855) 24 901 900
 អ៊ីម៉ែល info@samrithisak.com

៣-សាខាខណ្ឌចំការមន សង្កាត់ទន្លេបាសាក់

អគារលេខ ៥០២ហ្សេ ៥០២ហាស់ មហាវិថី
 ព្រះមុនីវង្ស សង្កាត់ទន្លេបាសាក់ ខណ្ឌចំការមន
 រាជធានីភ្នំពេញ

៥-សាខាខេត្តបាត់ដំបង

ផ្ទះលេខ១០៣ ផ្លូវជាតិលេខ៥ ភូមិចេក៤
 សង្កាត់រតនៈ ក្រុងបាត់ដំបង ខេត្តបាត់ដំបង

ទូរស័ព្ទ (+855) 53 900 910
 អ៊ីម៉ែល info@samrithisak.com

៦-សាខាខេត្តតាកែវ

ផ្ទះលេខ១២-១៣ ផ្លូវជាតិលេខ២ ភូមិខ្សឹង
 សង្កាត់រកាកុង ក្រុងជូនកែវ ខេត្តតាកែវ

ទូរស័ព្ទ (+855) 32 901 900
 អ៊ីម៉ែល info@samrithisak.com

ការិយាល័យកណ្តាល

អគារលេខ ៥០២H, ៥០២G មហាវិថីព្រះមុនីវង្ស សង្កាត់ទន្លេបាសាក់
ខណ្ឌចំការមន រាជធានីភ្នំពេញ

Tel: (855) 23 99 3333

Email: info@samrithisak.com

Website: www.samrithisak.com

Facebook: facebook.com/Samrithisakmfi